



# Powiat chełmski

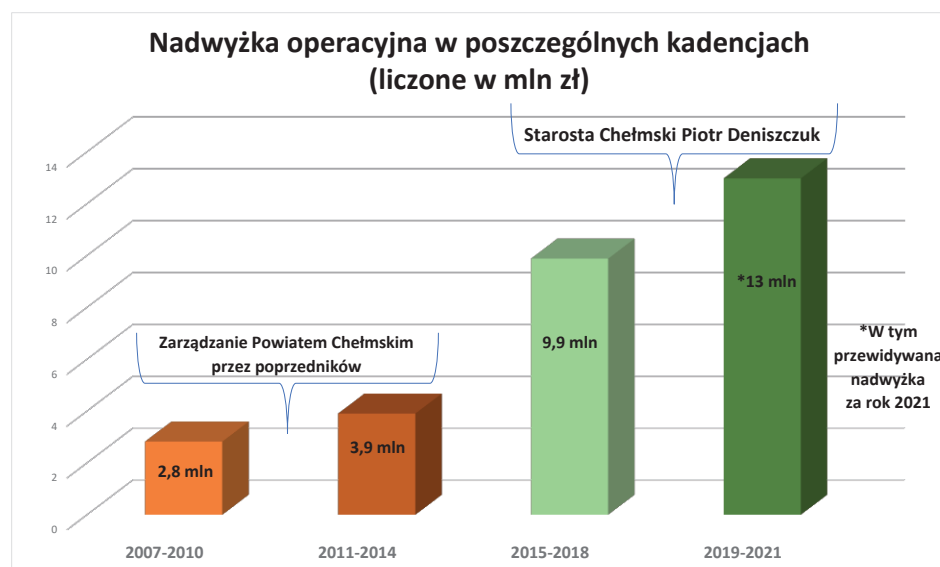
# Siedem lat pracowali na ten sukces

**W** czasie ostatnich siedmiu lat rządów starosty Piotra Deniszcuka przebudowano 334 kilometry dróg powiatowych, a kolejne 33,5 km dróg zostanie wykonanych w 2022 roku. Na ten cel zabezpieczono już środki. Dodatkowo powiat chełmski wyremontował 110 kilometrów nawierzchni w ramach zagospodarowania poscaleniowego, a niemal drugie tyle będzie wykonane do 2025 roku. Za ponad 5 milionów złotych kupiono sprzęt do bazy w Sielcu, by powiatówki były utrzymane w należyłym stanie. Dziś kierowcy nie muszą patrzeć na witacze, by wiedzieć, że wjechali do powiatu chełmskiego. Nawierzchnie są równe, drogi dobrze oznakowane, a pobocza należyście utrzymane.

Piotr Deniszcuk został po raz pierwszy wybrany na starostę chełmskiego 1 grudnia 2014 roku. Radni postawili na rolnika i doświadczonego bankowca. Deniszcuk jest absolwentem Akademii Rolniczo-Technicznej w Olsztynie i studiów z zakresu integracji europejskiej i finansów przy Polskiej Akademii Nauk w Warszawie. Pracował w Ośrodku Doradztwa Rolniczego w Rejowcu, był przewodniczącym Zarządu Wojewódzkiego Związku Młodzieży Wiejskiej i dyrektorem Banku Gospodarki Żywnościowej S.A. w Chełmie. Od lat jest prezesem Zarządu Powiatowego Polskiego Stronnictwa Ludowego.

- Tam, gdzie zaczyna się interes mieszkańców powiatu, kończy się interes sił politycznych - zaznaczył w przemówieniu inauguracyjnym starosta Deniszcuk. Od samego początku dążył do jak najszerzego porozumienia w samorządzie. Poprawa stanu dróg była jego priorytetem. Dziś może mówić, że osiągnął swoje cele.

Po udanej kadencji Deniszcuk z powodzeniem wystartował do Rady Powiatu w Chełmie. Wyborcy bardzo dobrze go ocenili. Otrzymał najwięcej głosów spośród wszystkich kandydatów do rady - 1547. W powiecie zawią-



zono koalicję PSL - PiS. Na jej mocy na stanowisku starosty pozostał Piotr Deniszcuk z PSL, a na wicestarostę wybrano **Jerzego Kwiatkowskiego** z PiS. Razem skutecznie od kilku lat zabiegają o pieniądze na inwestycje.

### Zgoda buduje drogi

Dziś wielu przedstawicieli władz samorządowych docieka, jak w powie-

cie chełmskim to wszystko się udało. Nie da się ukryć, że wyniki tych kilku lat pracy są imponujące. Pozyskane miliony złotych na inwestycje i kilometry wybudowanych dróg mogą budzić podziw i uznanie.

- Pierwszą i najważniejszą rzeczą, jaką udało nam zrealizować, było zjednanie sobie partnerów do współpracy. Ważna była zgoda

w radzie powiatu i jak najszerze porozumienie. Nie bez znaczenia była współpraca z gminami. Wiele samorządów przekonało się do niej dopiero po pewnym czasie. Przełożyło się to na zwiększenie możliwości inwestycyjnych starostwa - mówi Deniszcuk.



Starosta Chełmski  
Piotr Deniszcuk

Tylko w tym roku w powiecie wykonano 36 km nowych nawierzchni. Budowano też chodniki i trasy pieszo-rowerowe.

- Jeżeli w takim tempie będziemy działali, to w niedługim czasie zniknie problem dziurawych dróg. Do końca kadencji chcemy jeszcze przebudować kolejnych 208,5 km dróg. Jeśli to nam się uda, będziemy mieli wykonanych prawie 550 km dróg powiatowych. Niewiele już pozostanie do zrobienia - zapowiada Deniszcuk.

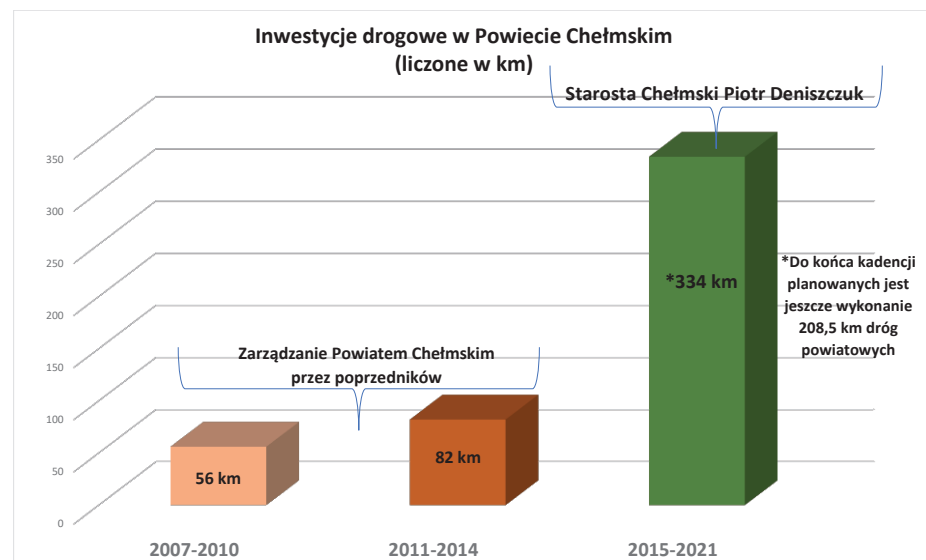
Oczywiście realizacja tego planu zależy od otrzymanych dotacji. Ostatnie lata pokazały jednak, że chełmskie starostwo jest skuteczne w pozyskiwaniu pieniędzy, pisze dobre wnioski, które mają wysokie miejsca w rankingach. Dziesiątki milionów złotych udało się też zdobyć na scalenie i zagospodarowanie poscaleniowe. Dzięki temu na drogi dojazdowe do gruntów rolnych pozyskano w sumie ponad 47 mln zł. A w opracowaniu są

kolejne wnioski na 11 mln zł. Projekt scalenia gruntów obrębu Wojsławice zdobył I miejsce w XLIII Ogólnopolskim Konkursie Jakości Prac Scaleniowych. Wykonało go Biuro Geodezji w Lublinie, ale gratulacje otrzymał również starosta chełmski. Dodatkowo wyróżnienie uzyskał projekt obrębów: Białopole, Bušno, Kicin, Strzelce Kolonia i Zabudnowo w gminie Białopole, a w ostatnim czasie doceniony został projekt scalenia gruntów - obiekt Wola Korybutowa Pierwsza, Wola Korybutowa Druga, Wola Korybutowa Kolonia, gm. Siedliszcze.

Na sukces powiatu wpływ miało też dobre gospodarowanie finansami. Świadczy o tym rokrocznie uzyskiwana wysoka nadwyżka operacyjna. Kiedy rozpoczęła się kadencja Piotra Deniszcuka nadwyżka wynosiła niecałe 4,5 mln zł. W 2015 roku udało się wygenerować kwotę nadwyżki w wysokości prawie 8 mln zł. W latach



Przebudowa drogi powiatowej Nowiny - Rudka



**36 km**  
wybudowanych i przebudowanych dróg powiatowych w 2021 roku

**33,5 km**  
pewnych inwestycji drogowych do realizacji w 2022 roku

**175 km**  
planowana budowa i przebudowa dróg w latach 2022-2023



2016-2019 kwota oscylowała w granicach około 10-11,5 mln. Porównując rok 2014 (przed objęciem władzy) do 2020 roku - nadwyżka zwiększyła się ponad trzykrotnie i to mimo realizacji wielu inwestycji.

### To był dobry, inwestycyjny rok

W tym roku przebudowano wiele odcinków dróg m.in.: Nowiny - Rudka i Srebrzyszcze - Gotówka. W przyszłym roku powiat wyleje nowy asfalt

od Rudy-Kolonii do Rudki. Łączna długość odcinków, które zostaną przebudowane, wynosi ponad 28 km. Na ten cel pozyskano 60-procentowe dofinansowania w wysokości ponad 12 mln zł.

Realizowana jest też budowa i przebudowa dróg powiatowych na odcinkach: Świecica - Czulczyce Duże oraz Staw - Krobonosz - Krobonosz-Kolonia i Sawin. Zadanie podzielono na dwa etapy. Inwestycja została już częściowo wykonana. Łączna długość odcinków to prawie 15 km. Inwestycja ta ma ponad 8-milionowe dofinansowanie, co stanowi 50 proc. kosztów.

W tym roku przebudowano też powiatówkę z Pawłowa do Liszna. W przyszłym roku wykonany będzie jeszcze remont ul. Wiejskiej w Rejowcu Fabrycznym, a na 2023 r. zaplanowano przebudowę ul. Chelmskiej i drogi do Krasnego, ale prace rozpoczną się już po nowym roku. Dofinansowanie tych trzech dróg wyniesie w sumie ponad 8,5 mln zł. Dzięki temu przebudowanych zo-

## Ambitne plany na drogi

W planach jest wykonanie 0,5 km nowej nawierzchni na ul. Unickiej w Rejowcu Fabrycznym. Ma kosztować około 720 tys. zł. Zaplanowano też przebudowę dróg w miejscowościach: Raciborowice, Bušno, Mazia Strzelecka, Zabudnowo, Grobelki, Busieniec w gminie Białopole. Długość odcinków do wykonania to około 10 km, a ich koszt szacunkowo to 7 mln zł. Na te drogi starostwo otrzymało dofinansowanie w wysokości 5 mln zł z Polskiego Ładu.

Złożono też kolejne wnioski do Rządowego Funduszu Rozwoju Dróg. Jeśli uda się pozyskać pieniądze, już w przyszłym roku będzie nowy asfalt od Żółtaniec-Kolonii aż do Wereszcz Dużych. To trasa o długości 8,7 km. Koszt szacunkowy przebudowy to 13,5 mln zł. W planie jest też budowa i przebudowa drogi powiatowej na odcinku Krowica - Pawłów o długości 4,7 km. Ma kosztować 7,9 mln zł. Trzeci wniosek dotyczy drogi z Kamienia-Kolonii do Michałówki. Na odcinek

trzy kosiarki bijakowe, piaskarkę, ciągnik i plug. W przyszłym roku kupione będą jeszcze dwa samochody osobowo-towarowe.

W bazie w Sielcu zmagazynowanych jest blisko 3 000 ton piasku i 900 ton soli, przeznaczonych do posypywania dróg powiatowych.

## Inwestycje są dla ludzi

Nie tylko drogi były budowane. Tam, gdzie mieszkańcy widzieli taką potrzebę, wykonywano inne zadania. W Sawinie wykonano parking przy cmentarzu. Całość nawierzchni jest z kostki brukowej. Przebudowano także zjazd do cmentarza. Powstały tam 32 miejsca postojowe, w tym dwa z przeznaczeniem dla osób niepełnosprawnych. Całość kosztowała ponad 99 tys. zł. Zapłacił powiat. Gmina Sawin w ramach współpracy wykonała dokumentację projektową.

W tym roku wyremontowano też ok. 100 metrów chodnika w Dubieniec, wzdłuż drogi powiatowej. Wykonali to własnymi siłami pracownicy bazy w Sielcu.



## Dom Pomocy Społecznej w Rejowcu

ne, pokoje gościnne i socjalne, kaplica i biura. W pomieszczeniach piwnicznych znalazło się miejsce na zaplecze techniczne. Teren wokół budynku także został pięknie zagospodarowany.

Władze powiatu nie zapominają też o DPS-ie w Nowinach. Mieszkańcy już wkrótce będą mogli korzystać z nowego busa przystosowanego do przewozu osób niepełnosprawnych. Na jego zakup pozyskano dofinansowanie z PFRON w wysokości 105 tys. zł.

Powiat chełmski składał też wnioski do Regionalnego Ośrodka Polityki Społecznej w Lublinie o przyznanie grantów na walkę przeciwko rozprzestrzenianiu się Covid-19 w domach pomocy społecznej. W samym tylko 2021 roku dps-y otrzymały ponad 345 tys. zł.

## Poddasze z pracownikami dla dzieci

Zmienił się też Specjalny Ośrodek Szkolno-Wychowawczy w Dorohusku. Jego siedziba została rozbudowana. Obecnie jest tam o 154 mkw. powierzchni użytkowej więcej. Dzięki temu na poddaszu powstały pracow-

nie specjalistyczne. Jedną z nich to pracownia rehabilitacyjno-sensoryczna, z której korzystają dzieci i uczniowie z różnymi niepełnosprawnościami. W drugim pomieszczeniu mieści się oddział rewalidacyjno-wychowawczy dla dzieci z niepełnosprawnością w stopniu głębokim i z niepełnosprawnościami sprzężonymi. Do dyspozycji uczniów niepełnosprawnych ruchowo oddano nową łazienkę. Aby ułatwić dostęp do pracowni, szyb windy został podwyższony o jedną kondygnację.

Co ciekawe, inwestycja ta nie była obciążeniem finansowym dla powiatu chełmskiego. Została bowiem w całości sfinansowana z Rządowego Funduszu Inwestycji Lokalnych. Wydano na ten cel ponad 509 tys. zł.

## Wysoko w rankingach

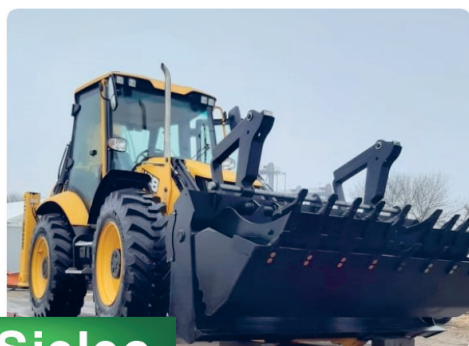
Przed dwoma miesiącami pismo samorządowe „Wspólnota” opublikowało ranking wydatków inwestycyjnych jednostek samorządowych. W przygotowanym zestawieniu wzięto pod uwagę lata 2018-2020. W kategorii powiatów bardzo wysokie 20. miej-

sce (na 314 ujętych w zestawieniu) zajął powiat chełmski.

- Tak wysoki wynik, to zasługa skutecznie pozyskanych zewnętrznych środków, zarówno tych z budżetu państwa, jak i z programów unijnych - komentuje starosta Deniszczyk.

Powiat chełmski znalazł się też wysoko w Rankingu Finansowym Samorządu Terytorialnego za rok 2020. Zajął bardzo wysokie 31. miejsce na 314 powiatów ziemskich w kraju. Jest to najlepszy wynik w województwie lubelskim. Dla porównania powiat lubelski znalazł się na 41. - miejscu, krasnostawski - 127., włodawski - 138., a hrubieszowski - 162.

- Niezależni i obiektywni eksperci na podstawie twardych danych ocenili, że środki publiczne w naszym powiecie są wydawane racjonalnie, oszczędnie i celowo. To duże wyróżnienie, ale przede wszystkim obiektywna ocena wysokiej jakości prac władz i urzędników samorządowych oraz potwierdzenie kompetentnych działań radnych, którzy decydują o kierunku rozwoju powiatu chełmskiego - podsumowuje starosta.



## Baza Sielec



stanie ponad 14 km dróg na terenie miasta i gminy Rejowiec Fabryczny.

W tym roku zakończyła się budowa i przebudowa dróg powiatowych na odcinkach Adamów Kolonia - Zagroda oraz Niedziałowice Drugie - Depułtycze Królewskie. W sumie wykonano 16,5 km nowych nawierzchni na powiatówkach w gminach: Chełm i Rejowiec. Całkowita wartość inwestycji wyniosła około

o długości 13,2 km potrzeba aż 27,8 mln zł.

## Baza w Sielcu bogato wyposażona

Powiat chełmski nie musi wynajmować firm zewnętrznych do sprzątania i koszenia poboczy, odśnieżania, ustawiania znaków i malowania pasów. Ma własne maszyny i zatrudnia ludzi, którzy to wykonują. Ekipy

## DPS czeka na mieszkańców

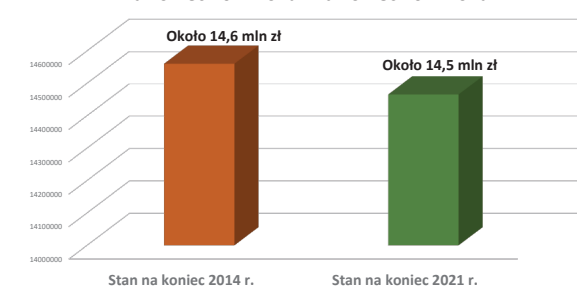
W Rejowcu wkrótce zostanie otwarty nowy Dom Pomocy Społecznej. Zaadaptowano na ten cel budynek po dawnym liceum. Prace zostały już wykonane.

- Ta inwestycja świadczy o tym, że dbamy o naszych seniorów. Obecnie jesteśmy na etapie rozliczenia dofinansowania z Państwowego Funduszu Rehabilitacji Osób Niepełnosprawnych. Przed nami formalności związane z oddaniem budynku do użytku. Między innymi czekamy na pozytywną opinię sanepidu i Państwowej Straży Pożarnej. Po nowym roku nastąpi etap wyposażania placówki, a pierwsi pensjonariusze wprowadzą się już wkrótce - zapowiada starosta chełmski.

Przebudowa dawnego liceum kosztowała ok. 5 mln złotych. Większą część tej kwoty udało się pozyskać ze środków zewnętrznych. PFRON przekazał na ten cel ponad 2 mln 300 tys. zł, a ponad 1 mln 250 tys. zł pochodziło z Rządowego Funduszu Inwestycji Lokalnych.

W nowym DPS-ie w Rejowcu znajdzie się miejsce dla 78 osób, które zamieszkać w 26 trzyosobowych pokojach z łazienkami. Na dwóch piętrach budynku są pomieszczenia mieszkalne, zaś na zaadaptowanym poddaszu są gabinety rehabilitacyj-

## Zadłużenie Powiatu Chełmskiego na koniec 2014 roku i na koniec 2021 roku



10,5 mln zł, z czego prawie 8 mln zł to dofinansowanie z Funduszu Dróg Samorządowych.

Przebudowano też drogi powiatowe w miejscowości Rakolupy Duże oraz na odcinku Rakolupy - Płisków. W ramach tego zadania wykonano ponad 6 km nowych nawierzchni. Otrzymane dofinansowanie w kwocie ponad 2,7 mln zł stanowiło 75 proc. wartości zadania.

powiatowe przebudowują przepusty i chodniki, wycinają zakręcenia, czyszczą nawierzchnię dróg. Mogą to wykonywać, bo od 2015 r. regularnie doposażano bazę w Sielcu. W ciągu ostatnich siedmiu lat na ten cel wydano ponad 5 milionów złotych. Do pracy na ponad 730 km dróg powiatowych wyjeżdżają nowe ciągniki, plugi i piaskarki. W tym roku baza w Sielcu wzbogaciła się o koparko-ladowarkę,



## Otwarcie parkingu w Sawinie