



# RAPORT

## O STANIE

### POWIATU CHEŁMSKIEGO

### ZA 2023 ROK





# POWIAT CHEŁMSKI

Raport o stanie powiatu chełmskiego za 2023 rok

---



## **Starostwo Powiatowe w Chełmie**

Wydział Promocji i Rozwoju  
pl. Niepodległości 1  
22-100 Chełm

[www.powiatchelmski.pl](http://www.powiatchelmski.pl)  
[sekretariat@powiatchelmski.pl](mailto:sekretariat@powiatchelmski.pl)



# POWIAT CHEŁMSKI

## Raport o stanie powiatu chełmskiego za 2023 rok

---



### **Szanowni Państwo!**

*Celem opracowania niniejszego dokumentu, który oddaję do dyspozycji mieszkańcom i wszystkim osobom zainteresowanym, jest podsumowanie pracy Zarządu Powiatu w Chełmie w 2023 roku.*

*Miniony rok to czas wyjątkowej pracy, która głównie skupiała się na pozyskiwaniu dofinansowań i realizacji zadań z zakresu powiatowej infrastruktury drogowej. Kontynuowaliśmy również scalenia i prace poscaleniowe. Trafne decyzje i skuteczność w pozyskiwaniu środków zewnętrznych przyczyniły się do sukcesów w rankingach przygotowywanych przez ekspertów.*

*Naszym głównym celem na kolejne lata jest konsekwentna realizacja ambitnych założeń, które sobie postawiliśmy.*

*Serdecznie zapraszam Państwa do zapoznania się z niniejszym dokumentem.*

Starosta chełmski

Piotr Deniszczyk



# POWIAT CHEŁMSKI

## Raport o stanie powiatu chełmskiego za 2023 rok

---

### SPIS TREŚCI

<b>I. OGÓLNA CHARAKTERYSTYKA POWIATU CHEŁMSKIEGO .....</b>	<b>6</b>
1. Zadania powiatu .....	7
2. Strategia Rozwoju.....	7
3. Władze.....	8
<b>II. BUDŻET POWIATU .....</b>	<b>8</b>
1. Ogólna charakterystyka budżetu powiatu chełmskiego .....	8
<b>III. DZIAŁALNOŚĆ WYDZIAŁÓW I KOMÓREK ORGANIZACYJNYCH STAROSTWA     POWIATOWEGO W CHEŁMIE.....</b>	<b>9</b>
1. Wydział Organizacyjno-Gospodarczy .....	10
1.1 Biuro Zamówień Publicznych .....	11
2. Biuro Starosty .....	11
3. Biuro Samorządowe .....	12
4. Inspektor Ochrony Danych .....	13
5. Wydział Promocji i Rozwoju .....	13
6. Wydział Architektury i Budownictwa.....	15
7. Wydział Edukacji, Kultury, Sportu i Spraw Społecznych.....	19
8. Wydział Infrastruktury .....	28
9. Wydział Geodezji, Kartografii i Gospodarki Nieruchomościami .....	35
10. Wydział Rolnictwa, Leśnictwa i Ochrony Środowiska.....	42
11. Wydział Komunikacji i Spraw Obywatelskich .....	48
12. Zespół do spraw Obronnych i Zarządzania Kryzysowego .....	53
<b>IV. RZECZNIK KONSUMENTÓW DLA MIASTA CHEŁM I POWIATU CHEŁMSKIEGO .....</b>	<b>56</b>
<b>V. JEDNOSTKI ORGANIZACYJNE POWIATU CHEŁMSKIEGO .....</b>	<b>60</b>
1. Powiatowe Centrum Pomocy Rodzinie w Chełmie (PCPR).....	60
2. Instytucjonalna piecza zastępcza - Dom Dziecka w Siedliszczu.....	66
3. Domy Pomocy Społecznej .....	68
4. Powiatowy Urząd Pracy w Chełmie (PUP).....	69
5. Placówki oświatowe .....	78
<b>VI. KONSULTACJE SPOŁECZNE Z MIESZKAŃCAMI GMINY CHEŁM .....</b>	<b>85</b>

---



# POWIAT CHEŁMSKI

## Raport o stanie powiatu chełmskiego za 2023 rok

---

<b>SPIS RYSUNKÓW .....</b>	<b>86</b>
<b>SPIS TABEL .....</b>	<b>86</b>
<b>SPIS WYKRESÓW .....</b>	<b>87</b>
<b>ZAŁĄCZNIK – ZESTAWIENIE PODJĘTYCH UCHWAŁ .....</b>	<b>88</b>



# POWIAT CHEŁMSKI

## Raport o stanie powiatu chełmskiego za 2023 rok

### I. OGÓLNA CHARAKTERYSTYKA POWIATU CHEŁMSKIEGO

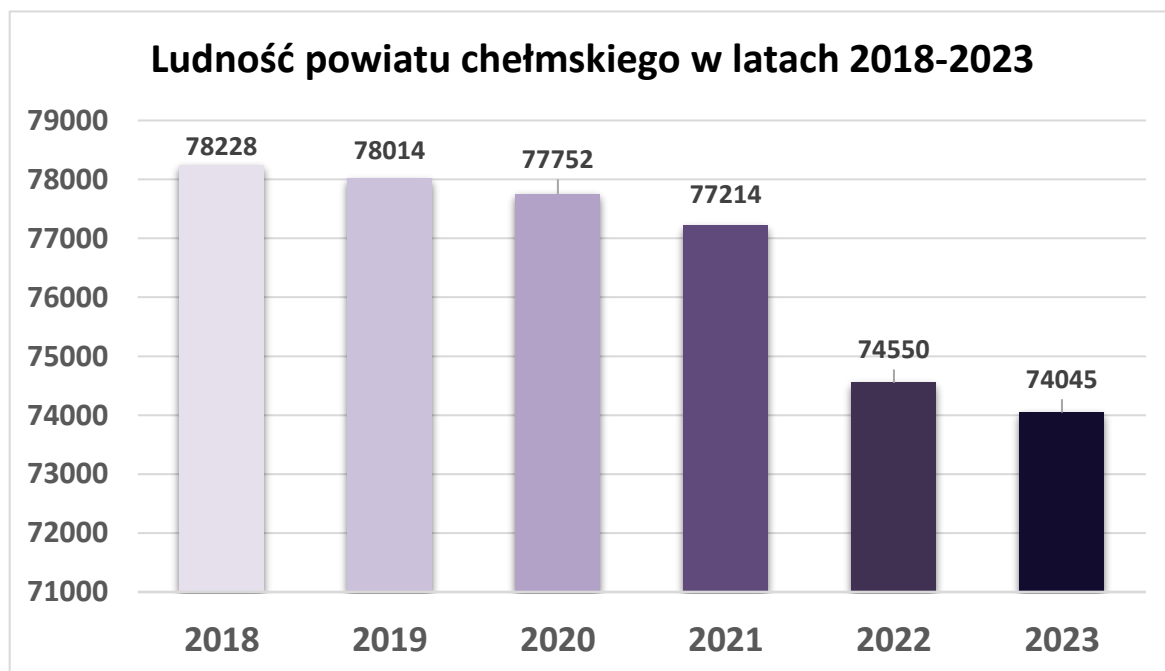
Powiat chełmski – powiat województwa lubelskiego, utworzony został w 1999 roku w ramach reformy administracyjnej.

W skład powiatu wchodzi:

- 1 gmina miejska – Rejowiec Fabryczny,
- 2 gminy miejsko-wiejskie – Siedliszcze, Rejowiec,
- 12 gmin wiejskich – Białopole, Chełm, Dorohusk, Dubienka, Kamień, Leśniowice, Rejowiec Fabryczny, Ruda-Huta, Sawin, Wierzbica, Wojślawice, Żmudź.

Według danych Głównego Urzędu Statystycznego na dzień 30 czerwca 2023 r. powiat chełmski liczył 74 550 mieszkańców. Gęstość zaludnienia wyniosła 39,26 os./km<sup>2</sup>.

**Wykres 1.** Ludność powiatu chełmskiego w latach 2018-2023



Źródło: Opracowanie własne na podstawie danych GUS (pierwsze półrocze 2023 r.)



# POWIAT CHEŁMSKI

## Raport o stanie powiatu chełmskiego za 2023 rok

---

### 1. Zadania powiatu

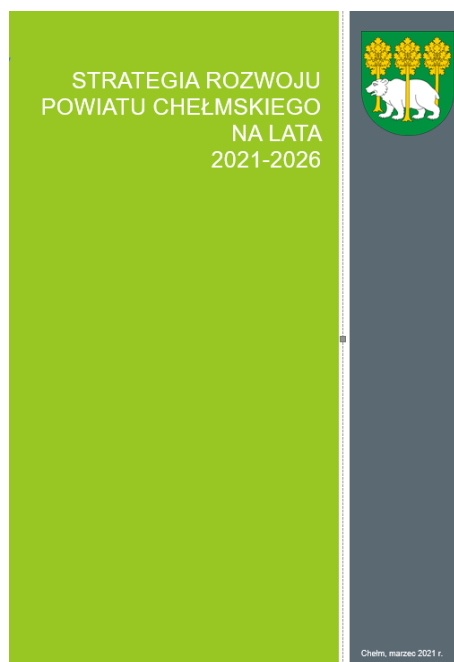
Zgodnie z ustawą o samorządzie powiatowym powiat wykonuje określone ustawami zadania publiczne o charakterze ponadgminnym.

Wśród zadań realizowanych przez samorząd powiatowy można wyróżnić trzy zasadnicze ich rodzaje, a mianowicie:

- lokalne, które mierzy się w kompetencjach powiatu i które muszą być realizowane poprzez jego struktury organizacyjne,
- ponadgminne, wychodzące poza ustawowe kompetencje powiatu, możliwe do zrealizowania przy współdziałaniu samorządów gmin wchodzących w skład powiatu,
- ponadpowiatowe, które wymagają zaangażowania władz regionalnych, tworzenia lobby na rzecz zmian gospodarczych, ustawowych, czy polityki krajowej.

### 2. Strategia Rozwoju

Strategia została przyjęta Uchwałą Nr XXII/188/2021 Rady Powiatu w Chełmie z dnia 10 maja 2021 roku w sprawie przyjęcia Strategii Rozwoju Powiatu Chełmskiego na lata 2021-2026 i stanowi istotny dokument planowania rozwoju lokalnego. Wskazuje wizję, misję, cele strategiczne i operacyjne oraz kierunki działań wyznaczone do realizacji w okresie jej obowiązywania. Dokument zawiera syntetyczną diagnozę powiatu w zakresie sytuacji społeczno-ekonomicznej oraz analizę strategiczną słabych i mocnych stron. Strategia jest jednym z podstawowych instrumentów zarządzania i stanowi podstawę do prowadzenia przez władze samorządowe długookresowej polityki rozwoju powiatu.



Dokument określa główne kierunki rozwoju w kontekście perspektywy finansowej Unii Europejskiej na lata 2021-2027.



# POWIAT CHEŁMSKI

## Raport o stanie powiatu chełmskiego za 2023 rok

---

### 3. Władze

Siedziba władz powiatu mieści się na terenie miasta Chełm. Organami powiatu są: Rada Powiatu oraz Zarząd Powiatu. Rada Powiatu jest organem stanowiącym i kontrolnym powiatu. Kadencja Rady trwa 5 lat, licząc od dnia wyborów. Radni wybierani są w wyborach bezpośrednich. Zarząd Powiatu jest organem wykonawczym powiatu.

W skład Zarządu Powiatu wchodzi starosta jako jego przewodniczący, wicestarosta i trzech członkowie Zarządu.

Załącznik do niniejszego raportu zawiera wykaz uchwał podjętych przez Radę Powiatu w Chełmie w 2023 roku wraz z opisem działań dla realizacji uchwały oraz terminem wykonania.

## II. BUDŻET POWIATU

### 1. Ogólna charakterystyka budżetu powiatu chełmskiego

W 2023 roku dochody budżetu powiatu zrealizowano w kwocie 123 479 006,56 zł, w tym bieżące 98 205 723,28 zł i majątkowe 25 273 283,28 zł.

Wydatki wykonano w kwocie 137 646 064,24 zł, w tym bieżące 90 238 890,74 zł i majątkowe 47 407 173,50 zł. Udział wydatków majątkowych w wydatkach ogółem stanowi ponad 34%. W ramach wydatków majątkowych, kwotę w wysokości 46 529 166,21 zł przeznaczono na inwestycje związane z budową i przebudową dróg powiatowych.

Wykonane dochody bieżące są wyższe niż wykonane wydatki bieżące o kwotę 7 966 832,54 zł. Wynik budżetu to deficyt w kwocie 14 167 057,68 zł.

Rozchody w kwocie 3 298 432,00 zł przeznaczone zostały na spłatę kredytów bankowych.

Przychody zrealizowano w kwocie 34 665 269,78 zł, w tym z tytułu niewykorzystanych środków pieniężnych na rachunku bieżącym budżetu związanych z realizacją zadań podlegających szczególnym zasadom rozliczenia oraz finansowanych z udziałem środków Unii Europejskiej 3 106 440,72 zł, wolnych środków pozostających na rachunku budżetu z tytułu rozliczeń kredytów z lat ubiegłych 19 558 829,06 zł oraz zaciągniętych kredytów 12 000 000,00 zł.





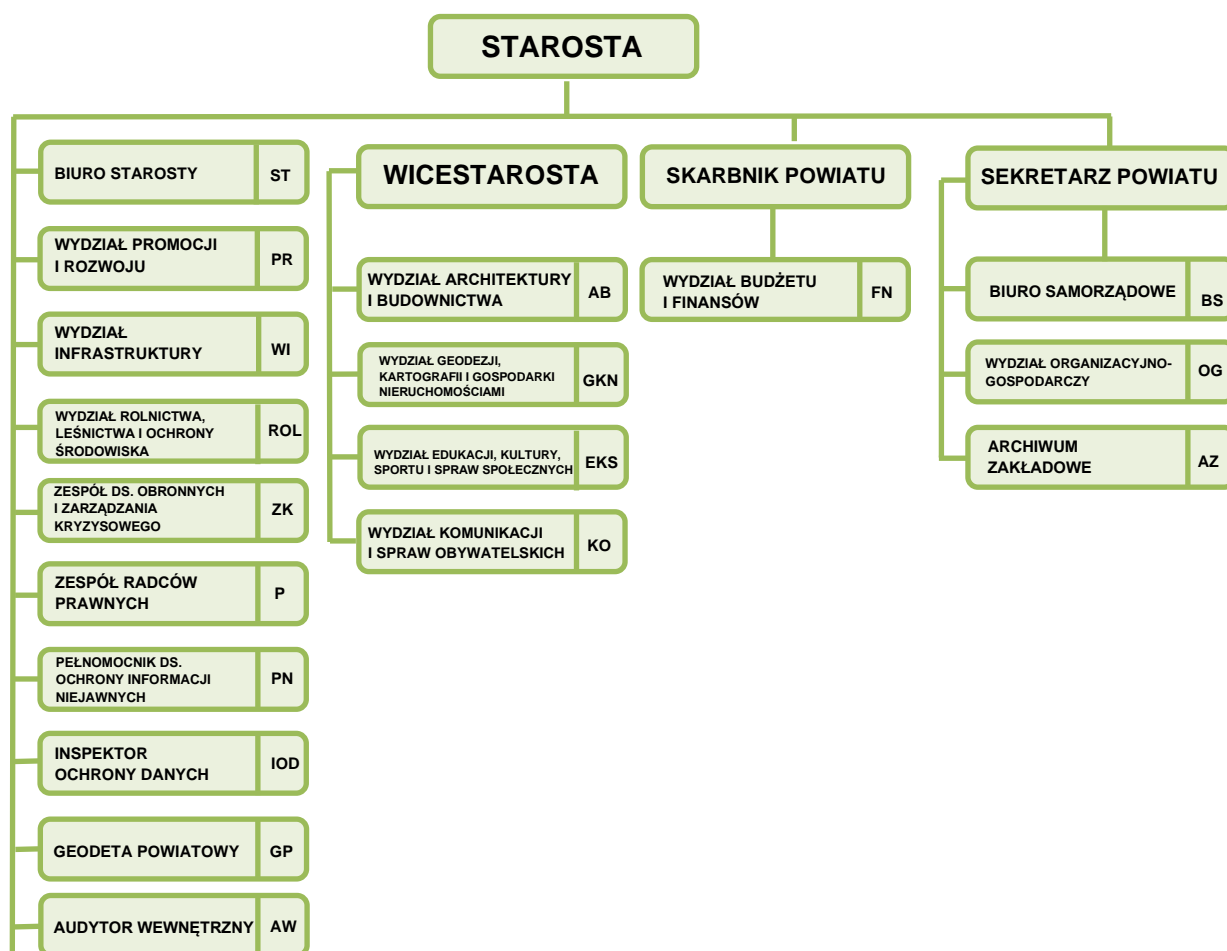
# POWIAT CHEŁMSKI

## Raport o stanie powiatu chełmskiego za 2023 rok

### III. DZIAŁALNOŚĆ WYDZIAŁÓW I KOMÓREK ORGANIZACYJNYCH STAROSTWA POWIATOWEGO W CHEŁMIE

Schemat organizacyjny Starostwa Powiatowego w Chełmie określa Regulamin Organizacyjny Starostwa Powiatowego w Chełmie.

Rysunek 1. Schemat Organizacyjny Starostwa Powiatowego w Chełmie



Źródło: Regulamin Organizacyjny Starostwa Powiatowego w Chełmie



# POWIAT CHEŁMSKI

## Raport o stanie powiatu chełmskiego za 2023 rok

---

W niniejszym raporcie zaprezentowano główne zadania wydziałów i komórek organizacyjnych, które mają największy kontakt z mieszkańcami powiatu:

1. Wydział Organizacyjno-Gospodarczy.
2. Biuro Zamówień Publicznych.
3. Biuro Starosty.
4. Biuro Samorządowe.
5. Inspektor Ochrony Danych.
6. Wydział Promocji i Rozwoju.
7. Wydział Architektury i Budownictwa.
8. Wydział Edukacji, Kultury, Sportu i Spraw Społecznych.
9. Wydział Infrastruktury.
10. Wydział Geodezji, Kartografii i Gospodarki Nieruchomościami.
11. Wydział Rolnictwa, Leśnictwa i Ochrony Środowiska.
12. Wydział Komunikacji i Spraw Obywatelskich.
13. Zespół ds. Obronnych i Zarządzania Kryzysowego.

Raport o stanie powiatu chełmskiego obejmuje działania zrealizowane w 2023 roku. Tak jak w poprzednich latach oprócz podsumowania realizacji zadań, zostanie ukazany szerszy kontekst przedsięwzięć poprzez poddanie analizie porównawczej rok 2023 z rokiem 2022. Dokonując analizy materiału uznano, że należy utrzymać przyjętą koncepcję ścisłego przedstawienia poszczególnych zagadnień. Kontynuowanie niniejszych kryteriów pozwoli na dokonywanie właściwych porównań jakościowych funkcjonowania powiatu chełmskiego.

### **1. Wydział Organizacyjno-Gospodarczy**

Plan pracy za 2023 rok w Wydziale Organizacyjno-Gospodarczym został zrealizowany w całości.

Wydział realizował zadania mające na celu sprawną organizację pracy urzędu, w tym m.in.:

- realizację bieżących potrzeb w zakresie zakupu materiałów piśmienno-biurowych i wyposażenia zgodnie z zamówieniami wydziałów/biur/zespołów,
- prowadzenie oceny przydatności i likwidacji składników majątkowych nadmiernie zużytych,
- prowadzenie spraw z zakresu inwentaryzacji,
- przegląd warunków pracy (bhp, ppoż.) w pomieszczeniach biurowych Starostwa,



# POWIAT CHEŁMSKI

## Raport o stanie powiatu chełmskiego za 2023 rok

---

- obsługa Punktu Kancelaryjnego,
- nadzór nad elektronicznym obiegiem dokumentów, TurboEwid, nadawanie uprawnień, usuwanie awarii,
- obsługa Biuletynu Informacji Publicznej, ePUAP, sprawozdawczość statystyczna (GUS), utrzymanie projektu „Razem dla rozwoju e-usług publicznych”,
- koordynacja projektu „Cyberbezpieczny powiat chełmski” w zakresie cyberbezpieczeństwa,
- prowadzenie spraw związanych z ubezpieczeniem majątku powiatu i pojazdów mechanicznych,
- prowadzenie spraw z zakresu gospodarki lokalowej oraz bieżącymi naprawami i remontami pomieszczeń,
- prowadzenie spraw socjalnych pracowników urzędu.

### 1.1 Biuro Zamówień Publicznych

Biuro zajmuje się prowadzeniem postępowań związanych z zamówieniami publicznymi zgodnie z wnioskami składanymi przez wydziały Starostwa Powiatowego i jednostki organizacyjne Powiatu;

Postępowania przetargowe:

W 2023 r. przeprowadzono łącznie 71 postępowań (47 postępowań w 2022 roku) w tym 19 postępowań na rzecz jednostek obsługiwanych (3 postępowania w roku 2022).

Na przestrzeni 2023 roku unieważniono 5 przetargów z powodu wysokich cen usług, dostaw i robót budowlanych.

## 2. Biuro Starosty

Biuro Starosty zapewnia sprawną organizację i obsługę sekretariatu oraz obsługę związaną ze sprawami kadrowymi, dyscypliną pracy, szkoleniami, służbą przygotowawczą oraz kontrolą wewnętrzną.

Współpraca z Powiatowym Urzędem Pracy w Chełmie daje możliwość organizacji licznych form zatrudnienia takich jak staże, prace interwencyjne czy roboty publiczne, umożliwiając drogę do rozwoju osobistego, a także zdobycie doświadczenia zawodowego w pracy.

Pracownicy Starostwa Powiatowego w Chełmie mają możliwość podnoszenia kwalifikacji zawodowych poprzez liczne szkolenia, kursy czy też udział w konferencjach.



# POWIAT CHEŁMSKI

## Raport o stanie powiatu chełmskiego za 2023 rok

---

W ramach podnoszenia kwalifikacji zawodowych w Starostwie Powiatowym w Chełmie w 2023 roku przeprowadzono:

- 55 szkoleń zewnętrznych, w których uczestniczyło 94 pracowników - głównie szkolenia odbywały się w trybie on-line,
- 18 szkoleń zewnętrznych bezpłatnych (finansowanych ze środków organizatora bądź Unii Europejskiej), w których uczestniczyło 13 osób.

W szkoleniach zewnętrznych i wewnętrznych (płatnych i bezpłatnych) uczestniczyli zarówno pracownicy zajmujący stanowiska kierownicze, urzędnicze jak i pracownicy na stanowiskach pomocniczych i obsługi.

### 3. Biuro Samorządowe

Biuro Samorządowe zapewnia obsługę administracyjną Rady, Komisji Rady, Zarządu Powiatu. Ponadto, przedkłada organom nadzoru uchwały organów samorządu powiatowego, stosownie do obowiązujących przepisów prawnych. Biuro prowadzi rejestry:

- skarg, wniosków i petycji,
- uchwał Rady Powiatu,
- aktów Normatywnych Zarządu Powiatu,
- interpelacji i wniosków radnych,
- zarządzeń Starosty,
- porozumień.

Ponadto Biuro odpowiada za sporządzanie zestawienia danych do naliczania diet radnym, prowadzi zbiór oświadczeń majątkowych składanych przez radnych. W roku 2023 łącznie radnym wypłacono z tytułu diet 382 253,84 zł (w roku 2022 było to 393 324,90 zł). Biuro prowadzi sprawy związane ze skargami, wnioskami i petycjami wpływającymi do Rady oraz Starostwa.

W roku 2023 odbyło się 11 posiedzeń Rady Powiatu w Chełmie (w porównaniu w roku 2022 odbyło się 14 posiedzeń). Rada Powiatu w Chełmie podjęła 70 uchwał (w roku 2022 podjęła 82 uchwały). Udział radnych w obradach sesji kształtował się na poziomie 95,42% (w roku 2022 było to 92,86%).

W roku 2023 Zarząd Powiatu w Chełmie odbył 67 posiedzeń (w roku 2022 odbył 70 posiedzeń). Zarząd Powiatu podjął 345 uchwał (w roku 2022 podjął 295 uchwał).



# POWIAT CHEŁMSKI

## Raport o stanie powiatu chełmskiego za 2023 rok

---

Procentowy udział członków Zarządu w posiedzeniach Zarządu w 2023 roku kształtował się na poziomie 95,42% (w roku 2022 97,34%).

#### 4. Inspektor Ochrony Danych

Głównym celem powstania tzw. RODO było ujednoczenie zasad przetwarzania danych osobowych na terenie Unii Europejskiej, w szczególności w zakresie bezpieczeństwa tych danych i ochrony prawa do prywatności. Administratorem Danych, przetwarzanych w Starostwie Powiatowym w Chełmie jest starosta chełmski, który Zarządzeniem Nr 36a/2019 Starosty Chełmskiego z dnia 25 kwietnia 2019 r. powołał Inspektora Ochrony Danych.

W 2023 roku nie zgłoszono żadnych skarg oraz nie doszło do nieprawidłowego przetwarzania danych osobowych.

#### 5. Wydział Promocji i Rozwoju

Wydział Promocji i Rozwoju realizuje zadania związane z rozwojem powiatu, jego promowaniem w kraju oraz za granicą, pozyskiwaniem środków zewnętrznych.

W Wydziale funkcjonuje stanowisko Koordynatora ds. dostępności, do którego zadań należy w szczególności:

- 1) wsparcie osób ze szczególnymi potrzebami w dostępie do usług świadczonych przez Starostwo Powiatowe w Chełmie;
- 2) przygotowanie i koordynacja wdrożenia planu działania na rzecz poprawy zapewniania dostępności osobom ze szczególnymi potrzebami, zgodnie z minimalnymi wymaganiami służącymi zapewnieniu dostępności określonymi w art. 6 i 7 ustawy z dnia 19 lipca 2019 r. o zapewnianiu dostępności osobom ze szczególnymi potrzebami w obszarze dostępności: architektonicznej, cyfrowej, informacyjno-komunikacyjnej i alternatywnej;
- 3) monitorowanie działalności Starostwa Powiatowego w Chełmie w zakresie zapewniania dostępności osobom ze szczególnymi potrzebami;
- 4) przekazywanie co 4 lata do wojewody lubelskiego, najpóźniej do dnia 31 marca danego roku, raportu o stanie zapewnienia dostępności osobom ze szczególnymi potrzebami w Starostwie Powiatowym w Chełmie oraz publikacja raportu w Biuletynie Informacji Publicznej.



# POWIAT CHEŁMSKI

## Raport o stanie powiatu chełmskiego za 2023 rok

---

Zgodnie z wytycznymi, w 2023 roku została zaktualizowana deklaracja dostępności na stronach i aplikacjach prowadzonych przez powiat chełmski.

Pod koniec maja 2023 r. w Starostwie Powiatowym w Chełmie odbyło się spotkanie z dyrektorami oraz przedstawicielami jednostek organizacyjnych powiatu chełmskiego dotyczące możliwości aplikowania wniosków na realizację programu „Dostępna przestrzeń publiczna” realizowanego przez Państwowy Fundusz Rehabilitacji Osób Niepełnosprawnych. Omówiona została procedura programu oraz możliwości pozyskania środków na projekty poprawiające dostępność przestrzeni publicznej i usług.

Wyznaczony w 2020 roku Zespół ds. zapewniania dostępności osobom ze szczególnymi potrzebami kontynuował współpracę w roku 2023. W skład Zespołu wchodzi przedstawiciele jednostek organizacyjnych oraz Koordynator ds. zapewniania dostępności Starostwa Powiatowego w Chełmie.

Dnia 10 października 2023 r. podpisano umowę o dofinansowanie projektu pn. „Podnoszenie świadomości mieszkańców Powiatu Chełmskiego w zakresie neutralności klimatycznej” w ramach Działania 3.2 Dostosowanie do zmian klimatu i zapobieganie powodziom i suszy (typ projektu 5) Priorytetu III Ochrona zasobów środowiska i klimatu Programu Fundusze Europejskie dla Lubelskiego 2021-2027, w formie finansowania UE. Głównym celem realizacji przedmiotowego projektu jest zwiększenie świadomości mieszkańców powiatu chełmskiego na zmiany klimatu i zapobieganie ryzyku związanego z klęskami żywiołowymi oraz podnoszenie świadomości społecznej w zakresie neutralności klimatycznej.

Główny cel zostanie osiągnięty poprzez budowanie świadomości społecznej w zakresie neutralności klimatycznej poprzez:

- organizowanie szkoleń,
- udzielanie indywidualnych konsultacji,
- wykorzystanie mediów lokalnych,
- opracowanie materiałów dot. neutralności klimatycznej,
- utworzenie punktów mobilnych edukacji i doradztwa, w ramach wydarzeń organizowanych przez powiat chełmski,
- utworzenie strony internetowej (zakładki na stronie internetowej powiatu chełmskiego) dotyczącej osiągnięcia neutralności klimatycznej,



# POWIAT CHEŁMSKI

## Raport o stanie powiatu chełmskiego za 2023 rok

---

- działania informacyjne, edukacyjne i promocyjne.

Zasięg działań obejmuje usługi doradztwa dotyczącego neutralności klimatycznej dla:

- mieszkańców powiatu chełmskiego,
- przedsiębiorców prowadzący działalność na terenie powiatu chełmskiego,
- JST z powiatu chełmskiego.

Wartość projektu : 360 000,00 zł

Wysokość wkładu z Funduszy Europejskich: 306 000,00 zł

Projekt realizowany od stycznia 2024 r. do grudnia 2025 r. Środki na realizację pochodzą z Programu Fundusze Europejskie dla Lubelskiego 2021-2027.

### **6. Wydział Architektury i Budownictwa**

Zadania publiczne w zakresie administracji architektoniczno-budowlanej pierwszej instancji na terenie powiatu chełmskiego należą do starosty, natomiast komórką organizacyjną utworzoną w celu wykonywania ww. zadań jest Wydział Architektury i Budownictwa Starostwa Powiatowego w Chełmie.

Rok 2023 to kolejny rok wojny za wschodnią granicą Polski. Niestabilna sytuacja ekonomiczna w Polsce utrzymała trudną sytuację na rynku inwestycji budowlanych naszego terenu. W 2023 roku w tutejszym Organie charakter, rodzaj i zakres rozpatrywanych postępowań należy uznać za bardzo zbliżony do roku poprzedniego. W zakresie budownictwa mieszkaniowego jednorodzinnego na terenie naszego powiatu liczba zezwoleń na realizację utrzymała się na podobnym poziomie co w roku 2022, tj. w 2023 wydano 176 decyzji o pozwoleniu na budowę budynków mieszkalnych jednorodzinnych. W 2023 roku ustawodawca rozszerzył katalog obiektów zwolnionych z obowiązku uzyskania pozwolenia na budowę, m. in. o sieci energetyczne do 15 kV czy o duże obiekty rolne. Niejednokrotnie poza zmianą trybu uzyskania zgody na realizację inwestycji to stopień skomplikowania oraz wymagania formalnoprawne są zbliżone do inwestycji realizowanych w trybie pozwolenia na budowę. W nawiązaniu do powyższego w 2023 roku wydano 64 zgody na realizację inwestycji drogowych, 46 zezwoleń z zakresu zabudowy związanej z prowadzeniem działalności rolniczej oraz 46 zezwoleń na budowę wszelkich sieci uzbrojenia terenu.



# POWIAT CHEŁMSKI

## Raport o stanie powiatu chełmskiego za 2023 rok

**Tab. 1.** Liczba prowadzonych spraw w wydziale Architektury i Budownictwa

Lp.	Rodzaj Wniosku	2022 r.	2023 r.
1.	Pozwolenia na budowę	537	<b>497</b>
2.	Pozwolenia na rozbiórkę	37	<b>55</b>
3.	Stwierdzenie wygaśnięcia/uchylenie decyzji	12	<b>17</b>
4.	Zgłoszenia budowy budynków mieszkalnych jednorodzinnych/sieci uzbrojenia terenu	167	<b>166</b>
5.	Zgłoszenia budowy/rozbiórki/robót budowlanych/zmiany sposobu użytkowania	1344	<b>1411</b>
6.	Udzielenie zgody na odstępstwo od przepisów techniczno-budowlanych	9	<b>22</b>
7.	Wydanie zaświadczenia o samodzielności lokali	29	<b>19</b>
8.	Wydanie zaświadczenia o powierzchni użytkowej	0	<b>2</b>
9.	Udostępnienie informacji publicznej	6	<b>2</b>
10.	Udostępnienie informacji/innych materiałów	77	<b>60</b>
11.	Wydanie/Ostemplowanie dziennika budowy	679	<b>527</b>
12.	Programy, projekty, analizy z zakresu planowania i zagospodarowania przestrzennego oraz spraw budownictwa	26	<b>30</b>
Suma		2926	<b>2808</b>

Źródło: Opracowanie własne





# POWIAT CHEŁMSKI

## Raport o stanie powiatu chełmskiego za 2023 rok

**Tab. 2.** Liczba wniosków o pozwolenie na budowę i rozbiórkę

Lp.	Miesiąc	Liczba wniosków o pozwolenie na budowę i rozbiórkę [szt.]	
		2022 r.	2023 r.
1.	<b>Styczeń</b>	33	<b>42</b>
2.	<b>Luty</b>	50	<b>53</b>
3.	<b>Marzec</b>	58	<b>47</b>
4.	<b>Kwiecień</b>	57	<b>36</b>
5.	<b>Maj</b>	47	<b>48</b>
6.	<b>Czerwiec</b>	64	<b>52</b>
7.	<b>Lipiec</b>	53	<b>41</b>
8.	<b>Sierpień</b>	52	<b>51</b>
9.	<b>Wrzesień</b>	42	<b>48</b>
10.	<b>Październik</b>	46	<b>47</b>
11.	<b>Listopad</b>	37	<b>31</b>
12.	<b>Grudzień</b>	35	<b>56</b>
Suma		574	<b>552</b>

Źródło: Opracowanie własne



# POWIAT CHEŁMSKI

## Raport o stanie powiatu chełmskiego za 2023 rok

**Tab. 3.** Liczba wydanych decyzji w wydziale AB w poszczególnych miesiącach 2023 r.

Lp.	Miesiąc	Liczba wydanych decyzji [szt.]	
		2022 r.	2023 r.
1.	<b>Styczeń</b>	40	<b>27</b>
2.	<b>Luty</b>	34	<b>43</b>
3.	<b>Marzec</b>	44	<b>40</b>
4.	<b>Kwiecień</b>	49	<b>43</b>
5.	<b>Maj</b>	61	<b>51</b>
6.	<b>Czerwiec</b>	53	<b>34</b>
7.	<b>Lipiec</b>	51	<b>43</b>
8.	<b>Sierpień</b>	39	<b>38</b>
9.	<b>Wrzesień</b>	42	<b>45</b>
10.	<b>Październik</b>	39	<b>51</b>
11.	<b>Listopad</b>	37	<b>32</b>
12.	<b>Grudzień</b>	31	<b>33</b>
Suma		520	<b>480</b>

Źródło: Opracowanie własne



### 7. Wydział Edukacji, Kultury, Sportu i Spraw Społecznych

Wydział Edukacji, Kultury, Sportu i Spraw Społecznych realizuje zadania z zakresu edukacji publicznej, kultury, kultury fizycznej i turystyki, promocji zdrowia, ochrony zabytków, a także udzielania nieodpłatnej pomocy prawnej i nieodpłatnego poradnictwa obywatelskiego, współpracuje z organizacjami pożytku publicznego oraz koordynuje zadania związane ze sprawowaniem kontroli nad organizatorem rodzinnej pieczy zastępczej, rodzinami zastępczymi, prowadzącymi rodzinne domy dziecka oraz placówką opiekuńczo-wychowawczą.

#### Promocja i ochrona zdrowia

W roku 2023 powiat zlecił w trybie art. 221 ustawy o finansach publicznych zadanie z zakresu promocji i ochrony zdrowia pn. „Pomocna dłoń”. Zostało ono zrealizowane przez Stowarzyszenie Hospicjum Domowe im. ks. kan. Kazimierza Malinowskiego w Chełmie. Kwota dotacji wyniosła 2 000,00 zł i została wydatkowana prawidłowo.

#### Kultura

Zadania w zakresie kultury realizowane były na podstawie Kalendarza Powiatowych Imprez Kulturalnych na 2023 r. przyjętego uchwałą Zarządu Powiatu w Chełmie. Na imprezy kulturalne wydatkowano kwotę 189 470,14 zł tj. o 4,35% mniej niż w roku 2022.

W 2023 roku odbyły się następujące imprezy:

- jubileusze artystów i twórców ludowych z powiatu chełmskiego,
- wyjazdy reprezentacji powiatu na imprezy międzypowiatowe, wojewódzkie i ogólnopolskie,
- Powiatowy Dzień Kobiet,
- Powiatowy Przegląd Piosenki i Przyśpiewki Ludowej,
- Festiwal Polskiej Piosenki o Miłości o Różę Małego Księcia,
- Dni Okszowa,
- III Powiatowy Konkurs Muzyczny „Żołnierskie nuty”,
- „Potrawy na kamieniu gotowane” - warsztaty kulinarne,
- „Krzewienie wartości chrześcijańskich”,
- „Potęga dobroczynności w kamieniu wykuwana”,
- Spotkanie „Ocalić od zapomnienia”,
- wystawa „Zioła w kuchni regionalnej”,



# POWIAT CHEŁMSKI

## Raport o stanie powiatu chełmskiego za 2023 rok

---

- „Świąteczny koszyk dobroci”,
- warsztaty kulinarne „Truskawki w polskiej kuchni”,
- piknik integracyjny „Jesienne ognisko. Tradycja pieczonego ziemniaka”,
- warsztaty kulinarne, zdrowotne w plenerze,
- pielgrzymka w intencji zdrowia i pokoju,
- integracyjny piknik rekreacyjno-wędkarski „Z okazji Dnia Dziecka”,
- Piknik Rodzinny,
- Ogólnopolskie Dożynki na Jasnej Górze,
- Zielony Dzień Dziecka,
- Jarmark Pawłowski – konkurs „Ginące zawody”,
- Nadbużańska Akademia Smaku,
- Konkurs Wiedzy o Powiecie Chełmskim,
- Święto brzozy i tataraku - „Zielone Świątki w polskiej tradycji ludowej”,
- Niedziela Wielkich Polaków,
- Regionalny Plener Malarsko-Rzeźbiarski im. Stanisława Dobrowolskiego,
- Koncert „Łączy nas pamięć”,
- Rocznica bitwy pod Dubienką,
- XIII Powiatowy Przegląd Kolęd i Pastorałek,
- „Jak co roku w Bocianowie - Skryhiczyn 2023”,
- I Powiatowy Konkurs Piosenki Turystyczno- Harcerskiej,
- Spotkanie na Wygonie,
- Ogólnopolskie warsztaty „Szlak słowiańskich bóstw”,
- Powiatowy Przegląd Piosenki Wakacyjnej „Rozśpiewane Maczuły”,
- Powiatowy konkurs logopedyczny „Z trudnym głoskami za pan brat”,
- Powiatowy Wieczór Poezji w Słowiance,
- Powiatowy Konkurs Tłumaczenia Poezji Obcojęzycznej,
- I Powiatowy Festiwal Piosenki Biesiadnej,
- Festyn Rodzinny we wsi Rudka, Zawadówka,
- Leśniczówka Dzieciom,
- II Festyn Rodzinny,
- Festyn Rodzinny w Krasnem,



# POWIAT CHEŁMSKI

## Raport o stanie powiatu chełmskiego za 2023 rok

---

- Dni Pokrówki,
- Święto Pieczonego Ziemniaka w Wólce Kańskiej,
- 45. rocznica wyboru św. Jana Pawła II na papieża,
- Powiatowy Dzień Seniora,
- Święto Ziemniaka w Rejowcu Fabrycznym,
- „Zdrowie jako priorytet społeczności”, koncert lokalnego zespołu,
- „Bądźmy dla siebie” – konferencja i występ uczniów z PSP w Białopolu,
- Powiatowe mikołajkowe warsztaty marzeń,
- Powiatowe warsztaty bożonarodzeniowe,
- Świąteczne spotkanie ze smakiem.

Na realizację zadań z zakresu kultury, sztuki, ochrony dóbr kultury, dziedzictwa narodowego oraz podtrzymywania i upowszechniania tradycji narodowej, pielęgnowania polskości oraz rozwoju świadomości narodowej, obywatelskiej i kulturowej udzielono w trybie art. 221 ustawy o finansach publicznych dotacji celowych na kwotę 16 000,00 zł (w 2022 r. wydatkowano kwotę 20 000,00 zł). Dotacje otrzymały następujące organizacje pozarządowe prowadzące działalność pożytku publicznego:

1. Stowarzyszenie Miłośników Świerż i Ziemi Świerżowskiej na zadanie *Kultura i sztuka nad Bugiem* - 2 500,00 zł.
2. Stowarzyszenie Rocznik Chełmski na zadanie *Rocznik Chełmski t. 27* - 2 000,00 zł.
3. Katolickie Stowarzyszenie „Civitas Christiana” na zadanie *XX Dni Kultury Chrześcijańskiej* - 2 000,00 zł.
4. Stowarzyszenie Miłośników Gminy Ruda-Huta na zadanie *Folk pod dębem* - 3 000,00 zł.
5. Stowarzyszenie Kobiet Gminy Kamień na zadanie *II Powiatowy konkurs kulinarny na tradycyjną regionalną potrawę* - 1 500,00 zł.
6. Chełmskie Centrum Kultury Prawosławnej na zadanie *IV Koncert Pieśni Liturgicznych i Paraliturgicznych ku czci Bogurodzicy w Chełmie* - 3 000,00 zł.
7. Parafia Prawosławna pw. św. Jana Teologa w Chełmie na zadanie *II Koncert Muzyki Sakralnej w Dubience* – 2 000,00 zł.



# POWIAT CHEŁMSKI

## Raport o stanie powiatu chełmskiego za 2023 rok

---

Przeprowadzone czynności kontrolne pozwoliły stwierdzić, że organizacje pozarządowe zrealizowały zadania w całości, a dotacje były wykorzystane prawidłowo.

### **Ochrona zabytków i opieka nad zabytkami**

W ramach zadań z zakresu ochrony zabytków i opieki nad zabytkami w roku 2023 udzielono dotacji celowej na dofinansowanie prac konserwatorskich, restauratorskich i robót budowlanych przy zabytku wpisanym do rejestru zabytków na kwotę 10 000,00 zł (w roku 2022 wydatkowano również kwotę 10 000,00 zł). Umowa została zawarta z Parafią Rzymskokatolicką pw. św. Jana Chrzciciela w Pawłowie, ul. Szkolna 15, 22-172 Pawłów na prace polegające na konserwacji i restauracji drewnianej struktury ambony w kościele parafialnym.

### **Kultura fizyczna**

Zadania w zakresie kultury fizycznej realizowane były na podstawie Kalendarza Powiatowych Imprez Sportowych na 2023 r. przyjętego uchwałą Zarządu Powiatu w Chełmie. Na imprezy sportowe wydatkowano kwotę 34 234,32 zł tj. o 56,64% więcej niż w roku 2022.

W omawianym okresie odbyły się następujące imprezy:

- jubileusze klubów sportowych oraz sportowców z terenu powiatu chełmskiego,
- „Spartakiada Przedszkolaka”,
- Powiatowy turniej tenisa stołowego,
- Sportowy turniej rodzinny o nagrodę Starosty Chełmskiego,
- Szachowy Turniej Niepodległości Ziemi Chełmskiej,
- Powiatowy Bieg Powstania Warszawskiego pod honorowym patronatem Marka Franczaka,
- Powiatowy turniej piłki nożnej halowej uczniów szkół podstawowych,
- Powiatowy turniej szachowy,
- Sportowe „Pożegnanie lata”,
- Złot Motocyklowy w Żmudzi,
- Powiatowe zawody sportowo-pożarnicze dla drużyn ochotniczych straży pożarnych,
- Rozgrywki powiatowej ligi młodzików w zapasach,
- Gala Piłkarska,
- Polesie Kamp,



# POWIAT CHEŁMSKI

## Raport o stanie powiatu chełmskiego za 2023 rok

---

- II Ogólnopolski Turniej Karate Kyokushin IKO o Puchar Ziemi Chełmskiej,
- Otwarty turniej w brydżu sportowym o „Szablę Marszałka”,
- Dzień Konia Zimnokrwistego,
- zawody wędkarskie,
- XXVIII Turniej Chmielowy,
- Obchody Święta Hubertusa,
- Ogólnopolski Turniej Wiedzy Pożarniczej (na szczeblu powiatowym),
- Rodzinny Piknik Wędkarski,
- XVII Indywidualne Mistrzostwa Powiatu Chełmskiego w Szachach,
- Przelajowy bieg „Aleją Grabową”,
- Zawody wędkarskie dla dzieci,
- Wakacje z Semper Fidelis,
- szkolenie „Samoobrona dla kobiet”,
- Święteczno- noworoczny turniej w piłce halowej o puchar Starosty Chełmskiego.

Na realizację zadań z zakresu kultury fizycznej wydatkowano w formie dotacji celowych kwotę 4 000,00 zł (w roku 2022 wydatkowano kwotę 5 000,00 zł). Dotacje otrzymały następujące organizacje pozarządowe prowadzące działalność pożytku publicznego:

1. Chełmskie Towarzystwo Krzewienia Kultury Fizycznej w Chełmie na zadanie *Popularyzacja sportu wśród dzieci i młodzieży poprzez organizację lokalnych i ponadlokalnych imprez sportowych, sportowo-rekreacyjnych, zawodów i turniejów, Zawody Dziecięce pn. „Czwartki Lekkoatletyczne”* - 2 200,00 zł.
2. Fundacja Rozwoju Rejowca Fabrycznego na zadanie *II Turniej osób niepełnosprawnych w Bocci* – 1 800,00 zł.

Wszystkie dotacje wydatkowano prawidłowo, a zadania zostały zrealizowane w całości.

### **Turystyka**

Na realizację zadań z zakresu turystyki udzielono dotacji celowych w trybie art. 221 ustawy o finansach publicznych na kwotę 5 600,00 zł, (w roku 2022 wydatkowano kwotę 7 000,00 zł).

W omawianym okresie dotacje otrzymało Polskie Towarzystwo Turystyczno-Krajoznawcze im. Kazimierza Janczykowskiego Oddział w Chełmie na następujące zadania:



# POWIAT CHEŁMSKI

## Raport o stanie powiatu chełmskiego za 2023 rok

---

1. *V Rowerowy Rajd Papieski* - 1 000,00 zł.
2. *19. Rajd „Śladami Powstania Styczniowego”* - 1 000,00 zł.
3. *Eliminacje powiatowe 49. Ogólnopolskiego Młodzieżowego Turnieju Turystyczno-Krajoznawczego* - 1 600,00 zł.
4. *57. Rajd „Kościuszkowski”* - 1 000,00 zł.
5. *IV Rowerowy Rajd Green Velo* - 1 000,00 zł.

Wszystkie dotacje wydatkowano prawidłowo, a zadania zostały zrealizowane w całości.

### **Nieodpłatna pomoc prawna**

W roku 2023 wydatkowano kwotę 197 999,23 zł (w 2022 r. - 197 489,36 zł) na realizację zadania zleconego z zakresu administracji rządowej wynikającego z ustawy z dnia 5 sierpnia 2015 r. o nieodpłatnej pomocy prawnej, nieodpłatnym poradnictwie obywatelskim oraz edukacji prawnej. Polegało ono na bezpłatnym udzielaniu porad prawnych (NPP) i świadczeniu poradnictwa obywatelskiego (NPO) w:

- *punkcie 1* - NPP prowadzonym przez adwokatów i radców prawnych wskazanych przez Okręgową Radę Adwokacką w Lublinie oraz Okręgową Izbę Radców Prawnych w Lublinie (lokale w: Leśniowicach, Rejowcu Fabrycznym, Wojsławicach, Siedliszczu, Wierzbicy),
- *punkcie 2* - NPP prowadzonym przez Stowarzyszenie Sursum Corda z siedzibą w Nowym Sączu (lokale w: Sawinie, Rudzie-Hucie, Kamieniu, Chełmie, Żmudzi),
- *punkcie 3* - NPO prowadzonym przez Polską Fundację Ośrodków Wspomagania Rozwoju Gospodarczego „OIC Poland” z siedzibą w Lublinie (lokale w: Chełmie, Dorohusku, Rejowcu).

Porady udzielane były przez 5 dni roboczych każdego tygodnia w 12 lokalach. Skorzystały z nich 724 osoby - o 112 więcej niż w 2022 r.





# POWIAT CHEŁMSKI

## Raport o stanie powiatu chełmskiego za 2023 rok

**Tab. 4.** Liczba osób, którym udzielono porad NPP i NPO

	Punkt 1 - NPP	Punkt 2 - NPP	Punkt 3 - NPO	Suma
2022 r.	230	138	244	612
2023 r.	225	181	318	724

Źródło: Opracowanie własne

Porady dotyczyły następujących dziedzin:

- prawa cywilnego (410 porad),
- prawa rodzinnego (145 porad),
- prawa karnego (67 porad),
- prawa administracyjnego (42 porady),
- prawa ubezpieczeń społecznych, prawa do opieki zdrowotnej (34 porady),
- prawa pracy (25 porad),
- prawa podatkowego (6 porad),
- z zakresu działalności gospodarczej (2 porady),
- innych (8 porad).

W ramach działań mających na celu zwiększenie świadomości prawnej społeczeństwa, udostępniono mieszkańcom powiatu poniższe formy edukacji prawnej:

**Tab. 5.** Zadania edukacji prawnej zrealizowane w 2023 r.

Zadanie	Tematyka	Wykonawca
<b>e-poradnik - 4 wydania kwartalne</b>	Kradzież i rabunek w umowie ubezpieczenia nie znaczą to samo	Polska Fundacja Ośrodków Wspomagania Rozwoju Gospodarczego „OIC Poland”
	Lokalizatory GPS. Czy śledzenie, namierzenie i podsłuchiwanie osób i pojazdów jest legalne?	
	Instytucje ujęcia, zatrzymania oraz tymczasowe aresztowania	
	Postępowanie o usunięcie niezgodności między stanem prawnym nieruchomości ujawnionym w księdze wieczystej a rzeczywistym stanem prawnym	
	Równowaga między życiem zawodowym a prywatnym rodziców i opiekunów	
	Szkolenia pracowników zaliczane są do czasu pracy	
	Domy Pomocy Społecznej	
	Uporczywe uchylanie się od alimentów w rozumieniu art. 209 KK	



# POWIAT CHEŁMSKI

## Raport o stanie powiatu chełmskiego za 2023 rok

	Zatrudnienie pracownika na czas miesiący letnich	
	Zmiana obowiązków dotyczących sprzedaży i kupna pojazdów od 1 stycznia 2024 r.	
	Najważniejsze zmiany w Kodeksie pracy w 2023 r.	
	Zakaz sprzedaży napojów energetycznych nieletnim, prawa i obowiązki sprzedawców i producentów	
<b>wykłady dla młodzieży szkolnej</b>	Przemoc i nieetyczne treści płynące z Internetu - co może stanowić zagrożenie (gry, anime, czatowanie z obcymi osobami, challenge z tik toka), dobre i złe strony korzystania z mediów społecznościowych, jak czerpać pozytywną wiedzę, jak unikać negatywnej.	
	Jestem świadkiem przestępstwa - jak zareagować, kogo powiadomić, komu można zaufać.	
<b>wykład i konsultacje dla seniorów</b>	„Praktyczne aspekty prawa spadkowego dla seniorów” - dziedziczenie, prawo spadkowe	
<b>interaktywny poradnik dla dzieci</b>	prawo drogowe	
<b>e-kwartalniki młodzieżowe</b>	„Z paragrafem na Ty”	
<b>e-poradniki edukacyjne</b>	różne obszary prawa	
<b>publikacja prawna w portalu internetowym</b>	„Reprezentacja osoby ubezwłasnowolnionej całkowicie lub częściowo w świetle przepisów prawa polskiego” (www.chelm.naszemiasto.pl)	
<b>materiały edukacyjne</b>	zakładki do książek promujące system nieodpłatnego poradnictwa, gra edukacyjna „Wiem co w PRAWIE piszczy”, e-plansze edukacyjne dotyczące prawa konsumenckiego, e-ulotka prawna dla młodzieży „Masz już głos”	Stowarzyszenie Sursum Corda
<b>kampanie społeczne</b>	<ul style="list-style-type: none"><li>- dla młodzieży pn. „Masz głos”,</li><li>- za pośrednictwem profili w mediach społecznościowych,</li><li>- za pośrednictwem serwisu internetowego,</li><li>- za pośrednictwem newslettera prawnego,</li><li>- „Senior na zakupach”</li></ul>	
<b>kampania informacyjno-edukacyjna</b>	w ramach „Międzynarodowego Tygodnia Mediacji”	
<b>filmiki edukacyjno-promocyjne</b>	„Tobie też możemy pomóc”, „Pomoc daje pomoc”	
<b>infolinie telefoniczne, całodobowy czat internetowy</b>	w zakresie nieodpłatnych świadczeń ustawowych i pomocy postpenitencjarnej	
<b>panele szkoleniowe</b>	readaptacja osób opuszczających zakłady karne	



# POWIAT CHEŁMSKI

## Raport o stanie powiatu chełmskiego za 2023 rok

<b>prezentacje multimedialne</b>	system nieodpłatnego poradnictwa	
<b>e-informator dla cudzoziemców</b>	cztery wersje językowe	
<b>wzory dokumentów prawnych oraz kalkulator prawny</b>	wzory dokumentów do elektronicznego wypełniania i drukowania, kalkulator dostępny online	
<b>słuchowiska prawne</b>	„Porozmawiajmy o prawie”	

Źródło: Opracowanie własne

Do zadań starosty chełmskiego należało opracowanie *Listy jednostek nieodpłatnego poradnictwa*, obejmującej: poradnictwo rodzinne, psychologiczne, pedagogiczne, z zakresu pomocy społecznej, w sprawie rozwiązywania problemów alkoholowych i innych uzależnień, w sprawie przeciwdziałania przemocy w rodzinie, interwencji kryzysowej, dla bezrobotnych, dla osób pokrzywdzonych przestępstwem, a także z zakresu praw konsumentów, praw dziecka, praw pacjenta, ubezpieczeń społecznych, prawa pracy, prawa podatkowego, dla osób w sporze z podmiotami rynku finansowego oraz nieodpłatną pomoc prawną i nieodpłatne poradnictwo obywatelskie ze wskazaniem punktów i dyżurów. Lista została opublikowana na stronie internetowej powiatu w zakładce „Nieodpłatna Pomoc Prawna”, a informacja o dostępie do niej zamieszczona w lokalnych mediach.

### **Uczniowskie kluby sportowe i kluby sportowe**

Starosta chełmski prowadzi ewidencję uczniowskich klubów sportowych i klubów sportowych działających w formie stowarzyszeń, których statuty nie przewidują prowadzenia działalności gospodarczej.

W 2023 r. w ewidencjach wpisanych było 17 klubów sportowych i 24 uczniowskie kluby sportowe.

Jako organ nadzorujący, starosta sprawował nadzór nad działalnością klubów w zakresie:

- zgodności ich działania z przepisami prawa i postanowieniami statutu,
- zgodności ich działania, jako instytucji obowiązanych w rozumieniu przepisów ustawy z dnia 1 marca 2018 r. o przeciwdziałaniu praniu pieniędzy oraz finansowaniu terroryzmu, z przepisami tej ustawy.



# POWIAT CHEŁMSKI

## Raport o stanie powiatu chełmskiego za 2023 rok

---

### 8. Wydział Infrastruktury

Wydział Infrastruktury realizuje zadania z zakresu powiatowej infrastruktury poprzez organizowanie i prowadzenie inwestycji. Zadania związane z utrzymaniem i modernizowaniem powiatowej sieci drogowej spoczywają na Wydziale Infrastruktury.

Na terenie powiatu chełmskiego znajdują się 94 drogi powiatowe, które tworzą sieć dróg powiatowych o łącznej długości ponad 756 km. Powiat posiada również 32 obiekty mostowe. Od 1 stycznia 2023 roku Zarząd Powiatu został zarządcą drogi powiatowej nr 2029L tj. dawnej drogi wojewódzkiej nr 839, na odcinku od km 4+502 do km 27+895 o długości 23,393 km przebiegającej od miejscowości Kulik przez Siedliszcze, Marynin, Pawłów, Rejowiec Fabryczny aż do Rejowca.

Sieć dróg powiatowych przebiega przez gminy wiejskie, wiejsko-miejskie i miasta zlokalizowane na terenie powiatu chełmskiego. W roku 2023 utwardzono 6,615 km drogi powiatowej o nawierzchni gruntowej przebiegającej przez teren gminy Sawin, Chełm i Rejowiec, zaś w roku 2022 wybudowano 2,05 km drogi powiatowej o nawierzchni gruntowej przebiegającej przez teren gminy Rejowiec Fabryczny.

W roku 2023 powiat przebudował i wybudował ponad 26,66 km dróg powiatowych. Nakłady finansowe poniesione na wykonanie tych zadań inwestycyjnych wyniosły 44 721 255,30 zł. Ponadto powiat chełmski w roku 2023 przekazał dotację gminie Ruda-Huta w wysokości 1 188 944,39 zł na przebudowę drogi powiatowej Nr 1825L w miejscowości Ruda-Huta o długości 1,48 km. Łącznie na inwestycje związane z budową i przebudową dróg (w tym m. in. wykonanie projektów budowlanych, odszkodowania za przejęte działki) wydatkowano kwotę 46 529 166,21 zł.

Dla porównania w roku 2022 powiat chełmski wykonał około 24,50 km nowej nawierzchni na drogach powiatowych oraz wybudował parking w miejscowości Żmudź. Na inwestycje związane z budową i przebudową dróg (w tym m. in. wykonanie projektów budowlanych) wydatkowano kwotę 41 268 316,67 zł.



# POWIAT CHEŁMSKI

## Raport o stanie powiatu chełmskiego za 2023 rok

**Tab. 6.** Inwestycje drogowe powiatu chełmskiego w roku 2023

Lp.	Zakres rzeczowy i lokalizacja inwestycji	Wartość inwestycji	Wysokość dofinansowana
1.	Przebudowa drogi powiatowej Nr 1824L od km 0+000 do km 2+024 - długość 2,024 km na odcinku Ruda-Kolonia - Ruda-Opalin (gm. Ruda-Huta)	2 287 909,48 zł	0,00 zł
2.	Budowa drogi powiatowej Nr 1805L od km 16+986,65 do km 20+180,01 - długość 3,194 km na odcinku Staw - Czuczycze Duże (gm. Chełm i Sawin)	4 498 067,73 zł	0,00 zł
3.	Przebudowa drogi powiatowej nr 1815L od km 2+497,75 do km 4+647,75 - długość 2,06 km w miejscowości Krasne (gm. Rejowiec Fabryczny)	5 115 729,00 zł	2 448 272,00 zł
4.	Budowa drogi powiatowej nr 1832L od km 5+294,86 do km 8+717,78 – długość 3,423 km na odcinku Żółtańce-Wereszcze Duże (gm. Chełm i Rejowiec)	7 128 664,33 zł	2 872 471,42 zł
5.	Przebudowa drogi powiatowej Nr 1859L od km 11+286,59 do km 13+258,94 - długość 1,972 km na odcinku Putnowice Wielkie - Busieniec (gm. Wojsławice i Białopole)	3 541 692,94 zł	2 119 348,16 zł
6.	Przebudowa drogi powiatowej Nr 3129L od km 4+238,35 do km 6+289,78 - długość 2,051 km na odcinku Niedziałowice Drugie - Bańkowszczyzna (gm. Rejowiec)	4 241 949,12 zł	2 540 003,47 zł
7.	Przebudowa drogi powiatowej Nr 1850L i 1851L – długość 4,395 km na odcinku Bielin – Radziejów – Tuchanie (gm. Żmudź i Dubienka)	7 533 238,52 zł	5 000 000,00 zł
8.	Przebudowa drogi powiatowej Nr 1855L od km 0+000 do 2+890,94, drogi powiatowej nr 1856L od km 0+000 do km 2+282,96, drogi powiatowej Nr 1859L od km 13+258,94 do km 14+608,80, drogi powiatowej Nr 1859L od km 0+000 do km 1+021,78- długość 7,543 km w miejscowości Raciborowice Kolonia, Bušno, Kurmanów, Busieniec, Horeszkowice, Strzelce Kolonia (gm. Białopole)	10 374 004,18 zł	9 086 747,95 zł

Źródło: Opracowanie własne



# POWIAT CHEŁMSKI

## Raport o stanie powiatu chełmskiego za 2023 rok

Powiat chełmski w roku 2023 wykorzystał dofinansowanie na działania inwestycyjne związane z budową i przebudową dróg (w tym na wykonanie projektów budowlanych) w łącznej kwocie 24 239 968,00 zł, z tego 9 980 095,05 zł z Rządowego Funduszu Rozwoju Dróg oraz 10 000 000,00 zł z Rządowego Funduszu Polski Ład: Program Inwestycji Strategicznych.

Dla porównania w 2022 roku pozyskano środki finansowe na działania inwestycyjne w łącznej kwocie 21 062 406,75 zł na zadania związane z budową lub przebudową dróg powiatowych (w tym na wykonanie projektów budowlanych), z tego 16 524 796,63 zł z Rządowego Funduszu Rozwoju Dróg.

**Tab. 7.** Źródła oraz kwoty pozyskanego dofinansowania na wykonanie zadań inwestycyjnych

Lp.	2022 rok		2023 rok	
	Źródło finansowania	Kwota [zł]	Źródło finansowania	Kwota [zł]
1.	Gminy z terenu powiatu chełmskiego	4 537 610,12	Gminy z terenu powiatu chełmskiego	1 467 272,95
2.	Rządowy Fundusz Rozwoju Dróg	16 524 796,63	Rządowy Fundusz Rozwoju Dróg	9 980 095,05
3.	Rządowy Fundusz Polski Ład: Program Inwestycji Strategicznych	0,00	Rządowy Fundusz Polski Ład: Program Inwestycji Strategicznych	10 000 000,00
4.	Lasy Państwowe	0,00	Lasy Państwowe	2 792 600,00
	<b>Razem:</b>	<b>21 062 406,75</b>	<b>Razem:</b>	<b>24 239 968,00</b>

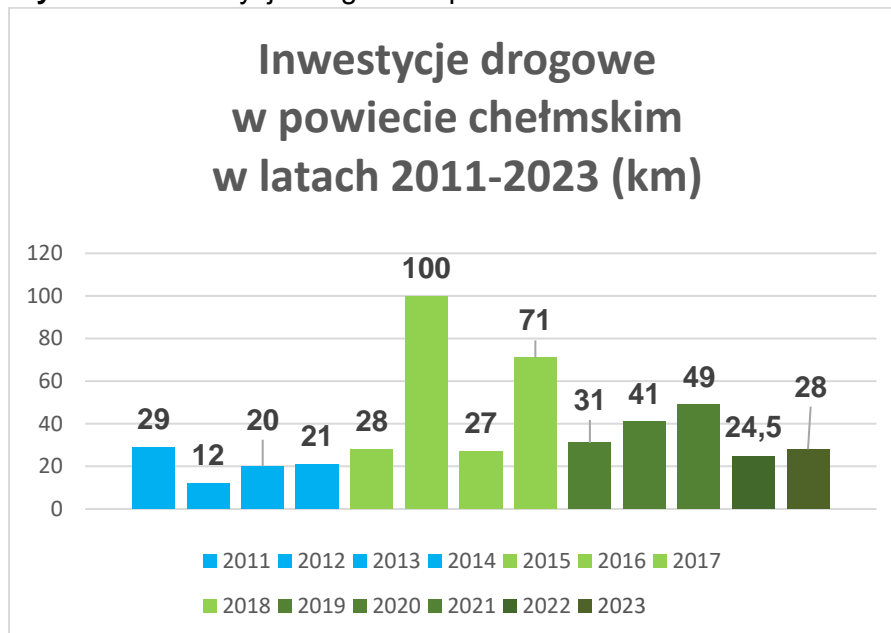
Źródło: Opracowanie własne



# POWIAT CHEŁMSKI

## Raport o stanie powiatu chełmskiego za 2023 rok

**Wykres 2.** Inwestycje drogowe w powiecie chełmskim w latach 2011-2023



Źródło: Opracowanie własne

W roku 2023 opracowano również projekt budowy i przebudowy dróg w ramach zagospodarowania poscaleniowego obiektów: Wola Korybutowa Pierwsza, Wola Korybutowa Druga, Wola Korybutowa-Kolonia (gmina Siedliszcze), Busówno, Busówno-Kolonia, Pniówno, Chylin Wielki, Tarnów, Wólka Tarnowska, Wygoda (gmina Wierzbica), których koszty zostały w 100% pokryte ze środków zewnętrznych tj. Programu Rozwoju Obszarów Wiejskich na lata 2014-2020 i budżetu Państwa. Na ten cel wydatkowano kwotę w wysokości 546 792,99 zł i obejmuje zakres budowy i przebudowy blisko 47 km dróg gminnych, poprawę parametrów melioracji szczegółowych i przebudowę przepustów na rowach melioracyjnych.

Dla porównania w roku 2022 wykonano drugi etap zagospodarowania poscaleniowego na obiektach Białopole, Buśno, Kicin, Strzelce-Kolonia i Zabudnowo oraz opracowano projekt budowy i przebudowy dróg w ramach zagospodarowania poscaleniowego obiektu Kobyle na terenie gminy Rejowiec, których koszty zostały w 100% pokryte ze środków zewnętrznych tj. Programu Rozwoju Obszarów Wiejskich na lata 2014-2020, budżetu Państwa oraz gminy Białopole. W ramach zagospodarowania poscaleniowego w 2022 roku za kwotę 4 797 041,44 zł łącznie wybudowano i przebudowano drogi o długości 11,148 km.



# POWIAT CHEŁMSKI

## Raport o stanie powiatu chełmskiego za 2023 rok

**Tab. 8.** Zestawienie rzeczowo-finansowe zagospodarowania poscaleniowego wykonanego w 2023 r.

Nazwa zagospodarowania	Wartość zadania	Zakres prac
Scalanie gruntów obrębów Wola Korybutowa Pierwsza, Wola Korybutowa Druga, Wola Korybutowa-Kolonia, gmina Siedliszcze, powiat chełmski, województwo lubelskie	koszty kwalifikowalne – 99 999,00 zł	projekt budowy/przebudowy dróg w ramach zagospodarowania poscaleniowego oraz likwidacji starych miedz i dróg
Scalanie gruntów obrębów Busówno, Busówno-Kolonia i Pniówno, gmina Wierzbica, powiat chełmski, województwo lubelskie	koszty kwalifikowalne – 233 650,00 zł	projekt budowy/przebudowy dróg w ramach zagospodarowania poscaleniowego, przebudowa przepustów oraz likwidacji starych miedz i dróg
Scalanie gruntów obrębów Chylin Wielki, Tarnów, Wólka Tarnowska i Wygoda, gmina Wierzbica, powiat chełmski, województwo lubelskie	koszty kwalifikowalne – 213 143,99 zł	projekt budowy/przebudowy dróg w ramach zagospodarowania poscaleniowego, przebudowa przepustów oraz poprawa parametrów melioracji szczegółowych

Źródło: Opracowanie własne

Wydział Infrastruktury odpowiada za wydawanie zezwoleń dotyczących m. in: organizacji ruchu drogowego, umieszczania urządzeń w pasie drogowym, korzystania z przystanków komunikacyjnych, przejazdów nienormatywnych oraz wycinki drzew.

**Tab. 9.** Liczba zezwoleń wydanych przez Wydział Infrastruktury

Lp.	Zezwolenie - czego dotyczy	Liczba wydanych [szt.] w roku 2022	Liczba wydanych [szt.] w roku 2023
1.	Umieszczanie urządzeń w pasie drogowym	111	107
2.	Prowadzenia robót w pasie drogowym	104	99
3.	Zmiany decyzji na wniosek strony	14	11
4.	Lokalizacji zjazdów	40	52
5.	Lokalizacji sieci i przyłączy wodociągowych	26	24





# POWIAT CHEŁMSKI

## Raport o stanie powiatu chełmskiego za 2023 rok

Lp.	Zezwolenie - czego dotyczy	Liczba wydanych [szt.] w roku 2022	Liczba wydanych [szt.] w roku 2023
6.	Lokalizacji sieci i przyłączy gazowych	6	14
7.	Lokalizacji sieci i przyłączy naziemnych i doziemnych elektroenergetycznych	65	91
8.	Lokalizację oświetlenia ulicznego	15	2
9.	Lokalizacje kanalizacji sanitarnej	11	6
10.	Lokalizacja sieci telekomunikacyjnej	16	5
11.	Remontów zjazdów z drogi powiatowej	1	2
12.	Organizacji rajdu, biegu, wyścigu	5	4
13.	Przemarszu pielgrzymek	8	9
14.	Włączenia dróg gminnych do sieci dróg publicznych	31	15
15.	Przebudowy zjazdu	10	19
16.	Lokalizacji punktu handlowego (straganu) w pasie drogowym	4	3
17.	Warunków zabudowy wzdłuż dróg powiatowych	59	91
18.	Korzystania z przystanków komunikacyjnych	18	7
19.	Przejazdów pojazdów nienormatywnych	164	209
20.	Czasowych organizacji ruchu	46	69
21.	Stałych organizacji ruchu	65	64

Źródło: Opracowanie własne

W roku 2023 w ramach ogłoszonych postępowań dotyczących sprzedaży drewna pozyskanego z wycinki drzew i krzewów z pasów drogowych dróg powiatowych na terenie powiatu chełmskiego sprzedano 30 m<sup>3</sup> drewna za kwotę 2 682,90 zł.

Dla porównania w roku 2022 sprzedano 170 m<sup>3</sup> drewna za kwotę około 15 000,00 zł.

Wydział Infrastruktury prowadzi bazę materiałowo-sprzętową w Sielcu wyposażoną w sprzęty drogowe tj.: 6 ciągników rolniczych, 2 koparko-ladowarki, 3 samochody ciężarowe, 7 samochodów osobowo-towarowych, samochód osobowy, 2 remonterzy, przyczepy,



# POWIAT CHEŁMSKI

## Raport o stanie powiatu chełmskiego za 2023 rok

---

malowarkę drogową, pługi odśnieżne, piaskarki, kosiarki bijakowe, zbiornik na emulsję, skraparki, piły i kosy spalinowe, zagęszczarki, piły do betonu, stopy wibracyjne, walec drogowy, zamiatarkę ciągnikową itp.

Baza materiałowo-sprzętowa w Sielcu w roku 2023 została wyposażona w sprzęt o łącznej wartości 19 511,60 zł tj.:

- prostownik z rozruchem,
- opalarka,
- wkrętarka akumulatorowa,
- lutownica,
- szlifierka kąтова,
- piły spalinowe,
- wykaszarki spalinowe.

Na bazie magazynowane są materiały do bieżącego utrzymania dróg tj. kruszywo łamane 0-31,5 mm, grysy frakcji 2-5 mm, grysy frakcji 5–8 mm, emulsja asfaltowa, masa mineralno-asfaltowa do stosowania na zimno, cement, farba do poziomego oznakowania dróg i rozpuszczalnik, znaki drogowe, bariery ochronne, piasek, sól, rury do przepustów, skosy betonowe itp. Baza materiałowo-sprzętowa w Sielcu posiadając tak bogato rozbudowaną gospodarkę materiałowo-sprzętową we własnym zakresie wykonuje zadania związane z:

- 1) zimowym utrzymaniem dróg;
- 2) remontami dróg w zakresie wykorzystania: masy mineralno-asfaltowej do stosowania na zimno, remontów częściowych w technologii powierzchniowego utrwalenia grysami i emulsją, kruszywa łamanego do remontu dróg gruntowych;
- 3) bieżącym utrzymaniem dróg w zakresie m.in.:
  - koszenia poboczy dróg powiatowych,
  - wycinki zakrzaczeń i drzew w pasie drogowym,
  - czyszczenia nawierzchni dróg powiatowych,
  - frezowania pni,
  - rębakowania gałęzi,
  - przebudowy i remontów przepustów,
  - remontu poboczy dróg powiatowych,
  - ustawiania znaków pionowych,



# POWIAT CHEŁMSKI

## Raport o stanie powiatu chełmskiego za 2023 rok

---

- malowania oznakowania poziomego,
- zbierania śmieci,
- remont chodników.

### 9. Wydział Geodezji, Kartografii i Gospodarki Nieruchomościami

Wydział Geodezji, Kartografii i Gospodarki Nieruchomościami wykonuje szereg zadań, do których należą:

- prowadzenie państwowego zasobu geodezyjnego i kartograficznego,
- gospodarowanie nieruchomościami wchodzącymi w skład zasobu nieruchomości Skarbu Państwa i powiatu chełmskiego,
- przeprowadzanie postępowań scaleniowych,
- wydawanie wypisów, wypisów i wyrysów z operatu ewidencji gruntów i budynków,
- sprzedaż materiałów państwowego zasobu geodezyjnego i kartograficznego,
- wydawanie zaświadczeń o istnieniu gospodarstwa rolnego, niezbędnych do uzyskania świadczeń emerytalno-rentowych,
- koordynacja sieci uzbrojenia terenu w odniesieniu do projektów budowlanych,
- obsługa jednostek wykonawstwa geodezyjnego, osób fizycznych i prawnych.

Zasób Geodezyjny i Kartograficzny prowadzony jest w systemie TurboEWID, udostępnianie materiałów oraz danych zgromadzonych w bazach danych jest wspierane poprzez szereg wdrożonych e-usług: Portal Geodety, Portal Interesanta, Portal Komornika, Portal Rzecznawcy, Narada Koordynacyjne, Portal Mapowy, Portal Projektanta, Portal Podmiotu Realizującego Zadania Publiczne.

Za pośrednictwem aplikacji sieciowej WebEWID urzędy gmin powiatu chełmskiego oraz szereg innych instytucji realizujących zadania publiczne mają bieżący dostęp do danych operatu ewidencji gruntów i budynków. Dodatkowo w chwili obecnej powiat chełmski posiada uruchomione e-usługi, o których więcej informacji przedstawiono poniżej.



# POWIAT CHEŁMSKI

## Raport o stanie powiatu chełmskiego za 2023 rok

---

**W ramach projektu „e-Geodezja cyfrowy zasób geodezyjny województwa lubelskiego” kontynuowano realizację e-usług:**

Portal Interesanta, Portal Komornika, Portal Rzecznawcy, Portal Projektanta, Narada Koordynacyjna, Portal PRZP, Portal Geodety, Portal Mapowy.

**Wszystkie wdrożone e-usługi umożliwiają:**

- złożenie wniosku za pośrednictwem Internetu,
- otrzymanie dokumentu obliczenia opłaty,
- dokonanie opłaty w sposób elektroniczny,
- otrzymanie zamówionych materiałów.

**Wdrożone e-usługi służą:**

- interesantom wnoszącym, którzy mogą zawnioskować o wydanie pełnego zakresu dokumentów udostępnianych z państwowego zasobu geodezyjnego i kartograficznego,
- przedstawicielom wielu branż korzystających z zasobu geodezyjnego tj.: rzeczoznawców majątkowych, komorników sądowych, projektantów, geodetów, a także gmin i innych instytucji realizujących zadania publiczne,
- za pośrednictwem portalu Narada koordynacyjna możliwe jest przeprowadzenie w sposób całkowicie zdalny narady koordynacyjnej, na której uzgadniany jest przebieg poszczególnych sieci uzbrojenia terenu. System zdalnej narady w znacznym stopniu usprawnia proces jej przeprowadzenia, co z kolei korzystnie wpływa na proces realizacji inwestycji, który często uzależniony jest od uprzedniego ustalenia przebiegu sieci uzbrojenia terenu.

Wdrożenie projektu przebiegło pomyślnie. Z Portalu Geodety korzysta 100% geodetów. Narady koordynacyjne odbywają się za pośrednictwem e-usług. Ponad 90% wniosków o uzgodnienie sieci są składane przez Portal Projektanta. Portalu Rzecznawcy używa 100% rzeczoznawców. W 2023 roku za pośrednictwem e-usług złożono 1053 wnioski o udostępnienie materiałów Państwowego Zasobu Geodezyjnego i Kartograficznego.



# POWIAT CHEŁMSKI

## Raport o stanie powiatu chełmskiego za 2023 rok

---

W roku 2023 rozpoczęto prace związane z realizacją projektu pn. „e-Geodezja II - uzupełnienie cyfrowego zasobu geodezyjnego województwa lubelskiego” współfinansowanego ze środków Europejskiego Funduszu Rozwoju Regionalnego w ramach Programu Fundusze Europejskie dla Lubelskiego 2021-2027, Działanie 2.1. Cyfrowe Lubelskie.

W ramach zadań przewidzianych do realizacji w ramach projektu w odniesieniu do powiatu chełmskiego przewidziano przeprowadzenie modernizacji operatu ewidencji gruntów i budynków w wybranych obrębach ewidencyjnych powiatu chełmskiego oraz wdrożenie kolejnych e-usług.

Zaplanowane do realizacji zadania mają na celu poprawę jakości baz danych ewidencji gruntów i budynków poprzez ich aktualizację, oraz zwiększenie dostępności społeczeństwa do gromadzonych danych za pośrednictwem e-usług.

Obecnie trwa procedura związana z zawarciem umowy o dofinansowanie projektu. Przewiduje się, że realizacja projektu potrwa od 2023 do 2027 roku.

Starosta chełmski zakończył uzgadnianie z Wojewódzkim Inspektorem Nadzoru Geodezyjnego i Kartograficznego projektów modernizacji operatu ewidencji gruntów i budynków.

W 2023 roku w Wydziale Geodezji, Kartografii i Gospodarki Nieruchomościami Starostwa Powiatowego w Chełmie wydano 421 decyzji administracyjne z zakresu ewidencji gruntów i budynków oraz gospodarki nieruchomościami, w tym:

- 2 decyzje w sprawie wprowadzenia zmian w operacie ewidencji gruntów i budynków,
- 1 decyzja w sprawie rozpatrzenia zarzutów do projektu modernizacji operatu ewidencji gruntów i budynków,
- 1 decyzja w sprawie uwłaszczenia działkami siedliskowymi,
- 3 decyzje w zakresie wspólnot gruntowych,
- 403 decyzje w sprawie ustalenia gleboznawczej klasyfikacji gruntów,
- 1 decyzja w sprawie przyznania na własność działki dożywotniego użytkowania,
- 3 decyzje w sprawie ograniczenia sposobu korzystania z nieruchomości,
- 1 decyzja w sprawie odmowy przyjęcia dokumentacji geodezyjnej do zasobu,



# POWIAT CHEŁMSKI

## Raport o stanie powiatu chełmskiego za 2023 rok

---

- 1 decyzja w sprawie odmowy nieodpłatnego udostępnienia danych,
- 2 decyzje w sprawie ustalenia odszkodowania,
- 3 decyzje w sprawie zatwierdzenia projektu scalenia gruntów.

### **Scalania gruntów powiatu chełmskiego wszczęte w 2018 r. i kontynuowane w 2023 r.**

#### **1. Scalenie Busówno, Busówno-Kolonia i Pniówno - gmina Wierzbica**

Łączna kwota projektu: 17 559 886,86 zł.

W 2023 roku zrealizowano nałożony na starostę chełmskiego art. 1 ust. 8 lit. c ustawy o scalaniu i wymianie gruntów (Dz. U. z 2023 r. poz. 1197) obowiązek ujawnienia w księgach wieczystych decyzji o zatwierdzeniu projektu scalenia. Na skutek zawiadomień starosty chełmskiego złożonych w 2023 roku w Sądzie Rejonowym w Chełmie, VI Wydział SR w Chełmie dokonał założenia nowych ksiąg wieczystych dla nieruchomości położonych w obszarze scalenia. Powyższe czynności kontynuowane są w 2024 roku.

Powierzchnia oraz liczba działek po zakończonym scaleniu wynosi: 2 097,3516 ha, liczba działek: 1369.

#### **2. Scalenie Kobyle - gmina Rejowiec**

Łączna kwota projektu: 7 009 750,14 zł.

Decyzja starosty chełmskiego w przedmiocie zatwierdzenia projektu scalenia, po procedurze odwoławczej została utrzymana w mocy decyzją Wojewody Lubelskiego, w związku z czym w 2023 roku zrealizowano nałożony na starostę chełmskiego art. 1 ust. 8 lit. c ustawy o scalaniu i wymianie gruntów (Dz. U. z 2023 r. poz. 1197) obowiązek ujawnienia w księgach wieczystych decyzji o zatwierdzeniu projektu scalenia. Na skutek zawiadomień starosty chełmskiego złożonych w 2023 roku w Sądzie Rejonowym w Krasnymstawie, IV Wydział SR w Krasnymstawie dokonał założenia nowych ksiąg wieczystych dla nieruchomości położonych w obszarze scalenia.

Powierzchnia oraz liczba działek po zakończonym scaleniu wynosi: 593,6021 ha, liczba działek: 722.



# POWIAT CHEŁMSKI

## Raport o stanie powiatu chełmskiego za 2023 rok

---

### **3. Scalenie Wola Korybutowa Pierwsza, Wola Korybutowa Druga i Wola Korybutowa-Kolonia - gmina Siedliszcze**

Łączna kwota projektu: 8 699 287,20 zł.

W 2023 roku zrealizowano nałożony na starostę chełmskiego art. 1 ust. 8 lit. c ustawy o scalaniu i wymianie gruntów (Dz. U. z 2023 r. poz. 1197) obowiązek ujawnienia w księgach wieczystych decyzji o zatwierdzeniu projektu scalenia. Na skutek zawiadomień starosty chełmskiego złożonych w 2023 roku w Sądzie Rejonowym w Chełmie, VI Wydział SR w Chełmie dokonał założenia nowych ksiąg wieczystych dla nieruchomości położonych w obszarze scalenia. Powyższe czynności kontynuowane są w 2024 roku.

Powierzchnia obszaru scalenia: 1 426,8058 ha, liczba uczestników: 621, liczba działek: 2 897.

### **4. Scalenie Chylin Wielki, Tarnów, Wólka Tarnowska i Wygoda - gmina Wierzbica**

Łączna kwota projektu: 11 440 891,04 zł.

Decyzja starosty chełmskiego w przedmiocie zatwierdzenia projektu scalenia, po procedurze odwoławczej została utrzymana w mocy decyzją Wojewody Lubelskiego.

Powierzchnia oraz liczba działek po zakończonym scaleniu wynosi: 1 588,7613 ha, liczba działek: 894.

### **5. Scalenie Kamienna Góra - gmina Wierzbica**

Łączna kwota projektu: 1 852 220,04 zł.

W roku 2022 na prace scaleniowe wydatkowano łączną kwotę: 214 699,14 zł

W 2023 roku zrealizowano prace scaleniowe na łączną kwotę 255 175,21 zł, na które składały się następujące zadania:

- a) pomiary niezbędne do opracowania projektu scalenia, w tym stabilizacja dróg;
- b) oszacowanie wartości gruntów i ich części składowych;
- c) opracowanie projektu rozmieszczenia nowych działek dla poszczególnych uczestników scalenia;
- d) wyznaczenie i stabilizacja punktów granicznych projektu scalenia.

Dnia 5 grudnia 2023 roku wydana została decyzja zatwierdzająca projekt scalenia gruntów obrębu Kamienna Góra, gmina Wierzbica. Od decyzji tej odwołanie złożył jeden



# POWIAT CHEŁMSKI

## Raport o stanie powiatu chełmskiego za 2023 rok

---

uczestnik scalenia, na skutek czego przed organem wyższego stopnia (Wojewoda Lubelski) toczy się obecnie postępowanie odwoławcze.

Powierzchnia obszaru scalenia: 175,9829 ha

### **6. Scalenie Olchowiec-Kolonia - gmina Wierzbica**

Łączna kwota projektu: 4 980 288,98 zł.

W roku 2022 na prace scaleniowe wydatkowano łączną kwotę: 577 287,66 zł

W 2023 roku zrealizowano prace scaleniowe na łączną kwotę 686 120,57 zł, na które składały się następujące zadania:

- a) pomiary niezbędne do opracowania projektu scalenia, w tym stabilizacja dróg;
- b) oszacowanie wartości gruntów i ich części składowych;
- c) opracowanie projektu rozmieszczenia nowych działek dla poszczególnych uczestników scalenia;
- d) wyznaczenie i stabilizacja punktów granicznych projektu scalenia.

Dnia 12 grudnia 2023 roku wydana została decyzja zatwierdzająca projekt scalenia gruntów obrębu Olchowiec - Kolonia, gmina Wierzbica (żaden z uczestników scalenia nie wniósł odwołania od tej decyzji).

Powierzchnia obszaru scalenia: 473,1866 ha

### **7. Scalenie Syczyn - gmina Wierzbica**

Łączna kwota projektu: 7 864 294,72 zł.

W roku 2022 na prace scaleniowe wydatkowano łączną kwotę: 911 585,70 zł

W 2023 roku zrealizowano prace scaleniowe na łączną kwotę 1 083 442,03 zł, na które składały się następujące zadania:

- a) pomiary niezbędne do opracowania projektu scalenia, w tym stabilizacja dróg;
- b) oszacowanie wartości gruntów i ich części składowych;





# POWIAT CHEŁMSKI

## Raport o stanie powiatu chełmskiego za 2023 rok

---

- c) opracowanie projektu rozmieszczenia nowych działek dla poszczególnych uczestników scalenia;
- d) wyznaczenie i stabilizacja punktów granicznych projektu scalenia.

Dnia 22 stycznia 2024 roku wydana została decyzja zatwierdzająca projekt scalenia gruntów obrębu Syczyn, gmina Wierzbica (żaden z uczestników scalenia do dnia sporządzenia niniejszej informacji nie wniósł odwołania od tej decyzji).

Powierzchnia obszaru scalenia: 747,2014 ha

### **8. Scalenie Terenin - gmina Wierzbica**

Łączna kwota projektu: 3 897 961,13 zł.

W roku 2022 na prace scaleniowe wydatkowano łączną kwotę: 451 830,18 zł

W 2023 roku zrealizowano prace scaleniowe na łączną kwotę 537 011,27 zł, na które składały się następujące zadania:

- a) pomiary niezbędne do opracowania projektu scalenia, w tym stabilizacja dróg;
- b) oszacowanie wartości gruntów i ich części składowych;
- c) opracowanie projektu rozmieszczenia nowych działek dla poszczególnych uczestników scalenia;
- d) wyznaczenie i stabilizacja punktów granicznych projektu scalenia.

Dnia 1 lutego 2024 roku wydana została decyzja zatwierdzająca projekt scalenia gruntów obrębu Terenin, gmina Wierzbica (żaden z uczestników scalenia do dnia sporządzenia niniejszej informacji nie wniósł odwołania od tej decyzji).

Powierzchnia obszaru scalenia: 370,3526 ha.



# POWIAT CHEŁMSKI

## Raport o stanie powiatu chełmskiego za 2023 rok

### 10. Wydział Rolnictwa, Leśnictwa i Ochrony Środowiska

Wydział Rolnictwa, Leśnictwa i Ochrony Środowiska realizuje zadania wynikające z zakresu prawa: geologicznego, górniczego, ochrony przyrody, prawa łowieckiego, gospodarki leśnej, ochrony gruntów rolnych, gospodarki odpadami oraz ochrony środowiska.

**Tab. 10.** Analiza porównawcza realizowanych zadań z zakresu administracji geologicznej i górniczej.

Lp.	Realizowane zadania	2022 r.	2023 r.
1.	Udzielanie koncesji	4	2
2.	Zmiana koncesji	1	4
3.	Wygaszanie koncesji	3	0
4.	Ustalanie opłaty za wydobytą kopalinę	4	4
5.	Zatwierdzanie projektów robót geologicznych	2	3
6.	Zatwierdzanie dokumentacji geologicznej	8	5
7.	Zatwierdzanie projektów prac hydrogeologicznych	3	6
8.	Zatwierdzanie dokumentacji hydrogeologicznej	0	5
9.	Zatwierdzanie projektów prac geologiczno-inżynierskich	3	0
10.	Zatwierdzanie dokumentacji geologiczno-inżynierskich	2	3

Źródło: Opracowanie własne

Zadania z zakresu ochrony przyrody polegają na wydawaniu zezwoleń na usunięcie drzew i krzewów z terenów stanowiących własność gmin w oparciu o ustawę z dnia 16 kwietnia 2004 r. o ochronie przyrody (Dz. U. z 2023 r. poz. 1336 z późn. zm.).

**Tab. 11.** Analiza porównawcza realizowanych zadań z zakresu ochrony przyrody

Lp.	Realizowane zadania	2022 r.	2023 r.
1.	Liczba wniosków na usunięcie drzew	79	108
2.	Liczba wydanych decyzji na usunięcie drzew	79	103
3.	Liczba decyzji zezwalających na usunięcie drzew	72	83
4.	Liczba decyzji częściowo zezwalających na usunięcie drzew	7	9



# POWIAT CHEŁMSKI

## Raport o stanie powiatu chełmskiego za 2023 rok

5.	Liczba decyzji odmawiających wydania zezwolenia na usunięcie drzew	0	4
6.	Liczba decyzji umarzających postępowanie w sprawie usunięcia drzew	0	2

Źródło: Opracowanie własne

Ponadto 5 wniosków na usunięcie drzew, które wpłynęły w 2023 r. zostanie rozpatrzonych w bieżącym roku.

Do zadań starosty realizowanych w oparciu o ustawę z dnia 18 kwietnia 1985 r. o rybactwie śródlądowym (Dz. U. z 2022 r. poz. 883) należy rejestracja sprzętu pływającego wykorzystywanego do amatorskiego połowu ryb, wydawanie kart wędkarskich oraz legitymacji straży rybackiej.

**Tab. 12.** Analiza porównawcza realizowanych zadań z zakresu gospodarki rybackiej

Lp.	Realizowanie zadań	2022 r.	2023 r.
1	Liczba wydanych kart wędkarskich	189	178
2	Liczba wydanych legitymacji straży rybackiej	124	66
3	Liczba zarejestrowanych jednostek pływających do amatorskiego połowu ryb	4	3

Źródło: Opracowanie własne

Amatorski połów ryb to pozyskiwanie ryb wędką, przy czym dopuszcza się, w miejscu i w czasie prowadzenia połowu ryb wędką, pozyskiwanie ryb na przynętę przy użyciu podrywki wędkarskiej. Aby móc uprawiać amatorski połów wędką konieczne jest posiadanie karty wędkarskiej.

Z analizy danych zawartych w tabeli 12 wynika, że znacząco zmalała liczba wydanych lub przedłużonych legitymacji straży rybackiej w 2023 r. w stosunku do 2022 r. – spadek o 58 szt.

Zadania w ramach gospodarki łowieckiej polegają na wydzierżawieniu obwodów łowieckich polnych, naliczaniu czynszu dzierżawnego, przyjmowaniu oświadczeń o zakazie wykonywania polowań.

**Tab. 13.** Analiza porównawcza realizowanych zadań z zakresu gospodarki łowieckiej

Lp.	Realizowanie zadań	2022 r.	2023 r.
1	Liczba naliczonych czynszów dzierżawnych	12	12
2	Liczba złożonych oświadczeń o zakazie wykonywania polowań	0	0

Źródło: Opracowanie własne



# POWIAT CHEŁMSKI

## Raport o stanie powiatu chełmskiego za 2023 rok

Zgodnie z ustawą z dnia 28 września 1991 r. o lasach (Dz. U. z 2023 r. poz. 1356 z późn. zm.) do zadań Wydziału należy sprawowanie nadzoru nad gospodarką leśną prowadzoną w lasach stanowiących własność osób fizycznych i wspólnot gruntowych.

W ramach powierzonych zadań w roku 2023 wydano 1244 zaświadczenia o objęciu działki uproszczonym planem urządzenia lasu, które są wymagane przy sprzedaży bądź zakupie działek oraz 1 zaświadczenie o planowanych inwestycjach potwierdzających, że inwestycje te nie są sprzeczne z ustaleniami uproszczonych planów urządzenia lasu.

W roku 2023 nie wydano decyzji wyrażającej zgodę na przeznaczenie na cele rolnicze obszaru sklasyfikowanego ewidencyjnie jako las.

W ramach powierzonych organowi obowiązków prowadzono sprawy związane z wypłacaniem ekwiwalentów za zalesienie gruntów rolnych – wypłacono ekwiwalenty 20 osobom. Dodatkowo wydano 1062 świadectwa legalności pozyskania drewna w lasach stanowiących własność osób fizycznych i wspólnot gruntowych.

W 2023 r. przeprowadzono 1 kontrolę upraw leśnych założonych na gruntach rolnych i dokonano oceny ich udatności o łącznej powierzchni 2,24 ha.

**Tab. 14.** Analiza porównawcza realizowanych zadań z zakresu gospodarki leśnej

Lp.	Realizowanie zadań	2022 r.	2023 r.
1	Liczba wydanych świadectw legalności pozyskania drewna	1180	1062
2	Liczba osób uprawnionych do wypłaty ekwiwalentów za zalesienie gruntów rolnych	32	20
3	Kontrola i ocena udatności upraw leśnych założonych na gruntach rolnych w ha	10,68	2,24
4	Liczba wykonanych Uproszczonych Planów Urządzenia Lasu (UPUL)	0	0
5	Liczba wydanych zaświadczeń o objęciu działki uproszczonym planem urządzenia lasu	1287	1244
6	Liczba wydanych zaświadczeń o planowanych inwestycjach potwierdzających, że inwestycje te nie są sprzeczne z ustaleniami uproszczonych planów urządzenia lasu	11	1

Źródło: Opracowanie własne

Analiza danych zawartych w tabeli 14 wskazuje, że w 2023 r. wydano mniej zaświadczeń o objęciu działek uproszczonym planem urządzenia lasu w stosunku do 2022 r. - różnica wynosiła 43 szt. Powyższe spowodowane jest zmniejszeniem liczby dokonywanych transakcji notarialnych.



# POWIAT CHEŁMSKI

## Raport o stanie powiatu chełmskiego za 2023 rok

W 2023 r. liczba wydanych świadectw legalności pozyskania drewna w lasach stanowiących własność osób fizycznych i wspólnot gruntowych zmalała w stosunku do 2022 r. o 118 szt.

Liczba osób uprawnionych do wypłaty ekwiwalentów za zalesienie gruntów rolnych zmniejszyła się z 32 do 20 osób.

Do zadań Wydziału wynikających z przepisów ustawy z dnia 3 lutego 1995 r. o ochronie gruntów rolnych i leśnych (Dz. U. z 2024 r. poz. 82) należy wydawanie decyzji w zakresie wyłączenia gruntów rolnych z produkcji rolniczej oraz decyzji w sprawach rekultywacji i zagospodarowania określających:

- stopień ograniczenia lub utraty wartości użytkowej gruntów,
- osobę obowiązaną do rekultywacji gruntów,
- kierunek i termin wykonania rekultywacji gruntów,

oraz uznających rekultywację gruntów za zakończoną.

W zakresie wyłączenia gruntów rolnych z produkcji rolniczej w 2023 r. wydano:

- 58 decyzji zezwalających na wyłączenie gruntów,
- 1 decyzję zmieniającą zezwolenie na wyłączenie gruntów,
- 16 decyzji umarzających postępowanie w przedmiocie uzyskania zezwolenia na wyłączenie gruntów.

Do zadań Wydziału należy również uzgadnianie projektów decyzji o warunkach zabudowy i realizacji inwestycji celu publicznego. W zakresie tym wydano 202 postanowienia pozytywne i 2 decyzje umarzające postępowanie.

W sprawach rekultywacji gruntów rolnych wydano 11 decyzji.

**Tab. 15.** Analiza porównawcza realizowanych zadań z zakresu ochrony gruntów rolnych i leśnych

Lp.	Realizowane zadania	Decyzje	Postanowienia	Decyzje	Postanowienia
		2022 r.	2022 r.	2023 r.	2023 r.
1	Uzgodnienia projektów decyzji o warunkach zabudowy i realizacji inwestycji celu publicznego	3	182	2	202
2	Liczba decyzji w zakresie wyłączenia gruntów rolnych z produkcji rolniczej	78	0	75	0
3	Rekultywacja gruntów rolnych	5	0	11	6

Źródło: Opracowanie własne



# POWIAT CHEŁMSKI

## Raport o stanie powiatu chełmskiego za 2023 rok

Z analizy danych zawartych w tabeli 15 wynika, że w roku raportowym wydano o 20 szt. więcej postanowień w ramach uzgodnień projektów decyzji o warunkach zabudowy i realizacji inwestycji celu publicznego. W zakresie dotyczącym wyłączenia gruntów rolnych z produkcji rolniczej nastąpił nieznaczny spadek liczby wydanych decyzji ogółem o 3 szt.

W sprawach rekultywacji gruntów rolnych odnotowano zwiększenie liczby wydanych decyzji o 6 szt.

W ramach działu gospodarka odpadami wydano:

- 3 zezwolenia na prowadzenie działalności gospodarczej w zakresie przetwarzania odpadów,
- 2 zezwolenia na prowadzenie działalności gospodarczej w zakresie zbierania odpadów,
- 1 pozwolenie na wytwarzanie odpadów uwzględniające przetwarzanie odpadów,
- 1 zezwolenie na prowadzenie działalności gospodarczej w zakresie zbierania i przetwarzania odpadów.

**Tab. 16.** Analiza porównawcza realizowanych zadań z zakresu gospodarki odpadami

Lp.	Realizowane zadania	2022 r.	2023 r.
1	Liczba wydanych zezwoleń na przetwarzanie odpadów	6	3
2	Liczba wydanych zezwoleń na zbieranie i przetwarzanie odpadów	1	1
3	Liczba wydanych zezwoleń na zbieranie odpadów	1	2
4	Liczba wydanych pozwoleń na wytwarzanie odpadów	1	0
5	Liczba wydanych pozwoleń na wytwarzanie odpadów uwzględniających przetwarzanie odpadów	0	1
6	Liczba wydanych pozwoleń zintegrowanych	0	0

Źródło: Opracowanie własne

Zgodnie z obowiązującymi przepisami ustawy z dnia 14 grudnia 2012 r. o odpadach oraz ustawy z dnia 27 kwietnia 2001 r. Prawo ochrony środowiska, zarówno podmioty wytwarzające odpady, jak i podmioty gospodarujące odpadami obowiązane są do posiadania stosownych decyzji administracyjnych.



# POWIAT CHEŁMSKI

## Raport o stanie powiatu chełmskiego za 2023 rok

Ochrona zasobów środowiska w 2023 roku realizowana była przede wszystkim poprzez przyjmowanie zgłoszeń nowo wybudowanych instalacji z których emisja nie wymaga pozwolenia, mogących negatywnie oddziaływać na środowisko.

W ramach tego działu zarejestrowano 9 zgłoszeń następujących rodzajów instalacji:

- 1 instalacja do magazynowania paliw płynnych,
- 2 instalacje do magazynowania i przeładunku paliw,
- 2 instalacje do przesyłu, przeładunku i magazynowania paliw,
- 1 instalacja do chowu trzody chlewnej o obsadzie do 2000 sztuk,
- 3 stacje bazowe telefonii komórkowej.

W 2023 r. nie wydano decyzji ustalającej dopuszczalny poziom hałasu emitowanego poza teren zakładu ani pozwolenia na emisję gazów i pyłów do powietrza.

**Tabela 17.** Analiza porównawcza realizowanych zadań z zakresu emisji

Lp.	Realizowane zadania	2022 r.	2023 r.
1	Liczba wydanych pozwoleń na emisję gazów i pyłów do powietrza.	1	0
2	Liczba zarejestrowanych zgłoszeń instalacji, z których emisja nie wymaga pozwolenia, mogących negatywnie oddziaływać na środowisko	8	9
3	Liczba wydanych decyzji ustalających dopuszczalny poziom hałasu emitowanego poza teren zakładu	0	0

Źródło: Opracowanie własne

Dział ten obejmuje również udostępnianie informacji o środowisku i jego ochronie oraz współdziałanie z innymi jednostkami w udostępnianiu informacji o środowisku i jego ochronie.

W ramach tego działu w 2023 r. zamieszczono 67 wpisów w publicznie dostępnym wykazie danych o dokumentach zawierających informacje o środowisku wygenerowanych w wydziale, zgodnie z ustawą z dnia 3 października 2008 r. o udostępnianiu informacji o środowisku i jego ochronie, udziale społeczeństwa w ochronie środowiska oraz o ocenach oddziaływania na środowisko (Dz. U. z 2023 r. poz. 1094 z późn. zm.).

Dodatkowo wprowadzono 8 wpisów w Centralnej Ewidencji Działalności Gospodarczej wynikających z wydanych zezwoleń w gospodarce odpadami oraz wydanych koncesji na wydobywanie kopaliny.

Ponadto na wniosek udzielono 4 informacji o środowisku.



# POWIAT CHEŁMSKI

## Raport o stanie powiatu chełmskiego za 2023 rok

---

### 11. Wydział Komunikacji i Spraw Obywatelskich

Wydział Komunikacji i Spraw Obywatelskich realizuje zadania związane z rejestracją i wyrejestrowaniem pojazdów, wydawaniem i zatrzymywaniem uprawnień oraz dokumentów stwierdzających uprawnienia do kierowania pojazdami, nadzorem nad stacjami kontroli pojazdów, nadzorem nad ośrodkami szkolenia kierowców oraz instruktorami nauki jazdy, wydawaniem zezwoleń na wykonywanie zawodu przewoźnika drogowego, wydawaniem licencji na wykonywanie transportu drogowego w zakresie pośrednictwa przy przewożeniu rzeczy, wydawaniem licencji na wykonywanie krajowego transportu drogowego w zakresie przewozu osób samochodem osobowym lub przystosowanym konstrukcyjnie do przewozu od 7 do 9 osób, wydawaniem zaświadczeń na przewozy drogowe na potrzeby własne, wydawaniem zezwoleń na sprowadzanie zwłok zmarłych z terytorium obcego państwa oraz realizowaniem zadań z zakresu spraw obywatelskich.

W powiecie chełmskim wg stanu na dzień 31.12.2023 r. zarejestrowanych było ogółem 108 787 pojazdów (105 531 w 2022 r.). W związku ze zmianą przepisów prawa w 2020 roku, 2630 właściciele pojazdów zawiadomiło starostę chełmskiego o ich nabyciu nie dokonując rejestracji. W omawianym okresie właścicielom pojazdów wydano 9971 dowodów rejestracyjnych, wyrejestrowano 985 pojazdów (1 147 w 2022 r.) oraz przyjęto 6 650 zawiadomień o zbyciu pojazdu (6 609 w 2022 r.). Do końca 2023 r. przeprowadzono 772 postępowania ukierunkowane na nałożenie administracyjnej kary pieniężnej z tytułu naruszenia obowiązku zawiadomienia w terminie 30 dni właściwego organu o zbyciu oraz nabyciu pojazdu, w wyniku czego wydano 509 decyzji administracyjnych o nałożeniu kary pieniężnej.

Analizując poziom wzrostu liczby pojazdów zarejestrowanych na przestrzeni lat ubiegłych można zauważyć, że w powiecie chełmskim przybywa rocznie średnio około 3 000 pojazdów (w roku 2023 – 3256 pojazdów).

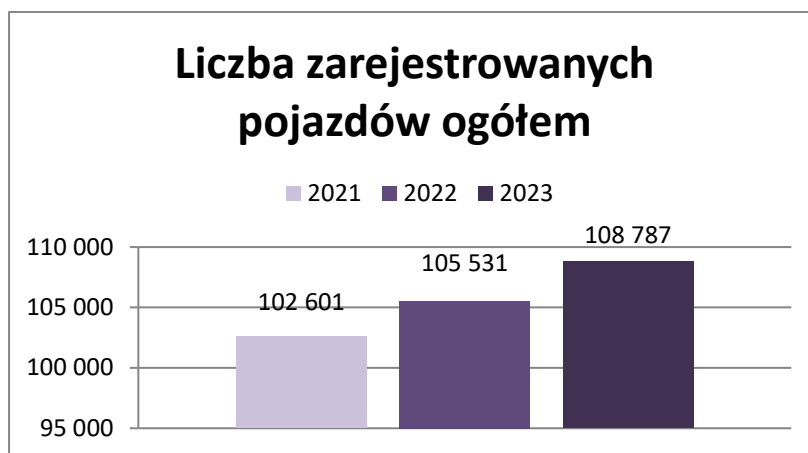




# POWIAT CHEŁMSKI

## Raport o stanie powiatu chełmskiego za 2023 rok

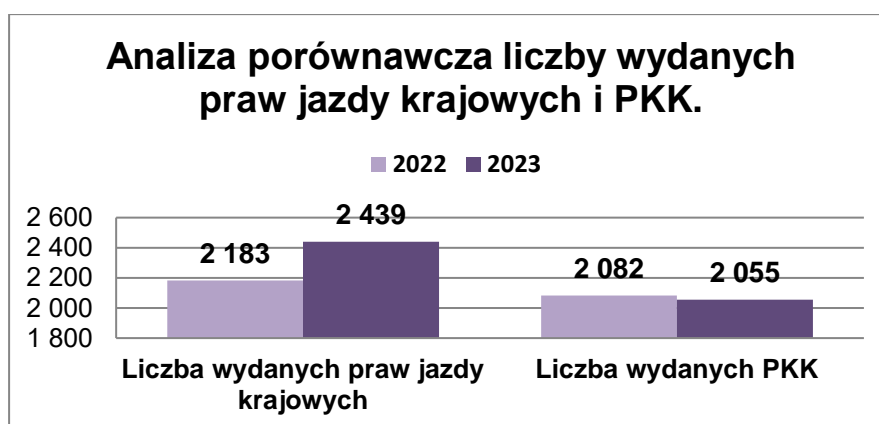
**Wykres 3.** Liczba zarejestrowanych pojazdów ogółem



Źródło: Opracowanie własne

W ramach realizacji zadań obejmujących wydawanie uprawnień do kierowania pojazdami, w okresie od dnia 01.01.2023r. do dnia 31.12.2023r. starosta chełmski wydał ogółem 2439 krajowych praw jazdy, 20 międzynarodowych praw jazdy, 67 zezwoleń na kierowanie pojazdem uprzywilejowanym lub pojazdem przewożącym wartości pieniężne oraz wygenerowano 2055 profili kandydata na kierowcę. W okresie tym wydano jednocześnie 332 karty kwalifikacji kierowcy, niezbędne do wykonywania przewozów drogowych przez kierowców legitymujących się zagranicznym prawem jazdy, a zatrudnionych przez podmioty mające siedzibę na terenie RP.

**Wykres 4.** Analiza porównawcza liczby wydanych praw jazdy krajowych i PKK



Źródło: Opracowanie własne



# POWIAT CHEŁMSKI

## Raport o stanie powiatu chełmskiego za 2023 rok

---

W toku przeprowadzonych w minionym roku postępowań administracyjnych, wydano 181 decyzji o cofnięciu uprawnień do kierowania pojazdami, 118 decyzji o zatrzymaniu prawa jazdy oraz 35 decyzji w przedmiocie skierowania na kontrolne sprawdzenie kwalifikacji w formie egzaminu państwowego. W 92 przypadkach orzeczono zaś o przywróceniu cofniętych uprzednio uprawnień do kierowania pojazdami.

W trakcie minionego roku starosta chełmski sporządził 134 informacje o konieczności poddania się badaniom lekarskim w Wojewódzkim Ośrodku Medycyny Pracy, 168 informacji o obowiązku wykonania badań psychologicznych w zakresie psychologii transportu oraz 134 informacje o wystąpieniu przesłanek do uczestnictwa w kursie reedukacyjnym w zakresie problematyki przeciwalkoholowej i przeciwdziałania narkomanii.

W porównaniu do danych ujętych w raporcie za rok 2022, zauważalny jest umiarkowany wzrost liczby wydanych praw jazdy, decyzji o cofnięciu uprawnień do kierowania pojazdami oraz dość znaczny wzrost liczby wydanych zezwoleń na kierowanie pojazdem uprzywilejowanym.

Na poziomie zbliżonym do roku poprzedniego utrzymuje się liczba wydanych międzynarodowych praw jazdy oraz decyzji administracyjnych o przywróceniu uprawnień do kierowania pojazdami. Nieznacznie spadła zaś liczba profili PKK wygenerowanych na rzecz mieszkańców powiatu ubiegających się o wydanie lub rozszerzenie uprawnień do kierowania pojazdami. Wskazać należy, iż liczba wydanych przez organ administracji praw jazdy, profili PKK oraz zezwoleń na kierowanie pojazdem uprzywilejowanym uzależniona jest od zapotrzebowania na dokumenty tego rodzaju, zgłaszanego ze strony mieszkańców powiatu.

Z kolei malejący systematycznie odsetek decyzji o zatrzymaniu praw jazdy związany jest z wprowadzeniem rygorystycznego systemu kar w postaci mandatów oraz punktów karnych, nakładanych przez organy kontroli ruchu drogowego za naruszenie przepisów ruchu drogowego. W latach ubiegłych decyzje o zatrzymaniu prawa jazdy wydawane były bowiem najczęściej w przypadku przekroczenia dopuszczalnego limitu prędkości pojazdów w obszarze zabudowanym o więcej niż 50 km/h, natomiast w roku bieżącym decyzje takie wydawane były incydentalnie.

Zaakcentować również należy, że aktualnie organy administracji nie wydają decyzji administracyjnych w przedmiocie skierowania posiadaczy praw jazdy na badania psychologiczne, kurs reedukacyjny w zakresie problematyki przeciwalkoholowej i przeciwdziałania narkomanii oraz decyzji kierujących na powtórne badania lekarskie



# POWIAT CHEŁMSKI

## Raport o stanie powiatu chełmskiego za 2023 rok

---

(za wyjątkiem przypadków powzięcia wiedzy o uzasadnionych i poważnych zastrzeżeniach w stanie zdrowia kierowców).

Osoby, które kierowały motorowerem lub pojazdem silnikowym w stanie po użyciu alkoholu, w stanie nietrzeźwości lub pod wpływem środka działającego podobnie do alkoholu, otrzymują od starosty pisemną informację o obowiązku wykonania badań mających na celu kontrolę stanu zdrowia, a także o konieczności uczestnictwa w kursie reedukacyjnym.

W sprawach związanych z transportem drogowym w roku 2023 wydano 7 nowych zezwoleń na wykonywanie zawodu przewoźnika drogowego, dokonano 1 zmiany zezwolenia oraz 1 zmiany licencji na wykonywanie zawodu przewoźnika drogowego. Uzyskanie przedmiotowych zezwoleń pozwala przedsiębiorcom na prowadzenie działalności gospodarczej w zakresie zarobkowego przewozu osób lub rzeczy. Ogółem na terenie powiatu chełmskiego działalność w zakresie przewozów osób lub rzeczy prowadzi 141 przedsiębiorców (164 w 2022 r.).

Starosta chełmski sprawuje nadzór nad działalnością ww. przewoźników oraz nad:

- 6 przedsiębiorcami posiadającymi licencję na wykonywanie transportu drogowego w zakresie pośrednictwa przy przewozie rzeczy,
- 77 przedsiębiorcami posiadającymi zaświadczenie na przewozy drogowe na potrzeby własne (w omawianym okresie wydano 8 zaświadczeń na przewozy drogowe na potrzeby własne oraz 36 wypisów z tych zaświadczeń),
- 3 przedsiębiorcami posiadającymi licencję na wykonywanie krajowego transportu drogowego w zakresie przewozu osób samochodem osobowym,
- 33 przedsiębiorcami posiadającymi licencję na wykonywanie krajowego transportu drogowego w zakresie przewozu osób samochodem przeznaczonym konstrukcyjnie do przewozu powyżej 7 i nie więcej niż 9 osób łącznie z kierowcą.

W ubiegłym roku starosta chełmski po uzyskaniu z Głównego Inspektoratu Transportu Drogowego w Warszawie informacji o naruszeniach mogących stanowić podstawę do wszczęcia postępowania w sprawie zbadania dobrej reputacji przedsiębiorcy przeprowadził 4 postępowania administracyjne dotyczące oceny, czy dobra reputacja przedsiębiorcy lub zarządzającego transportem została nienaruszona. W wyniku tych postępowań wydano 4 decyzje stwierdzające, że dobra reputacja przedsiębiorcy pozostała nienaruszona.

W sprawach związanych z fundacjami i stowarzyszeniami starosta chełmski sprawuje nadzór nad działalnością:



# POWIAT CHEŁMSKI

## Raport o stanie powiatu chełmskiego za 2023 rok

---

- 12 stowarzyszeń zwykłych (9 w 2022 r.),
- 4 fundacji (3 w 2022 r.),
- 82 ochotniczych straży pożarnych działających w formie stowarzyszeń zarejestrowanych w Krajowym Rejestrze Sądowym,
- 74 innych stowarzyszeń działających w formie stowarzyszeń zarejestrowanych w Krajowym Rejestrze Sądowym.

W roku 2023 w ramach prowadzonego biura rzeczy znalezionej w magazynie tegoż biura został zdeponowany rower, używany telefon komórkowy, portfel z gotówką. Przedmioty te zostały znalezione na terenie powiatu chełmskiego.

W wydziale KO prowadzone są również sprawy związane z wpisywaniem i skreślaniami z ewidencji instruktorów nauki jazdy. W roku 2023 do ewidencji instruktorów nauki jazdy, prowadzonej w Portalu Starosty Centralnej Ewidencji Pojazdów i Kierowców, zostało wpisanych 2 nowych instruktorów, a wykreślono 4 instruktorów. Na dzień 31 grudnia 2023 roku w ewidencji figurowało 38 instruktorów nauki jazdy (39 w 2022 r.).

Realizując wnioski, które wpłynęły do organu w 2023 r. wydano 15 decyzji administracyjnych zezwalających na sprowadzenie zwłok lub szczątków ludzkich z zagranicy w celu ich pochowania na cmentarzach zlokalizowanych na terenie powiatu chełmskiego.

Przeprowadzając analizę porównawczą należy stwierdzić, że w stosunku do roku 2022 w roku 2023 w sprawach związanych z prowadzeniem nadzoru nad podmiotami prowadzącymi działalność w formie stowarzyszeń lub fundacji, prowadzeniem biura rzeczy znalezionej, wpisywaniem do ewidencji instruktorów nauki jazdy, sprowadzaniem zwłok lub szczątków ludzkich z zagranicy, opiniowaniem rozwiązań i projektów dotyczących komunikacji zbiorowej to liczba załatwianych spraw utrzymuje się na tym samym lub zbliżonym poziomie.

W ramach posiadanych kompetencji starosta chełmski sprawuje nadzór nad 10 stacjami kontroli pojazdów zlokalizowanymi na terenie powiatu (10 w 2022 r.). W wyniku przeprowadzonych w 2023 roku kontroli planowych nie stwierdzono poważniejszych uchybień w działalności tych podmiotów.



### **12. Zespół do spraw Obronnych i Zarządzania Kryzysowego**

Jednym z najważniejszych zadań stojących przed organem administracji samorządowej powiatu chełmskiego jest zapewnienie bezpieczeństwa oraz ochrona życia i zdrowia ludności. Zadanie to realizowane jest między innymi przez Zespół ds. Obronnych i Zarządzania Kryzysowego, który wykonuje zadania z zakresu zarządzania kryzysowego, obrony cywilnej oraz spraw obronnych.

Zarządzanie kryzysowe to działalność polegająca na zapobieganiu sytuacjom kryzysowym, przygotowaniu do przejmowania nad nimi kontroli w drodze zaplanowanych działań, reagowaniu w przypadku wystąpienia sytuacji kryzysowych oraz usuwaniu ich skutków oraz odtwarzaniu zasobów i infrastruktury krytycznej. W tym celu w 2023 r. dokonano aktualizacji Powiatowego Planu Zarządzania Kryzysowego oraz Planu Operacyjnego Ochrony Przed Powodzią dla Powiatu Chełmskiego, utrzymywana jest również stała łączność radiowa pomiędzy powiatem chełmskim, a Wydziałem Bezpieczeństwa i Zarządzania Kryzysowego LUW w Lublinie oraz urzędami miast i gmin z terenu powiatu. Sprawdzanie łączności odbywa się cyklicznie raz w tygodniu. Informacje, komunikaty i ostrzeżenia o nadchodzących niebezpiecznych zjawiskach meteorologicznych umieszczane są na stronie internetowej Starostwa Powiatowego w Chełmie oraz przekazywane drogą mailową do urzędów miast i gmin.

Zaktualizowano plan dystrybucji preparatów stabilnego jodu na wypadek wystąpienia zagrożenia radiacyjnego w powiecie chełmskim. Uaktualniono ilości preparatów stabilnego jodu przeznaczonego do ochrony tarczycy ludności oraz miejsc ich przechowywania i dystrybucji na terenie powiatu.

Zadania z zakresu bezpieczeństwa realizowane były przez Powiatowy Zespół Zarządzania Kryzysowego oraz Komisję Bezpieczeństwa i Porządku, która w 2022 r. powołana została na lata 2022 – 2024.

W skład Komisji wchodzi:

1. Starosta chełmski - Przewodniczący Komisji.
2. Dwóch członków delegowanych przez Radę Powiatu Chełmskiego.
3. Trzech członków delegowanych przez starostę chełmskiego.
4. Osoba delegowana przez Komendanta Miejskiego Policji w Chełmie.

W pracach Komisji Bezpieczeństwa i Porządku z głosem doradczym uczestniczą następujące osoby:

---



# POWIAT CHEŁMSKI

## Raport o stanie powiatu chełmskiego za 2023 rok

---

1. Osoba delegowana przez Komendanta Miejskiego PSP w Chełmie.
2. Osoba delegowana przez Komendanta Placówki Straży Granicznej w Dorohusku.
3. Osoba delegowana z Powiatowego Urzędu Pracy w Chełmie.
4. Osoba delegowana z Oddziału Nadzoru Sanitarnego PSSE w Chełmie.
5. Osoba delegowana przez Powiatowego Lekarza Weterynarii w Chełmie.

W pracach Komisji uczestniczy także prokurator wskazany przez Prokuratora Okręgowego w Lublinie oraz doraźnie w miarę potrzeb.

1. Przedstawiciel Wojskowego Centrum Rekrutacji w Chełmie.
2. Przedstawiciel 24. Batalionu Lekkiej Piechoty w Chełmie 2 LBOT.
3. Przedstawiciel 19. Batalionu Zmechanizowanego w Chełmie.

Zadania z zakresu bezpieczeństwa w 2023 roku realizował Powiatowy Zespół Zarządzania Kryzysowego oraz Komisja Bezpieczeństwa i Porządku. Przy realizacji zadań opierano się na założeniach zawartych, w opracowanym w 2023 r. przez Komisję Bezpieczeństwa i Porządku Powiatowym Programie Zapobiegania Przeszłości oraz Ochrony Bezpieczeństwa Obywateli i Porządku Publicznego na lata 2023-2026.

W 2023 roku Zespół odbył 4 posiedzenia, które dotyczyły zagrożenia wystąpienia na obszarze powiatu chełmskiego Afrykańskiego Pomoru Świń (ASF) u trzody chlewnej, zjadliwej grypy ptaków (HPAI) i przygotowań do sezonu zimowego 2023/2024. W trakcie prac Zespołu omawiano aktualnie występujący stan zagrożenia, jednocześnie uzgadniając działania mające na celu jego wyeliminowanie i ewentualne usunięcie powstałych skutków.

W 2023 roku kontynuowano działania związane z utworzeniem oraz prowadzeniem miejsc zakwaterowania przeznaczonych dla cudzoziemców z terenu Ukrainy w oparciu o ustawę z dnia 12 marca 2022 r. o pomocy obywatelom Ukrainy w związku z konfliktem zbrojnym na terytorium tego państwa oraz polecenie Wojewody Lubelskiego dotyczące utworzenia i prowadzenia ww. miejsc.

W ramach tych działań dokonano:

- przeglądu dotychczasowych miejsc zakwaterowania,
- poszukiwania nowych miejsc zakwaterowania,
- zawarto umowy z wykonawcami zapewniającymi miejsca zakwaterowania i wyżywienie dla cudzoziemców z terenu Ukrainy, którzy opuścili jej obszar w związku z działaniami zbrojnymi,



# POWIAT CHEŁMSKI

## Raport o stanie powiatu chełmskiego za 2023 rok

---

- prowadzono rozliczenia finansowe związane z zawartymi umowami w 2023 r. z tytułu prowadzenia miejsc zakwaterowania.

Łącznie z zakwaterowania w 2023 roku średnio dziennie korzystało 250 osób.

Na powyższe zadanie powiat chełmski otrzymał środki z Funduszu Pomocy w kwocie 6 106 869,87 zł.

### **Sprawy obronne**

Zadania wykonywane w zakresie obronności w 2023 roku zostały określone w Zarządzeniu Nr 26/2023 Starosty Chełmskiego z dnia 10 lutego 2023 r. w sprawie organizacji i wykonywania zadań w ramach powszechnego obowiązku obrony w 2023 roku. Termin realizacji poszczególnych zadań określał kalendarzowy plan działania w sprawie organizacji wykonywania zadań w ramach powszechnego obowiązku obrony w powiecie chełmskim w 2023 roku stanowiący załącznik do zarządzenia.

W ramach tych zadań:

1. W styczniu 2023 roku przekazano do Lubelskiego Urzędu Wojewódzkiego w Lublinie „Ankiety Narodowego Kwestionariusza Pozamilitarnych Przygotowań Obronnych”.
2. Opracowano sprawozdanie z realizacji zadań związanych z doręczaniem kart powołania w trybie akcji kurierskiej na terenie powiatu za ubiegły rok, na podstawie sprawozdań z urzędów miast i gmin z terenu powiatu chełmskiego (forma „Zastrzeżone”).
3. Opracowano bilans personelu medycznego na terenie powiatu chełmskiego oraz dokonano aktualizacji „Planu Przygotowań Podmiotów Leczniczych Powiatu Chełmskiego na potrzeby obronne państwa”.
4. Zaktualizowano obsady Punktu Kontaktowego HNS (PK HNS) Starostwa Powiatowego w Chełmie oraz udoskonalono realizację obowiązków państwa – gospodarza (HNS) na terenie powiatu chełmskiego poprzez wymianę informacji – przekazanie do Lubelskiego Urzędu Wojewódzkiego w Lublinie tabeli do Centralnej Bazy Danych HNS.
5. Określono przeprowadzenie kontroli problemowych w zakresie wykonywania zadań obronnych i opracowano „Plan kontroli problemowych wykonywania zadań obronnych w Starostwie Powiatowym w Chełmie na rok 2023”. Zgodnie z Planem przeprowadzenia kontroli problemowej wykonywania zadań obronnych w dniu 28 listopada 2023 r. przeprowadzone zostały kontrole w Urzędzie Miasta Rejowiec Fabryczny i Urzędzie Gminy Rejowiec Fabryczny. Przedmiotem kontroli była realizacja na rzecz wojsk sojuszniczych



# POWIAT CHEŁMSKI

## Raport o stanie powiatu chełmskiego za 2023 rok

---

zadań wynikających z obowiązku państwa gospodarza HNS (w tym utrzymywanie i funkcjonowanie PK HNS, posiadanie bazy danych na potrzeby HNS) oraz planowanie i organizowanie świadczeń na rzecz obrony (w tym: planowanie, nakładanie i realizacja świadczeń osobistych, rzeczowych i szczególnych; prawidłowość wnioskowania o ich nałożenie; korzystanie ze świadczeń).

### **Kwalifikacja wojskowa**

Kwalifikacja wojskowa dla mieszkańców powiatu chełmskiego została przeprowadzona w zaplanowanym terminie od 22 maja 2023 roku do 13 czerwca 2023 roku zgodnie z Zarządzeniem Wojewody Lubelskiego nr 88 z dnia 30 marca 2023 roku ze zm. w sprawie Wojewódzkiego Planu Kwalifikacji Wojskowej, powołania Wojewódzkiej Komisji Lekarskiej w Lublinie i powiatowych komisjach lekarskich.

Do kwalifikacji wojskowej stawilo się 316 mężczyzn i 37 kobiet.

Kwalifikacja przebiegła sprawnie, nie stosowano wniosków o przymusowe doprowadzenie przez Policję oraz wniosków o nałożenie kary grzywny celem przymuszenia do stawienia się przed Powiatową Komisją Lekarską w Chełmie.

W okresie pracy Powiatowa Komisja Lekarska w Chełmie w ramach nadzoru była dwukrotnie kontrolowana przez Wojewódzką Komisję Lekarską w Lublinie. W wyniku kontroli nie stwierdzono żadnych uchybień.

## **IV. RZECZNIK KONSUMENTÓW DLA MIASTA CHEŁM I POWIATU CHEŁMSKIEGO**

### **1. Zapewnienie bezpłatnego poradnictwa konsumenckiego i informacji prawnej w zakresie ochrony interesów konsumentów.**

Instytucja rzecznika konsumentów obecna jest w polskim systemie ochrony konsumentów od 1 stycznia 1999 r. Podstawowym aktem prawnym dotyczącym działalności rzeczników konsumentów jest ustawa z dnia 16 lutego 2007 r. o ochronie konkurencji i konsumentów, zgodnie z którą rzecznik konsumentów wykonuje zadania doradcze i procesowe w interesie indywidualnych konsumentów.

Realizując obowiązek wykonywania bezpłatnego poradnictwa konsumenckiego i informacji prawnej Rzecznik Konsumentów dla miasta Chełm i powiatu chełmskiego udzielił w 2023 roku łącznie 929 porad (spadek do roku poprzedniego o 138), w tym 369 porady dotyczyły umów sprzedaży (spadek o 193), 174 porad dotyczyło usług (spadek o 116),





# POWIAT CHEŁMSKI

## Raport o stanie powiatu chełmskiego za 2023 rok

---

zaś 386 porad było typu ogólnego i niekonsumenckiego (wzrost o 171).

Niezmiennie od wielu lat najczęściej zgłaszane skargi konsumentów dotyczyły niewykonania bądź nienależytego wykonania umów sprzedaży sprzętu RTV i AGD, odzieży i obuwia, wyposażenia mieszkania czy motoryzacji. Jeśli chodzi o umowy sprzedaży to najczęstszymi problemami, podobnie jak w latach minionych, były reklamacje zakupionego towaru, brak możliwości zwrotu towaru pełnowartościowego zakupionego w sklepie stacjonarnym, wyjaśnienie uprawnień wynikających z rękojmi lub gwarancji. Najliczniejsza skala reklamacji dotyczyła urządzeń AGD, sprzętu elektronicznego i komputerowego (122 porady), odzieży i obuwia (103 porady), mebli, artykułów wyposażenia wnętrz i utrzymania domu (62 porady), a także samochodów i środków transportu osobistego (32 porady).

Natomiast w kategorii usług zgłaszane problemy dotyczyły: przekroczenia terminu wykonania umowy, niewykonania lub nienależytego wykonania usługi, odstąpienia od umowy, niepełnej, nierzetelnej i wprowadzającej w błąd informacji przy zawieraniu umowy. Najczęściej zgłaszane problemy dotyczyły: usług telekomunikacyjnych (36 porad), sektora energetycznego i wodnego (32 porady), i konserwacji i naprawy pojazdów (26 porad). W dalszym ciągu znaczącą pozycją były sprawy związane z sektorem energetycznym, a zwłaszcza z brakiem realizacji umowy na montaż pompy ciepła i instalacji fotowoltaicznej.

## **2. Występowanie do przedsiębiorców w sprawach ochrony praw i interesów konsumentów.**

Ustawa z dnia 16 lutego 2007r. o ochronie konkurencji i konsumentów daje rzecznikowi możliwość występowania do przedsiębiorców w sprawach ochrony praw i interesów konsumentów. Wśród wniosków o podjęcie interwencji pewien odsetek stanowią sprawy, w których zarzuty konsumentów wobec przedsiębiorców są nieuzasadnione. Wówczas rzecznik nie ma podstaw do podjęcia interwencji. Zdarzają się również sytuacje, w wyniku których, wobec podjęcia interwencji wyłania się inny stan faktyczny niż wskazany przez konsumenta. W takiej sytuacji konsument otrzymuje wyczerpujące wyjaśnienia i szczegółowe informacje odnośnie obowiązujących przepisów i jego sytuacji prawnej. W 2023 roku rzecznik nadal preferował tę formę pomocy konsumentom. Rzecznik skierował łącznie 219 wystąpień (spadek o 40 w stosunku do roku 2022), w tym 123 wystąpienia dotyczyły mieszkańców miasta Chełm, zaś 96 wystąpień dotyczyło mieszkańców



# POWIAT CHEŁMSKI

## Raport o stanie powiatu chełmskiego za 2023 rok

---

powiatu. Z ogólnej liczby wstąpień 136 dotyczyło problemów związanych z umowami sprzedaży, zaś 83 wystąpienia dotyczyły problemów wynikających na tle realizacji usług. W dalszym ciągu zadowalający jest wynik prowadzonych spraw. W 2023 roku interwencje doprowadziły do polubownego zakończenia sporu z przedsiębiorcą w 51% spraw zakończonych na dzień sporządzenia sprawozdania. W 26% postępowań podjęte działania nie przyniosły pozytywnego dla konsumentów rozstrzygnięcia, natomiast w kolejnych 23% sprawach przedsiębiorcy nie udzielili odpowiedzi na otrzymane wystąpienie lub nie podjęli kierowanej do nich korespondencji.

Brak ustosunkowania się przez przedsiębiorcę do treści wystąpienia rzecznika stanowi wykroczenie z art. 114 ustawy o ochronie konkurencji i konsumentów z dnia 16 lutego 2007 roku. Bezczywność profesjonalisty w tym zakresie stanowi podstawę złożenia przez rzecznika do sądu wniosku o ukaranie przedsiębiorcy karą grzywny w trybie wynikającym z Kodeksu postępowania w sprawach o wykroczenia. W 2023 roku Rzecznik w 5 przypadkach skorzystał z przysługującego prawa skierowania wniosku o ukaranie przedsiębiorcy. Policja w 2 sprawach odstąpiła od skierowania wniosku do Sądu o nałożenie kary grzywny wobec niestwierdzenia znamion wykroczenia, 1 sprawa została przekazana do Sądu, natomiast 2 sprawy są w trakcie realizacji.

W ramach funkcjonującego pozasądowego rozwiązywania sporów konsumenckich w roku 2023 do Wojewódzkiego Inspektoratu Inspekcji Handlowej w Lublinie Delegatura w Chełmie w znaczącej części, za pośrednictwem rzecznika konsumentów, zgłoszonych zostało 21 wniosków o przeprowadzenie mediacji z przedsiębiorcą. Spośród wszystkich postępowań 2 wnioski zostały załatwione po myśli konsumenta, 9 wniosków zostało załatwionych niezgodnie z oczekiwaniami konsumenta, natomiast 10 wniosków zostało przekazane do właściwych terytorialnie Inspekcji. Natomiast żadna sprawa nie trafiła do Sądu Polubownego przy Wojewódzkim Inspektoracie Inspekcji Handlowej w Lublinie. Powodem niestosowania tej formy był brak zgody przedsiębiorców na mediację przed sądem polubownym.

### **3. Wytaczanie powództw na rzecz konsumentów i włączanie się do toczących się postępowań.**

W 2023 roku w 5 przypadkach rzecznik pomagał konsumentom w dochodzeniu przez nich roszczeń na drodze sądowej. W 2 przypadkach rzecznik samodzielnie skierował pozew przeciwko przedsiębiorcy nie respektującego praw konsumenta. Sprawy dotyczyły zwrotu



# POWIAT CHEŁMSKI

## Raport o stanie powiatu chełmskiego za 2023 rok

---

zapłaconej ceny za zakupiony towar na pokazie oraz nie zrealizowanej w całości umowy montażu instalacji fotowoltaicznej. W obu przypadkach Sąd wydał pozytywny dla konsumentów wyrok. Dodatkowo w 1 przypadku rzecznik przygotował konsumentowi pozew sądowy. Sprawa dotyczyła niewykonanych prac wykończeniowych. Natomiast w 2 przypadkach rzecznik włączył się do toczącego się postępowania na rzecz konsumenta. Jedna sprawa dotycząca nieprawidłowo wykonanych robót wykończeniowych i znalazła pozytywny dla konsumenta finał w sądzie, druga zaś dotycząca odstąpienia od umowy sprzedaży pieca i nadal jest w toku.

#### **4. Działania o charakterze edukacyjno-informacyjnym**

W ramach działalności edukacyjnej w biurze rzecznika dostępne są materiały informacyjne o treściach propagujących prawa konsumenckie, a także instytucjach służących pomocą konsumentom, które systematycznie są im udostępniane. W 2023 roku rzecznik wypowiadał się w prasie lokalnej Super Tydzień Chełmski i Nowy Tygodnik Chełmski na tematy sporne, zgłaszane przez konsumentów. Ponadto rzecznik udzielił wywiadu w lokalnym Radio Bon Ton na temat popularyzacji wiedzy konsumenckiej.

W roku 2023 rzecznik kontynuował działania zmierzające do wyeliminowania z miasta Chełm i powiatu chełmskiego organizowania pokazów i prezentacji. Rzecznik każdorazowo powziąwszy informację o mającym odbyć się pokazie zawiadamiał Policję o terminie, godzinie i miejscu pokazu. Efekt był taki, że w niektórych przypadkach przedsiębiorca rezygnował z przeprowadzenia pokazu.



# POWIAT CHEŁMSKI

## Raport o stanie powiatu chełmskiego za 2023 rok

---

### V. JEDNOSTKI ORGANIZACYJNE POWIATU CHEŁMSKIEGO

Zgodnie z ustawą o samorządzie powiatowym w celu wykonywania zadań powiat może tworzyć jednostki organizacyjne i zawierać umowy z innymi podmiotami.

#### **Jednostki organizacyjne powiatu chełmskiego w 2023 roku:**

1. Powiatowe Centrum Pomocy Rodzinie w Chełmie.
2. Dom Dziecka w Siedliszczu.
3. Dom Pomocy Społecznej w Nowinach.
4. Dom Pomocy Społecznej w Rejowcu.
5. Powiatowy Urząd Pracy w Chełmie.
6. Zespół Szkół w Siedliszczu.
7. Liceum Ogólnokształcące im. 27 Wołyńskiej Dywizji Armii Krajowej w Dubience.
8. Specjalny Ośrodek Szkolno-Wychowawczy w Dorohusku.
9. Poradnia Psychologiczno-Pedagogiczna w Rejowcu Fabrycznym.
10. Poradnia Psychologiczno-Pedagogiczna w Pławanicach.
11. Poradnia Psychologiczno-Pedagogiczna w Wierzbicy.

#### **1. Powiatowe Centrum Pomocy Rodzinie w Chełmie (PCPR)**

Zgodnie z ustawą o pomocy społecznej do zadań własnych powiatu należy utworzenie i utrzymywanie Powiatowego Centrum Pomocy Rodzinie, w tym zapewnienie środków na wynagrodzenie pracowników. Powiatowe Centrum Pomocy Rodzinie w Chełmie jest wyodrębnioną, budżetową jednostką organizacyjną pomocy społecznej powiatu chełmskiego.

Powiatowe Centrum Pomocy Rodzinie w Chełmie zostało utworzone na mocy Uchwały Nr III/12/1998 Rady Powiatu w Chełmie z dnia 22 grudnia 1998 r. w sprawie utworzenia jednostki organizacyjnej pod nazwą „Powiatowe Centrum Pomocy Rodzinie w Chełmie”. Uchwała weszła w życie z dniem 1 stycznia 1999 roku.

Przedmiotem działania Powiatowego Centrum Pomocy Rodzinie w Chełmie jest w szczególności:

1. Realizacja zadań własnych powiatu z zakresu pomocy społecznej i pieczy zastępczej.
  2. Realizacja zadań pomocy społecznej z zakresu administracji rządowej.
  3. Realizacja zadań z zakresu rehabilitacji społecznej osób z niepełnosprawnością.
  4. Realizacja zadań z zakresu przeciwdziałania przemocy w rodzinie,
  5. Realizacja zadań Organizatora Rodzinnej Pieczy Zastępczej.
-



# POWIAT CHEŁMSKI

## Raport o stanie powiatu chełmskiego za 2023 rok

---

**W 2023 roku Powiatowe Centrum Pomocy Rodzinie w Chełmie koordynowało działania związane z realizacją następujących programów oraz strategii:**

1. Powiatowy Program Przeciwdziałania Przemocy w Rodzinie oraz Ochrony Ofiar Przemocy w Rodzinie na lata 2021-2026 – przyjęty do realizacji Uchwałą Nr XX/169/2021 Rady Powiatu w Chełmie z dnia 5 lutego 2021 roku.
2. Powiatowy Program Działań na rzecz osób niepełnosprawnych na lata 2021-2026 - przyjęty do realizacji Uchwałą Nr XX/167/2021 Rady Powiatu w Chełmie z dnia 5 lutego 2021 roku.
3. Powiatowy Program Działań Profilaktycznych w Zakresie Promowania i Wdrożenia Prawidłowych Metod Wychowawczych w Stosunku do Dzieci w Rodzinach Zagrożonych Przemocą na lata 2021-2026 – przyjęty do realizacji Uchwałą Nr XX/168/2021 Rady Powiatu w Chełmie z dnia 5 lutego 2021 roku.
4. Powiatowy Program Rozwoju Pieczy Zastępczej w Powiecie Chełmskim na lata 2021-2023 – przyjęty do realizacji Uchwałą Nr XX/170/2021 Rady Powiatu w Chełmie z dnia 5 lutego 2021 roku.
5. Strategia Rozwiązywania Problemów Społecznych Powiatu Chełmskiego na lata 2022-2030 – przyjęta do realizacji Uchwałą Nr XXXVI/277/2022 Rady Powiatu w Chełmie z dnia 28 kwietnia 2022 roku.

**Realizacja zadań z zakresu rehabilitacji społecznej i zawodowej osób z niepełnosprawnością.**

### **„Pilotażowy Program Aktywny Samorząd”**

#### ***Moduł I – likwidacja barier utrudniających aktywizację społeczną i zawodową, w tym:***

**Obszar A** – likwidacja bariery transportowej:

**Zadanie 1** – pomoc w zakupie i montażu oprzyrządowania do posiadanego samochodu:

- liczba złożonych wniosków: 2,
- liczba podpisanych umów: 2,
- kwota wypłaconego dofinansowania: 64 213,48 zł.

**Obszar B** – likwidacja barier w dostępie do uczestniczenia w społeczeństwie informacyjnym:

**Zadanie 1** – pomoc w zakupie sprzętu elektronicznego lub jego elementów oraz oprogramowania:



# POWIAT CHEŁMSKI

## Raport o stanie powiatu chełmskiego za 2023 rok

---

- liczba złożonych wniosków: 4,
- liczba podpisanych umów: 4,
- kwota wypłaconego dofinansowania: 37 963,41 zł.

### **Obszar C** – likwidacja barier w poruszaniu się:

#### Zadanie 1 – pomoc w zakupie wózka inwalidzkiego o napędzie elektrycznym:

- liczba złożonych wniosków: 6,
- liczba podpisanych umów: 6,
- kwota wypłaconego dofinansowania: 69 050,00 zł.

#### Zadanie 2 – pomoc w utrzymaniu sprawności technicznej posiadanego skutera lub wózka inwalidzkiego o napędzie elektrycznym:

- liczba złożonych wniosków: 5,
- liczba podpisanych umów: 5,
- kwota wypłaconego dofinansowania: 11 223,60 zł.

#### Zadanie 3 – pomoc w zakupie protezy kończyny, w której zastosowano nowoczesne rozwiązania techniczne:

- liczba złożonych wniosków: 1,
- liczba podpisanych umów: 0,

#### Zadanie 5 – pomoc w zakupie skutera inwalidzkiego o napędzie elektrycznym lub oprzyrządowania elektrycznego do wózka ręcznego:

- liczba złożonych wniosków: 3,
- liczba podpisanych umów: 2,
- kwota wypłaconego dofinansowania: 7 875,00 zł.

### **Obszar D** – pomoc w utrzymaniu aktywności zawodowej poprzez zapewnienie opieki dla osoby zależnej:

- liczba złożonych wniosków: 1,
- liczba podpisanych umów: 1,
- kwota wypłaconego dofinansowania: 1 856,13 zł.

### **Moduł II – pomoc w uzyskaniu wykształcenia na poziomie wyższym**

- liczba złożonych wniosków: 20,
- liczba podpisanych umów: 20,
- kwota wypłaconego dofinansowania: 59 374,75 zł.

Środki finansowe PFRON przeznaczone na realizację pilotażowego programu „Aktywny Samorząd” wynoszą 352 556,02 zł (kwota wypłacona do 31 stycznia 2024 r. wynosi 251 556,37 zł – program realizowany do 15 kwietnia 2024 r.).



# POWIAT CHEŁMSKI

## Raport o stanie powiatu chełmskiego za 2023 rok

---

### „Program Wyrównywania Różnic Między Regionami III”

W 2023 roku Pełnomocnicy Zarządu PFRON podjęli decyzję o dofinansowaniu projektów w ramach „Programu wyrównywania różnic między regionami III”:

1. **Obszar D** - likwidacja barier transportowych Gmina Sawin na rzecz Środowiskowego Domu Samopomocy w Sawinie dofinansowanie do kwoty 135 000,00 zł (projekt w trakcie realizacji);
2. **Obszar F** – przeciwdziałanie degradacji infrastruktury istniejących warsztatów terapii zajęciowej:
  1. Gmina Wojsławice na rzecz Warsztatu Terapii Zajęciowej w Wojsławicach do kwoty 77 279,15 zł (dofinansowanie wypłacone w kwocie 77 077,45 zł).
  2. Fundacja Rozwoju Rejowca Fabrycznego na rzecz Warsztatu Terapii Zajęciowej w Rejowcu Fabrycznym do kwoty 87 992,78 zł (dofinansowanie wypłacone w kwocie 87 992,78 zł).

Środki finansowe PFRON przeznaczone na realizację „Programu wyrównywania różnic między regionami III” wynoszą łącznie 307 778,73 zł (kwota wypłaconego do 31 grudnia 2023 r. 165 070,23 zł).

### Program SAMODZIELNOŚĆ-AKTYWNOŚĆ-MOBILNOŚĆ

Mieszkanie dla absolwenta ma na celu wzrost niezależności beneficjentów oraz ułatwienie im aktywności zawodowej i społecznej poprzez zapewnienie samodzielnego mieszkania spełniającego indywidualne kryterium dostępności dla beneficjenta.

W 2023 roku zawarta została jedna umowa na kwotę 40 473,90 zł (koszty wynajęcia mieszkania ponoszone w okresie 36 miesięcy).

### Zadania z zakresu rehabilitacji społecznej realizowane przez powiat chełmski.

- a) dofinansowanie do uczestnictwa w turnusie rehabilitacyjnym:
  - osoby ubiegające się o dofinansowanie wraz z opiekunami: 185,
  - przyznane dofinansowania (liczba osób wraz z opiekunami): 182,
  - liczba wypłaconych dofinansowań: 164,
  - kwota wypłaconego dofinansowania: 284 271,00 zł.
- b) dofinansowanie zaopatrzenia w sprzęt rehabilitacyjny, przedmioty ortopedyczne i środki pomocnicze:
  - liczba złożonych wniosków: 447,



# POWIAT CHEŁMSKI

## Raport o stanie powiatu chełmskiego za 2023 rok

- liczba pozytywnie rozpatrzonych wniosków: 268,
- kwota wypłaconego dofinansowania: 964 316,08 zł.
- c) dofinansowanie likwidacji barier architektonicznych, w komunikowaniu się i technicznych:
  - liczba złożonych wniosków: 64,
  - liczba pozytywnie rozpatrzonych wniosków: 49,
  - kwota wypłaconego dofinansowania: 252 931,74 zł.
- d) dofinansowanie sportu, kultury, rekreacji i turystyki osób niepełnosprawnych:
  - liczba złożonych wniosków: 14,
  - liczba pozytywnie rozpatrzonych wniosków: 9,
  - kwota wypłaconego dofinansowania: 32 574,86 zł.
- e) dofinansowanie kosztów działania warsztatów terapii zajęciowej:
  - kwota środków PFRON przeznaczona na dofinansowanie warsztatów terapii zajęciowej funkcjonujących w powiecie chełmskim: 3 834 480,00 zł.

Łączna kwota udzielonego dofinansowania na ww. zadania w 2023 roku wyniosła 5 368 573,68 zł - więcej o kwotę 591 208,68 zł w porównaniu do 2022 roku.

Struktura wydatków na realizację zadań z zakresu pomocy społecznej i pieczy zastępczej

**Tab. 18.** Wydatki na realizację zadań z zakresu pomocy społecznej i pieczy zastępczej

Wyszczególnienie	Wydatkowano (kwoty w zł) 2022 r.	Wydatkowano (kwoty w zł ) 2023 r.
<b>852 – Pomoc społeczna</b>		
85218 - Powiatowe Centra Pomocy Rodzinie	<b>978 619,72</b>	<b>1 002 141,06</b>
<b>855 – Rodzina</b>		
85504 – wspieranie rodziny	-----	121 600,00
85508 - Rodziny zastępcze	2 971 120,88	3 323 729,23
85510 – Działalność placówek opiekuńczo-wychowawczych	314 353,41	682 058, 76
<b>Rodzina</b>	<b>3 285 474,29</b>	<b>4 127 387,99</b>
<b>Ogółem:</b>	<b>4 264 094,01</b>	<b>5 129 529,05</b>

Źródło: Opracowanie własne





# POWIAT CHEŁMSKI

## Raport o stanie powiatu chełmskiego za 2023 rok

**Tab. 19.** Wydatki na realizację zadań z zakresu rehabilitacji społecznej i zawodowej osób z niepełnosprawnością

Wyszczególnienie	Wydatkowano (kwota w zł) 2022 r.	Wydatkowano (kwota w zł) 2023 r.
Państwowy Fundusz Rehabilitacji Osób Niepełnosprawnych - Warszawa	4 826 148,00	5 432 918,52

Źródło: Opracowanie własne

### **Rodzina i instytucjonalna piecza zastępcza.**

#### **Rodzina piecza zastępcza.**

Zadania administracji publicznej w zakresie wspierania rodziny i systemu pieczy zastępczej oraz zasady i formy sprawowania pieczy zastępczej, pomocy w usamodzielnianiu jej pełnoletnich wychowanków, a także zasady finansowania wspierania rodziny i systemu pieczy zastępczej określa ustawa z dnia 9 czerwca 2011 r. o wspieraniu rodziny i systemie pieczy zastępczej (Dz. U. z 2023 r., poz. 1426 z późn. zm.).

Stosując zapisy ustawowe należy mieć na względzie podmiotowość dziecka oraz prawo dziecka do wychowania w rodzinie, a w razie konieczności wychowania dziecka poza rodziną, do opieki i wychowania w rodzinnych formach pieczy zastępczej, jeżeli jest to zgodne z dobrem dziecka.

W 2023 roku PCPR w Chełmie obejmowało pomocą finansową rodziny zastępcze oraz rodzinne domy dziecka funkcjonujące na terenie powiatu chełmskiego tj.:

1. 56 rodzin zastępczych spokrewnionych, w których przebywało 74 dzieci,
2. 18 rodzin zastępczych niezawodowych, w których przebywało 26 dzieci,
3. 6 rodzin zastępczych zawodowych, w których przebywało 29 dzieci,
4. 3 rodzinne domy dziecka, w których przebywało 28 dzieci.

W 2023 roku Powiatowe Centrum Pomocy Rodzinie w Chełmie obejmowało pomocą finansową ogółem 83 rodziny zastępcze (w tym 3 rodzinne domy dziecka) oraz 157 dzieci.

Łączna wartość wypłaconych świadczeń w 2023 roku wyniosła 1 943 947,44 zł. W porównaniu z rokiem 2022 pomocą finansową obejmowano o 2 rodziny zastępcze mniej oraz o 3 dzieci więcej. Wysokość wypłaconych świadczeń w 2023 r. wyniosła o 156 940,28 zł więcej w porównaniu do 2022 roku.



# POWIAT CHEŁMSKI

## Raport o stanie powiatu chełmskiego za 2023 rok

---

W 2023 roku przeszkolono 3 kandydatów do pełnienia funkcji rodziny zastępczej niezawodowej (1 małżeństwo oraz 1 osoba) oraz 2 kandydatów do pełnienia funkcji rodziny zastępczej zawodowej (1 rodzina).

Organizator rodzinnej pieczy zastępczej dokonał 16 ocen rodzin zastępczych. Wszystkie rodziny zostały ocenione pozytywnie. Wydano 24 opinie psychologiczne, na podstawie których dokonano oceny predyspozycji oraz motywacji do pełnienia funkcji rodziny zastępczej. Sporządzono 18 diagnoz psychofizycznych dzieci oraz 7 informacji o rozwoju psychofizycznym dzieci. Przeprowadzono 159 zespołów do spraw okresowej oceny sytuacji dziecka umieszczonego w rodzinnej pieczy zastępczej.

Ponadto w maju 2023 roku Powiatowe Centrum Pomocy Rodzinie w Chełmie było współorganizatorem konferencji „Rodzicielstwo zastępcze na drodze zmian”. Wydarzenie zostało objęte Patronatem Honorowym Prezydenta Miasta Chełm oraz Wicestarosty Chełmskiego.

W dniu 30 lipca 2023 roku Zespół ds. pieczy zastępczej wziął udział w pikniku rodzinnym, w którym brały udział dzieci przebywające w pieczy zastępczej. Organizatorem pikniku było Ministerstwo Rodziny i Polityki Społecznej wraz z urzędami wojewódzkimi. Szczególnym zainteresowaniem dzieci cieszyło się stoisko przygotowane przez Powiatowe Centrum Pomocy Rodzinie w Chełmie, przy którym dzieci uczestniczyły w licznych konkursach z nagrodami. Udział pracowników Zespołu ds. pieczy zastępczej w pikniku był jednocześnie promocją idei rodzicielstwa zastępczego poprzez przekazywanie ulotek informacyjnych.

W miesiącu grudniu zorganizowano konkurs plastyczny dla dzieci i młodzieży przebywającej w pieczy zastępczej pt. „Kartka bożonarodzeniowa”. Do konkursu przystąpiło ponad 30 uczestników. W dniu 14 grudnia 2023 r. odbyło się spotkanie, podczas którego nagrodzono uczestników ww. konkursu. Nagrody zostały ufundowane przez starostę chełmskiego oraz przedsiębiorców z terenu powiatu chełmskiego.

### **2. Instytucjonalna piecza zastępcza - Dom Dziecka w Siedliszczu**

Placówka opiekuńczo-wychowawcza zapewnia dzieciom całodobową opiekę i wychowanie oraz zaspokaja ich niezbędne potrzeby, w szczególności emocjonalne, rozwojowe, zdrowotne, bytowe, społeczne i religijne.

Na terenie powiatu chełmskiego w 2023 r. funkcjonowała placówka opiekuńczo-wychowawcza tj. Dom Dziecka w Siedliszczu. Dom posiada 14 miejsc



# POWIAT CHEŁMSKI

## Raport o stanie powiatu chełmskiego za 2023 rok

statutowych, w tym: 11 miejsc socjalizacyjnych i 3 miejsca interwencyjne. Placówka funkcjonuje na podstawie zezwolenia Wojewody Lubelskiego wydanego na czas nieokreślony. W okresie od dnia 1 stycznia 2023 r. do dnia 31 grudnia 2023 r. w Domu Dziecka w Siedliszczu przebywało 20 wychowanków, w tym: 18 dzieci pochodzących z powiatu chełmskiego, 2 dzieci z terenu innych powiatów.

**Tab. 20.** Dane dotyczące liczby wychowanków, liczby wychowanków z innych powiatów, średnich miesięcznych wydatków na utrzymanie dziecka oraz ogólny koszt utrzymania Domu Dziecka w Siedliszczu.

<i>Dom Dziecka w Siedliszczu</i>		
	<b>2022 r.</b>	<b>2023 r.</b>
<b>Liczba wychowanków</b>	25	20
<b>Liczba wychowanków z innych powiatów</b>	2	2
<b>Średnie miesięczne wydatki na utrzymanie dziecka w zł</b>	6 304,97	9 038,41
<b>Ogólny koszt utrzymania placówki w zł</b>	1 632 817,93	1 643 953,72

Źródło: Opracowanie własne

Na dzień 31 grudnia 2023 roku w placówce przebywało 17 wychowanków w wieku od 11 do 20 lat. W okresie od dnia 1 stycznia 2023 r. do dnia 31 grudnia 2023 r. 3 wychowanków opuściło placówkę, z tego 1 pełnoletni wychowanek usamodzielniał się, 1 dziecko zostało przeniesione do niezawodowej rodziny zastępczej, 1 wychowanek umieszczony w innej placówce opiekuńczo-wychowawczej. Ogólny koszt utrzymania placówki w 2023 r. wyniósł 1 643 953,72 zł więcej o 11 135,79 zł w porównaniu do 2022 roku.



# POWIAT CHEŁMSKI

## Raport o stanie powiatu chełmskiego za 2023 rok

### 3. Domy Pomocy Społecznej

Na terenie powiatu chełmskiego w 2023 roku funkcjonowały niżej wymienione

Domy Pomocy Społecznej tj.:

- Dom Pomocy Społecznej w Nowinach przeznaczony dla osób dorosłych niepełnosprawnych intelektualnie oraz osób w podeszłym wieku i przewlekle somatycznie chorych,
- Dom Pomocy Społecznej w Rejowcu przeznaczony dla osób dorosłych, przewlekle psychicznie chorych.

Liczba miejsc statutowych w domach pomocy społecznej funkcjonujących w 2023 r. na terenie powiatu chełmskiego przedstawiała się następująco:

- Dom Pomocy Społecznej w Nowinach – 211,
- Dom Pomocy Społecznej w Rejowcu – 78.

**Tab. 21.** Średni miesięczny koszt utrzymania mieszkańca w DPS-ach funkcjonujących na terenie powiatu

Lp.	Nazwa jednostki organizacyjnej	2022 r.	2023 r.
1.	DPS w Nowinach	5 259,46 zł	5 829,64 zł
2.	DPS w Rejowcu	4 395,11 zł	5 260,29 zł

Źródło: Opracowanie własne

W ww. domach pomocy społecznej wg stanu na dzień 31 grudnia 2023 roku przebywało łącznie 264 mieszkańców.



# POWIAT CHEŁMSKI

## Raport o stanie powiatu chełmskiego za 2023 rok

---

### 4. Powiatowy Urząd Pracy w Chełmie (PUP)

PUP w Chełmie wchodzi w skład powiatowej administracji zespolonej i realizuje zadania powiatu w zakresie polityki rynku pracy określone w ustawie o promocji zatrudnienia i instytucjach rynku pracy. Obszarem działania PUP w Chełmie jest powiat chełmski oraz miasto Chełm zgodnie z zawartym porozumieniem pomiędzy miastem Chełm i powiatem chełmskim w sprawie realizacji zadań z zakresu zatrudnienia i przeciwdziałania bezrobociu.

#### Poziom bezrobocia

Według stanu na dzień 31.12.2023 roku w ewidencji PUP w Chełmie zarejestrowane były 4204 osoby bezrobotne, w tym z powiatu chełmskiego – 2507 osób. Liczba poszukujących pracy wyniosła 142 osoby, z powiatu – 53.

W porównaniu do końca grudnia 2022 roku odnotowano spadek poziomu bezrobocia o 651 osób tj. 13,4%; w powiecie chełmskim o 386 osób tj. 13,3%.

Wśród ogółu zarejestrowanych bezrobotnych dominowały:

- osoby bezrobotne bez prawa do zasiłku – 3626 (w powiecie chełmskim – 2167 osób tj. 86,4%),
- długotrwale bezrobotni – 2222 osoby (w powiecie – 1345 tj. 53,6%),
- kobiety – 2313 (w powiecie – 1373 tj. 54,8%),
- bezrobotni do 30 roku życia – 1014 (w powiecie – 680 tj. 27,1%),
- osoby bez doświadczenia zawodowego – 1099 (w powiecie – 718 osób tj. 28,6%).

Natomiast najmniejszą grupę w ewidencji stanowiły: osoby bezrobotne niepełnosprawne – 332 (w powiecie chełmskim – 164 tj. 6,5%); osoby w okresie do 12 miesięcy od dnia ukończenia nauki (absolwenci) – 166 (w powiecie – 114 osób tj. 4,5%).

#### Stopa bezrobocia

W 2023 roku zaobserwowano spadek wskaźnika stopy bezrobocia, zarówno w powiecie chełmskim jak i mieście Chełm.

Według danych Głównego Urzędu Statystycznego stopa bezrobocia w dniu 31.12.2023 roku wyniosła: w powiecie chełmskim – 12,2%; w mieście Chełm - 8,2%; w województwie



# POWIAT CHEŁMSKI

## Raport o stanie powiatu chełmskiego za 2023 rok

lubelskim – 7,5%; w Polsce – 5,1%. W odniesieniu do stanu sprzed roku wskaźnik bezrobocia w powiecie chełmskim zmniejszył się o 1,6 punktu procentowego; w mieście Chełm – o 1,2 pkt.

**Tab. 22.** Wskaźnik stopy bezrobocia

Wyszczególnienie	31.12.2022 r.*	31.12.2023 r.	Spadek (punkty procentowe)
<b>Polska</b>	5,2%	<b>5,1%</b>	-0,1
<b>Woj. lubelskie</b>	8,0%	<b>7,5%</b>	-0,5
<b>Powiat chełmski</b>	13,8%	<b>12,2%</b>	-1,6
<b>Miasto Chełm</b>	9,4%	<b>8,2%</b>	-1,2

Źródło: Opracowanie własne na podstawie danych GUS

\* dane uwzględniające korektę stopy bezrobocia przez Główny Urząd Statystyczny

### **Bezrobotni według poziomu wykształcenia**

Największą grupę wśród zarejestrowanych bezrobotnych na koniec roku 2023 stanowiły osoby z wykształceniem policealnym i średnim zawodowym (25,9%), następnie z wykształceniem gimnazjalnym/podstawowym i poniżej (24,6%). W powiecie chełmskim dominowały osoby z wykształceniem gimnazjalnym i niższym, które stanowiły 27,7%; policealnym i średnim zawodowym – 25,2% oraz zasadniczym zawodowym – 24,5%. Najmniej bezrobotnych występowało z wykształceniem średnim ogólnokształcącym i wyższym.

### **Struktura bezrobotnych według czasu pozostawania bez pracy**

Pod względem czasu pozostawania bez pracy najliczniejszą kategorię zarejestrowanych bezrobotnych stanowiły osoby pozostające bez pracy od 1 do 3 m-cy (23,8%), w powiecie chełmskim – 23,2%, następnie powyżej 24 miesięcy (19,9%); w powiecie chełmskim – 21,2%. Najmniej osób pozostawało w ewidencji do 1 miesiąca – (13,5%), w powiecie chełmskim – 13,1%.



### Formy działalności PUP w Chełmie

#### Usługi rynku pracy

##### 1. Pośrednictwo pracy

PUP w Chełmie systematycznie rozwija współpracę z pracodawcami. Nawiązywaniem kontaktów z pracodawcami, promocją usług Urzędu i pozyskiwaniem ofert pracy zajmują się pracownicy z funkcją doradcy klienta instytucjonalnego.

W 2023 roku doradcy klienta instytucjonalnego nawiązali 7855 kontaktów z pracodawcami, w wyniku których pozyskali do współpracy 152 nowych pracodawców, 1624 stanowiska pracy.

W analizowanym roku do PUP w Chełmie wpłynęło 3468 ofert pracy (z powiatu chełmskiego – 1247 ofert). W porównaniu do roku 2022 odnotowano w powiecie chełmskim wzrost liczby ofert pracy o 41 tj. 3,4 %.

##### 2. Szkolenia

W 2023 roku PUP w Chełmie skierował na szkolenia 225 osób bezrobotnych, z powiatu chełmskiego - 120 osób.

##### 3. Środki Krajowego Funduszu Szkoleniowego

W 2023 rozpatrzono pozytywnie 65 wniosków o przyznanie środków z Krajowego Funduszu Szkoleniowego na finansowanie lub współfinansowanie działań na rzecz kształcenia ustawicznego pracowników, pracodawców.

Ze wsparcia w formie podnoszenia kwalifikacji skorzystało ogółem: 495 pracowników oraz 13 pracodawców (z powiatu chełmskiego – 83 pracowników i 5 pracodawców).

##### 4. Studia Podyplomowe

W 2023 roku dofinansowanie kosztów studiów podyplomowych otrzymały 24 osoby (z powiatu chełmskiego – 6 osób). Były to między innymi takie kierunki studiów jak: Logopedia, Organizacja i zarządzanie oświatą, Executive Master of Business Administration, Historia, Technika w szkole, Terapia i edukacja osób z autyzmem, Edukacja i rehabilitacja osób niepełnosprawnych z niepełnosprawnością intelektualną (oligofrenopedagogika), integracja sensoryczna z terapią ręki, biznesowe i prawne aspekty restrukturyzacji i upadłości.



# POWIAT CHEŁMSKI

## Raport o stanie powiatu chełmskiego za 2023 rok

---

### **5. Poradnictwo zawodowe**

Poradnictwem indywidualnym w 2023 roku objęto 687 osób, z powiatu – 391 osób.

Poradnictwo grupowe – realizowane jest w formie zajęć grupowych, mających na celu aktywizację i przygotowanie do rozwiązywania problemów zawodowych.

Poradnictwem grupowym objęto 210 osób (z powiatu – 136).

Indywidualną informacją zawodową objęto 704 osoby, z powiatu 453 osoby, a grupową informacją zawodową 230 osób (z powiatu – 123).

### **Instrumenty rynku pracy**

#### **1. Prace interwencyjne**

W 2023 roku utworzono 141 miejsc pracy w ramach prac interwencyjnych dla osób bezrobotnych, w powiecie chełmskim – 57.

#### **2. Roboty publiczne**

W 2023 roku zorganizowano 216 miejsc pracy w ramach robót publicznych, w powiecie chełmskim – 194.

#### **3. Staże**

W analizowanym okresie zorganizowano ogółem 1387 miejsc staży, w powiecie chełmskim utworzono 465 miejsc staży.

#### **4. Prace społecznie użyteczne**

W 2023 roku zawarto 12 porozumień z jednostkami samorządu terytorialnego, w wyniku których utworzono 114 miejsc prac społecznie użytecznych, w powiecie - 89.

#### **5. Jednorazowe środki na rozpoczęcie działalności gospodarczej**

W 2023 roku PUP w Chełmie przyznał 88 osobom środki na podjęcie własnej działalności gospodarczej. Z powiatu chełmskiego środki otrzymało 40 osób.

Najwięcej osób rozpoczęło działalność gospodarczą w zakresie usług: fryzjerskich i kosmetycznych, remontowo-budowlanych, finansowo-ubezpieczeniowych oraz handlu.

#### **6. Refundacja kosztów wyposażenia i doposażenia stanowiska pracy**

W 2023 roku utworzono 52 miejsca pracy dla osób bezrobotnych w ramach refundacji kosztów wyposażenia lub doposażenia stanowiska pracy, w powiecie chełmskim – 21.





# POWIAT CHEŁMSKI

## Raport o stanie powiatu chełmskiego za 2023 rok

---

### 7. Bony na zasiedlenie

W 2023 roku bon na zasiedlenie otrzymały 123 osoby bezrobotne (z powiatu chełmskiego – 64 osoby).

#### Projekty i programy realizowane przez PUP w Chełmie w 2023 roku

**PROJEKT: „Aktywizacja zawodowa osób bezrobotnych z terenu miasta Chełm i powiatu chełmskiego”** realizowany w ramach Programu Fundusze Europejskie dla Lubelskiego 2021-2027, Priorytet IX, Działanie 9.1

Okres realizacji: 01.01.2023 r. – 30.06.2024 r.

**Wartość projektu: 10 417 029,85 zł**

**Wysokość wkładu Funduszy Europejskich: 8 854 475,38 zł (85%)**

**Cel projektu:** Zwiększenie szans na znalezienie zatrudnienia, w tym samozatrudnienia bezrobotnych, ze szczególnym uwzględnieniem osób znajdujących się w szczególnej sytuacji na rynku pracy, osób odchodzących z rolnictwa i osób, którym udzielono ochrony czasowej w związku z wojną w Ukrainie; osób z niepełnosprawnościami i osób należących do kategorii NEET w powiecie chełmskim i Mieście Chełm w okresie od 01.01.2023r. do 30.06.2024r. poprzez skierowanie ich na staż, szkolenie, do pracy na wyposażone/doposażone stanowisko pracy, przyznanie bonu na zasiedlenie oraz przyznanie jednorazowo środków na podjęcie działalności gospodarczej.

#### **W 2023 roku wsparciem objęto 545 osób bezrobotnych (z powiatu – 287) :**

- 320 osób skierowano na staż (z powiatu – 171),
- 25 osób skierowano na doposażone lub wyposażone stanowisko pracy (z powiatu – 9),
- 135 osób skierowano na szkolenia zawodowe (z powiatu – 76),
- 35 osób otrzymało jednorazowe środki na podjęcie działalności gospodarczej (z powiatu – 15 osób),
- 30 osób otrzymało bon na zasiedlenie (z powiatu – 16 osób),
- 545 osób objęto Indywidualnym Planem Działania (z powiatu – 287).



# POWIAT CHEŁMSKI

## Raport o stanie powiatu chełmskiego za 2023 rok

---

### 2) Programy regionalne

#### **Program regionalny „Aktywizacja zawodowa osób długotrwale bezrobotnych”**

Główne cele programu „Aktywizacja zawodowa osób długotrwale bezrobotnych”:

- aktywizacja zawodowa osób długotrwale bezrobotnych,
- mobilizacja i aktywizacja zawodowa osób biernych zawodowo,
- wspieranie zatrudnienia osób bezrobotnych będących w trudnej sytuacji na rynku pracy,
- podnoszenie atrakcyjności i wartości na rynku pracy poprzez zdobywanie nowych umiejętności,
- nabywanie lub uzupełnianie doświadczenia zawodowego oraz praktycznych umiejętności w zakresie wykonywania danego zawodu,
- propagowanie koncepcji uczenia się przez całe życie jako sposobu podniesienia atrakcyjności na rynku pracy.

Okres realizacji programu: 01.01.2023 r.- 31.12.2023 r.

**Wartość programu: 254 700,00 zł**

**Uczestnicy programu:** W ramach robót publicznych zostało zatrudnionych 20 osób bezrobotnych (z powiatu – 17 osób), spełniających warunki uczestnictwa w programie, znajdujących się w szczególnie trudnej sytuacji na rynku pracy.

#### **Program regionalny „Aktywizacja zawodowa osób bezrobotnych do 30. roku”**

Główne założenia programu:

- aktywizacja osób bezrobotnych do 30. r.ż., zarejestrowanych w PUP w Chełmie;
- promowanie idei przedsiębiorczości wśród mieszkańców powiatu chełmskiego i miasta Chełm;
- aktywne wsparcie i pomoc dla osób zainteresowanych podejmowaniem pracy na własny rachunek.

Okres realizacji programu: 01.01.2023 r. - 31.12.2023 r.

**Wartość programu: 160 000,00 zł**

**Uczestnicy programu: 5 osób bezrobotnych** (z powiatu – 2 osoby), spełniających warunki uczestnictwa w programie zainteresowanych uzyskaniem jednorazowych środków na podjęcie działalności gospodarczej.



# POWIAT CHEŁMSKI

## Raport o stanie powiatu chełmskiego za 2023 rok

---

### 3) Programy lokalne

#### **Program lokalny „Bezpieczna szkoła 2023”**

Celem programu Bezpieczna Szkoła była aktywizacja zawodowa osób bezrobotnych poprzez zatrudnienie ich w ramach robót publicznych do zadań związanych z zapewnieniem bezpieczeństwa na terenie szkół, przejściach drogowych przy szkołach oraz dowozu uczniów do szkół na terenie powiatu chełmskiego oraz miasta Chełm.

Okres realizacji programu: od września 2023 r. do lutego 2024 r.

**Efekty programu: 75 osób bezrobotnych** (z powiatu – 74) zostało zatrudnionych w ramach robót publicznych.

**Wartość programu: 437 828,51 zł**

#### **Program lokalny „Drogi”**

Głównym celem programu „Drogi” była aktywizacja osób z grupy w szczególnie trudnej sytuacji na rynku pracy przy pracach związanych z utrzymaniem ładu i porządku w gminach, poprzez porządkowanie terenów zieleni, porządkowanie dróg i przystanków na terenie miast i gmin, ponadto poprawa stanu technicznego urządzeń melioracyjnych, mających wpływ na bezpieczeństwo przeciwpowodziowe mieszkańców i infrastruktury terenów położonych w pobliżu dolin rzecznych.

Okres realizacji programu: od marca 2023 r. do sierpnia 2023 r.

**Efekty programu: 20 osób bezrobotnych** (z powiatu – 16) zostało zatrudnionych w ramach robót publicznych.

**Wartość programu: 641 567,19 zł**

### 4) Programy finansowane ze środków rezerwy Funduszu Pracy

#### **1) REZERWA I - Program aktywizacji zawodowej bezrobotnych w regionach wysokiego bezrobocia**

Liczba osób objętych programem: 93 (z powiatu – 58), w tym:

- Staże – 93 (z powiatu – 58).

Okres realizacji: 01.04.2023 r. – 31.12.2023 r.

**Wartość programu: 650 000,00 zł**



# POWIAT CHEŁMSKI

## Raport o stanie powiatu chełmskiego za 2023 rok

---

### 2) REZERWA II - Program aktywizacji zawodowej bezrobotnych w regionach wysokiego bezrobocia

Liczba osób objętych programem: 83 (z powiatu – 53), w tym:

- Staże – 59 (z powiatu – 40),
- Jednorazowe środki na podjęcie działalności gospodarczej – 19 (z powiatu – 9),
- Wyposażenie lub doposażenie stanowiska pracy - 5 (z powiatu – 4).

Okres realizacji: 01.04.2023 r. – 31.12.2023 r.

**Wartość programu: 1 088 915,00 zł**

### Zatrudnienie cudzoziemców

PUP posiada kompetencje dotyczące wydawania zezwoleń na prace sezonowe dla cudzoziemców oraz rejestracji oświadczeń o powierzeniu wykonywania pracy cudzoziemcowi. Ponadto PUP dokonuje analizy rynku pracy w celu wydawania informacji starosty chełmskiego o braku możliwości zaspokojenia potrzeb kadrowych pracodawcy lub o negatywnym wyniku rekrutacji niezbędnych do wydania przez Wojewodę zezwolenia na pracę stałą.

W 2023 roku w PUP w Chełmie zarejestrowano ogółem:

- 6 wniosków o pozwolenie na pracę sezonową. Złożone wnioski obejmowały branżę rolniczą (praca przy zbiorach i sortowaniu owoców),
- 663 oświadczenia o powierzeniu wykonywania pracy dla cudzoziemców.

Były to oświadczenia dla obywateli Ukrainy – 359, Białorusi - 225, Gruzji - 51, Mołdawii – 20, Armenii - 8. Dominowały branże:

- budownictwo - 386,
- transport - 209
- przetwórstwo przemysłowe – 28,
- gastronomia – 24.

Z upoważnienia starosty wydano **19 „Informacji Starosty”** o braku możliwości zaspokojenia potrzeb kadrowych pracodawcy na utworzenie 58 stanowisk pracy.



# POWIAT CHEŁMSKI

## Raport o stanie powiatu chełmskiego za 2023 rok

---

### **Powiatowa Rada Rynku Pracy**

Powiatowa Rada Rynku Pracy jest organem opiniotwórczo-doradczym starosty chełmskiego w sprawach polityki rynku pracy.

Zgodnie z § 4 ust. 2 Rozporządzenia Ministra Pracy i Polityki Społecznej z dnia 14 maja 2014 roku w sprawie rad rynku pracy, posiedzenia rady rynku pracy odbywają się co najmniej raz na kwartał.

W 2023 roku odbyło się pięć posiedzeń Powiatowej Rady Rynku Pracy w Chełmie.

### **Tematem posiedzeń było:**

1. Informacja o sytuacji na lokalnym rynku pracy.
2. Ocena racjonalności gospodarowania środkami Funduszu Pracy – zaopiniowanie sprawozdania z wykorzystania środków Funduszu Pracy w 2022 r.
3. Zaopiniowanie planu wydatków Funduszu Pracy w 2023 roku.
4. Analiza efektywności instrumentów rynku pracy za rok 2022.
5. Informacja z realizacji zadań w 2022 roku w ramach Programu Promocji Zatrudnienia i Aktywizacji Lokalnego Rynku Pracy na lata 2019-2022.
6. Zaopiniowanie Programu Promocji Zatrudnienia i Aktywizacji Lokalnego Rynku Pracy na lata 2023-2027.
7. Wydanie opinii w sprawie umorzenia nienależnie pobranego świadczenia.
8. Informacja na temat projektów i programów realizowanych w 2023 r.
9. Wydanie opinii w sprawie kryteriów podziału środków Funduszu Pracy na finansowanie programów dotyczących promocji zatrudnienia na 2024 rok.
10. Wydanie opinii w sprawach dotyczących kierunków szkoleń na 2024 r.

W 2023 roku Powiatowa Rada Rynku Pracy w czasie posiedzeń podjęła 19 uchwał w sprawach należących do zakresu jej kompetencji (w 2022 r. - 15).



# POWIAT CHEŁMSKI

## Raport o stanie powiatu chełmskiego za 2023 rok

---

### 5. Placówki oświatowe

Powiat chełmski w 2023 roku był organem prowadzącym dla następujących szkół i placówek oświatowych:

- Liceum Ogólnokształcące w Dubience,
- Zespołu Szkół w Siedliszczu,
- Specjalnego Ośrodka Szkolno-Wychowawczego w Dorohusku,
- Poradni Psychologiczno-Pedagogicznej w Rejowcu Fabrycznym,
- Poradni Psychologiczno-Pedagogicznej w Pławanicach,
- Poradni Psychologiczno-Pedagogicznej w Wierzbicy.

#### **Zespół Szkół w Siedliszczu, ul. Szkolna 64, 22-130 Siedliszcze**

W skład Zespołu Szkół wchodzi Liceum Ogólnokształcące im. Romualda Traugutta istniejące od 1948 r. oraz Technikum i Szkoła Policealna. Obecnie szkoła kształci młodzież jedynie na poziomie liceum ogólnokształcącego. W roku szkolnym 2022/2023 w liceum naukę pobierało 117 uczniów. Uczniowie ci pochodzili z terenu Siedliszcza i gmin ościennych, a także z terenu powiatu łączyńskiego i świdnickiego. Przy szkole prowadzony był internat, w którym zakwaterowanych było 24 wychowanków.

W roku szkolnym 2022/2023 w szkole zatrudnionych było ogółem 20 nauczycieli, w tym 11 w pełnym wymiarze czasu pracy i 9 w niepełnym wymiarze czasu pracy na 3,62 etatu.

W szkole znajduje się 6 pracowni szkolnych, tj.: informatyczna, historyczna, polonistyczna, geograficzna, biologiczna oraz biblioteka szkolna. W liceum nauczane są języki obce takie jak: angielski, niemiecki i rosyjski.

W roku szkolnym 2022/2023 szkoła prowadziła:

- 1) świetlicę środowiskową PCK – dodatkowe zajęcia, dożywianie uczniów;
- 2) wolontariat uczniowski;
- 3) programy profilaktyczne: „Różowa wstążeczka”, „Nie piję”, „Nie palę”, „Nie biorę”, „Wady cewy nerwowej”, „Wybieram życie – pierwszy krok”, „Stop agresji i przemocy”, „Żyję bez ryzyka AIDS”, „Cyberuzależnienia”, „ARS czyli jak dbać o miłość”, „Podstępne WZW”, profilaktyka raka prostaty, zasady bezpieczeństwa w czasie COVID-19;
- 4) Centrum Edukacji Europejskiej – Promowanie Samorządności Uczniów – Młodzi Głosują;



# POWIAT CHEŁMSKI

## Raport o stanie powiatu chełmskiego za 2023 rok

---

- 5) promocję szkoły (udział w targach pracy i edukacji, publikacje reklamowe w prasie, foldery, dzień otwarty szkoły, itp.);
- 6) program SKS.

### **Liceum Ogólnokształcące im. 27 Wołyńskiej Dywizji Armii Krajowej w Dubience, ul. 3 Maja 4, 22-145 Dubienka**

Liceum Ogólnokształcące im. 27 Wołyńskiej Dywizji Armii Krajowej w Dubience funkcjonuje od 1975 r.

W roku szkolnym 2022/2023 w liceum naukę pobierało 60 uczniów. Uczniowie pochodzili z terenu gmin ościennych, w tym również z terenu powiatu hrubieszowskiego. Przy szkole prowadzony jest internat, w którym zakwaterowanych było 53 wychowanków. W roku szkolnym 2022/2023 w szkole zatrudnionych było ogółem 20 nauczycieli, w tym 10 w pełnym wymiarze czasu pracy i 10 w niepełnym wymiarze czasu pracy na 4,60 etatu.

W szkole znajduje się 6 pracowni, tj. językowa, komputerowa, matematyczno-fizyczna, biologiczna, geograficzna i języka polskiego oraz ICIM (Internetowe Centrum Informacji Multimedialnej) przy bibliotece szkolnej. Języki obce nauczane w szkole to: język angielski, niemiecki i rosyjski.

W roku szkolnym 2022/2023 w liceum realizowane były innowacje pedagogiczne:

- służba graniczna,
- edukacja wojskowa,
- edukacja wojskowa MON.

Uczniowie klasy IV B w roku szkolnym 2022/2023 uczestniczyli w V edycji Programu wspierania przez MON szkół ponadpodstawowych w ramach Programu Certyfikowane Wojskowe Klasy Mundurowe. Decyzją Ministra Obrony Narodowej nr 39/CWCR/2022 z dnia 31 maja 2022 r. liceum otrzymało zezwolenie na utworzenie od dnia 1 września 2022 r. oddziału przygotowania wojskowego. W ubiegłym roku szkolnym w oddziale tym naukę pobierało 28 uczniów.

W związku z realizacją innowacji pedagogicznych SG i EW oraz OPW szkoła współpracowała z MON w Warszawie, Nadbużańskim Oddziałem Straży Granicznej w Chełmie, placówkami SG w Skryhiczynie i Hrubieszowie, JW w Hrubieszowie, Wojskowym Centrum Rekrutacji w Chełmie, oraz WOT, a także ze środowiskami żołnierzy 27. Wołyńskiej Dywizji Armii Krajowej w Chełmie, Hrubieszowie, Światowym Związkiem Żołnierzy



# POWIAT CHEŁMSKI

## Raport o stanie powiatu chełmskiego za 2023 rok

---

27. Wołyńskiej Dywizji Armii Krajowej w Warszawie oraz Stowarzyszeniem Odra-Niemen. W ubiegłym roku szkolnym uczniowie Liceum uczestniczyli w konkursach, akcjach społecznych, takich jak: „Szkoła Pamięta”, „Szkoła do hymnu”, wycieczkach i wyjazdach, m. in. do Placówki SG w Skryhiczynie, Jednostki Wojskowej w Hrubieszowie, na strzelnicę w Puszczy, a także w różnorodnych spotkaniach, zbiórkach i apelach.

W roku szkolnym 2022/2023 szkoła realizowała:

- 1) programy profilaktyczne „Wybierz życie - pierwszy krok”, „ARS” - jak dbać o miłość, „Podstępne WZW”, „Znamię, znam je”, „Profilaktyka czerniaka”;
- 2) wolontariat uczniowski – udział uczniów w warsztatach „Akcja 04” zorganizowanych przez Fundację TU i TAM;
- 3) obóz szkoleniowy klas mundurowych;
- 4) program SKS;
- 5) Nocny Maraton Czytania w internacie;
- 6) promocję szkoły (Giełda Szkół, wyjazdy do szkół, publikacje reklamowe w prasie oraz na stronach internetowych);
- 7) zbiórkę karmy dla zwierząt.

### **Specjalny Ośrodek Szkolno-Wychowawczy w Dorohusku, ul. Graniczna 1, 22-175 Dorohusk**

Specjalny Ośrodek Szkolno-Wychowawczy w Dorohusku powstał w 1990 r. Jest placówką oświatową, która umożliwia realizację obowiązku szkolnego dzieciom i młodzieży z niepełnosprawnością intelektualną w stopniu umiarkowanym, znacznym, głębokim, autyzmem i z niepełnosprawnościami sprzężonymi. Ośrodek w sposób profesjonalny zaspokaja potrzeby edukacyjne uczniów, zapewnia im też kompleksową i fachową pomoc specjalistyczną. Wychowankowie mogą realizować i spełniać oczekiwania edukacyjne, wychowawcze i społeczne, własne oraz swoich rodziców.

W ośrodku znajduje się 12 pracowni, w tym: komputerowa, gospodarstwa domowego, stolarska, ceramiczna, logopedyczna, rehabilitacji i integracji sensorycznej, fizjoterapii z hydroterapią, wczesnego wspomaganie rozwoju dziecka (WWRD), rewalidacji indywidualnej, sala doświadczania świata, rewalidacyjno-wychowawcza, pomocy psychologiczno-pedagogicznej i 10 klas (w tym trzy pomieszczenia przedszkola, sala multimedialna, plastyczna, muzyczna).

W roku szkolnym 2022/2023 w ośrodku funkcjonowało:

- 1) wczesne wspomaganie rozwoju dziecka, z którego korzystało 25 dzieci;





# POWIAT CHEŁMSKI

## Raport o stanie powiatu chełmskiego za 2023 rok

---

- 2) przedszkole specjalne, do którego uczęszczało 16 przedszkolaków;
- 3) szkoła podstawowa specjalna, w której naukę pobierało 22 dzieci;
- 4) szkoła przysposabiająca do pracy, do której uczęszczało 11 dzieci;
- 5) oddział rewalidacyjno-wychowawczy, do którego uczęszczało 7 uczniów;
- 6) grupy wychowawcze, 18 wychowanków.

W roku szkolnym 2022/2023 w ośrodku zatrudnionych było ogółem 38 nauczycieli, w tym 35 zatrudnionych w pełnym wymiarze czasu pracy i 3 w niepełnym wymiarze czasu pracy na 1,50 etatu.

Ośrodek proponuje wychowankom szereg zajęć terapeutycznych wspomagających ich rozwój: zajęcia korekcyjno-kompensacyjne, dydaktyczno-wyrównawcze, neurologopedyczne, logopedyczne, Alternatywne Metody Komunikacji, arteterapię (ceramika, witraż, teatr), muzykoterapię, EEG-Biofeedback, Integrację Sensoryczną, fizjoterapię, hydroterapię z chromoterapią, terapię ręki, sensoplastykę, hipoterapię i zajęcia na basenie. W placówce działa od 2007 r. teatr „Azumi”.

W ubiegłym roku szkolnym do ośrodka zakupiono: pomoce edukacyjne do przedszkola, wczesnego wspomagania rozwoju dziecka, grup wychowawczych i szkół wychodzących w skład Ośrodka, naczynia do kuchni, meble do klasy, słuchawki do pracowni komputerowej, a także artykuły ceramiczne do wykorzystania w pracy z uczniami. W ramach realizacji projektu współfinansowanego ze środków Europejskich Funduszy Społecznych AKTYWNI ZAWODOWO w Dorohusku zakupiono: koło garncarskie i piec do wypalania ceramiki. Ośrodek realizował również Rządowy Programu na lata 2020-2024 „Aktywna tablica”, w ramach którego zakupiono laptop i pakiet programów multimedialnych do wykorzystania w pracy z uczniami z niepełnosprawnością intelektualną.

### **Poradnia Psychologiczno-Pedagogiczna w Rejowcu Fabrycznym, ul. Lubelska 24a, 22-170 Rejowiec Fabryczny**

W roku szkolnym 2022/2023 rejon poradni obejmował szkoły i placówki z terenu: miasta Rejowiec Fabryczny, gminy Rejowiec Fabryczny, gminy Rejowiec, gminy Siedliszcze oraz następujących sołectw gminy Chełm: Żółtańce, Żółtańce Kolonia, Zawadówka, Weremowice, Uher, Zagroda, Deputycze Królewskie, Deputycze Królewskie Kolonia, Stare Deputycze, Nowe Deputycze, Ludwinów i Wojniaki.



# POWIAT CHEŁMSKI

## Raport o stanie powiatu chełmskiego za 2023 rok

---

W roku szkolnym 2022/2023 w placówce zatrudnionych było ogółem 7 nauczycieli w pełnym wymiarze czasu pracy.

Zgodnie z danymi SIO stan na 30.09.2022 r. w rejonie poradni zamieszkiwało 3 455 dzieci i młodzieży objętych opieką psychologiczno-pedagogiczną.

Ogólna liczba diagnoz wykonanych przez poradnię wyniosła 634, z których 258 stanowiły diagnozy psychologiczne, 240 pedagogiczne, 135 logopedyczne i jedna diagnoza związana z wyborem kształcenia. W minionym roku szkolnym poradnia udzieliła ogółem 4562 różnych form pomocy pedagogom i psychologom szkolnym, nauczycielom i wychowawcom klas, rodzicom i wychowawcom placówek. Według rodzajów określonych w SIO poradnia wydała 44 orzeczenia oraz 172 opinie. Liczba dzieci przyjętych przez poradnię to 392.

Poradnia prowadziła zespół wczesnego wspomaganie rozwoju małego dziecka. W roku szkolnym 2022/2023 pomocą objętych było 19 dzieci z różnymi dysfunkcjami rozwojowymi. W ramach pracy zespołu zrealizowano 1 652 godziny terapeutyczne, podczas których prowadzono pracę zarówno z dzieckiem, jak i jego rodziną.

### **Poradnia Psychologiczno-Pedagogiczna w Pławanicach,**

#### **Pławanie 75, 22–113 Kamień**

Poradnia Psychologiczno-Pedagogiczna w Pławanicach mieści się w części budynku po byłej szkole podstawowej.

Teren działania poradni obejmuje gminy: Białopole, Dorohusk, Dubienka, Żmudź, Kamień, Wojsławice, Leśniowice oraz następujące sołectwa gminy Chełm: Koza Gotówka, Srebrzyszcze, Strupin Mały, Strupin Duży, Strupin Łanowy, Pokrówka, Rożdżałów, Rożdżałów Kolonia, Krzywice, Krzywice Kolonia.

W roku szkolnym 2022/2023 w placówce zatrudnionych było ogółem 10 nauczycieli w pełnym wymiarze czasu pracy.

Zgodnie z danymi SIO stan na 30.09.2022 r. w rejonie poradni zamieszkiwało 4 419 dzieci i młodzieży objętych opieką psychologiczno-pedagogiczną.

Ogólna liczba diagnoz wykonanych przez poradnię wyniosła 1 344, z których 526 stanowiły diagnozy psychologiczne, 463 pedagogiczne, 271 logopedyczne, 28 Integracji Sensorycznej i 56 diagnoz związanych z wyborem kształcenia. W minionym roku szkolnym poradnia udzieliła ogółem 7 104 różnych form pomocy pedagogom i psychologom szkolnym, nauczycielom i wychowawcom klas, rodzicom i wychowawcom placówek w ramach



# POWIAT CHEŁMSKI

## Raport o stanie powiatu chełmskiego za 2023 rok

---

świadczanego poradnictwa i konsultacji. Według rodzajów określonych w SIO poradnia wydała 123 orzeczenia oraz 137 opinii. Liczba dzieci przyjętych przez poradnię to 601.

Poradnia prowadziła zespół wczesnego wspomaganie rozwoju małego dziecka. W roku szkolnym 2022/2023 pomocą objętych było 9 dzieci z różnymi dysfunkcjami rozwojowymi. W ramach pracy zespołu zrealizowano 748 spotkań terapeutycznych, podczas których prowadzono pracę zarówno z dzieckiem, jak i jego rodziną.

### **Poradnia Psychologiczno-Pedagogiczna w Wierzbicy, Wierzbica Osiedle, ul. Pogodna 8, 22 – 150 Wierzbica**

Poradnia mieści się w części wydzielonej na parterze budynku Szkoły Podstawowej im. K. Górskiego w Wierzbicy.

Teren działania poradni obejmuje gminy: Wierzbica, Sawin, Ruda-Huta oraz sołectwa gminy Chełm: Rudka, Janów, Podgórze, Henrysin, Tytusin, Stołpie, Nowosiółki, Nowosiółki Kolonia, Józefin, Ochoża Kolonia, Staw, Parypse, Horodyszczce, Horodyszczce Kolonia, Wólka Czuczyccka, Zarzecze, Stańków, Okszów, Okszów Kolonia, Nowiny.

W roku szkolnym 2022/2023 w placówce zatrudnionych było ogółem 6 nauczycieli. Zgodnie z danymi SIO stan na 30.09.2022 r. w rejonie poradni zamieszkiwało 3 076 dzieci i młodzieży objętych opieką psychologiczno-pedagogiczną.

Ogólna liczba diagnoz wykonanych przez poradnię wyniosła 484, z których 208 stanowiły diagnozy psychologiczne, 198 pedagogiczne, 78 logopedyczne. W minionym roku szkolnym poradnia udzieliła ogółem 623 różnych form pomocy pedagogom i psychologom szkolnym, nauczycielom i wychowawcom klas, rodzicom i wychowawcom placówek w ramach świadczanego poradnictwa i konsultacji. Według rodzajów określonych w SIO poradnia wydała 26 orzeczeń oraz 144 opinie. Liczba dzieci przyjętych przez poradnię to 252.

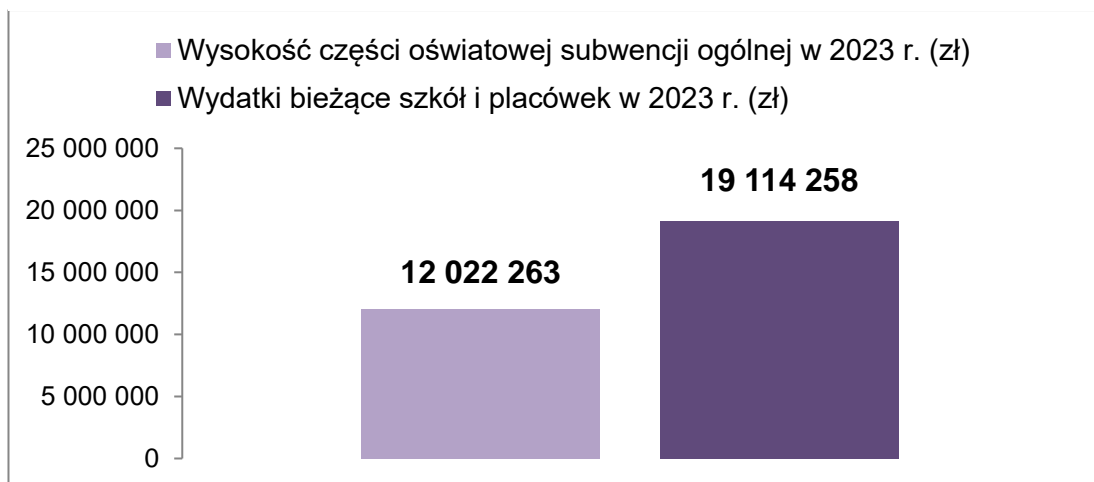
Praca wszystkich poradni opiera się na udzielaniu usług psychologiczno-pedagogicznych na rzecz dzieci, młodzieży, rodziców i nauczycieli z terenu powiatu chełmskiego. Pracownicy poradni wyjeżdżają również do szkół i placówek oświatowych znajdujących się w rejonie działania poradni czy punktów konsultacyjnych, co znacznie ułatwia korzystanie z usług psychologiczno-pedagogicznych.



# POWIAT CHEŁMSKI

## Raport o stanie powiatu chełmskiego za 2023 rok

**Wykres 5.** Wysokość części oświatowej subwencji ogólnej otrzymanej w roku 2023 w stosunku do wydatków bieżących szkół i placówek oświatowych powiatu



Źródło: Opracowanie własne



# POWIAT CHEŁMSKI

## Raport o stanie powiatu chełmskiego za 2023 rok

---

### VI. KONSULTACJE SPOŁECZNE Z MIESZKAŃCAMI GMINY CHEŁM

Dnia 14 lipca 2023 roku do Starostwa Powiatowego w Chełmie wpłynęło pismo od wójta gminy Chełm dotyczące woli przystąpienia do procedury zmiany granic administracyjnych gminy Chełm i przeprowadzenia konsultacji społecznych z mieszkańcami gminy Chełm. Rada Powiatu w Chełmie została poproszona o wydanie opinii po przeprowadzeniu własnych konsultacji.

We wtorek 12 września 2023 r. Rada Powiatu w Chełmie uchwaliła termin, tryb i sposób przeprowadzenia konsultacji. 27 września Zarząd Powiatu w Chełmie w uchwale określił członków komisji i godziny przeprowadzenia konsultacji.

W dniach 29 września – 3 października 2023 roku zostały przeprowadzone konsultacje społeczne zorganizowane przez powiat chełmski.

W piątek 6 października 2023 roku członkowie komisji przekazali Zarządowi Powiatu w Chełmie protokół z przeprowadzonych konsultacji z mieszkańcami gminy Chełm.

W piątek 13 października podczas sesji Rady Powiatu w Chełmie radni wyrazili **pozytywną** opinię w przedmiocie zmiany granic gminy Chełm, naruszającej granice powiatu chełmskiego polegającej na wyłączeniu z miasta Chełm obszaru obrębu ewidencyjnego nr 31 (dawniej część obrębów ewidencyjnych Pokrówka i Depułtycze Królewskie) i włączeniu obszaru ewidencyjnego nr 31 do gminy Chełm.

Tego samego dnia wspomnianą Uchwałę przekazano wójtowi gminy Chełm.

Wyniki przeprowadzonych konsultacji jednoznacznie wskazały zdecydowaną chęć mieszkańców gminy Chełm dotyczącą zmiany dotychczasowych granic. Rada Powiatu w Chełmie w przedmiotowej sprawie, kierowała się wynikami konsultacji. Za zmianą dotychczasowych granic opowiedziało się 100% głosujących, w oparciu o liczbę głosów ważnie oddanych.



# POWIAT CHEŁMSKI

## Raport o stanie powiatu chełmskiego za 2023 rok

---

### SPIS RYSUNKÓW

**Rysunek 1.** Schemat Organizacyjny Starostwa Powiatowego w Chełmie

### SPIS TABEL

**Tabela 1.** Liczba prowadzonych spraw w Wydziale Architektury i Budownictwa

**Tabela 2.** Liczba wniosków o pozwolenie na budowę i rozbiórkę

**Tabela 3.** Liczba wydanych decyzji w wydziale AB w poszczególnych miesiącach 2023 r.

**Tabela 4.** Liczba osób, którym udzielono porad NPP i NPO

**Tabela 5.** Zadania edukacji prawnej zrealizowane w 2023 r.

**Tabela 6.** Inwestycje drogowe powiatu chełmskiego w roku 2023

**Tabela 7.** Źródła oraz kwoty pozyskanego dofinansowania na wykonanie zadań inwestycyjnych

**Tabela 8.** Zestawienie rzeczowo-finansowe zagospodarowania poscaleniowego wykonanego w 2023 r.

**Tabela 9.** Liczba zezwoleń wydanych przez Wydział Infrastruktury

**Tabela 10.** Analiza porównawcza realizowanych decyzji z zakresu administracji geologicznej i górniczej

**Tabela 11.** Analiza porównawcza realizowanych zadań z zakresu ochrony przyrody

**Tabela 12.** Analiza porównawcza realizowanych zadań z zakresu gospodarki rybackiej

**Tabela 13.** Analiza porównawcza realizowanych zadań z zakresu gospodarki łowieckiej

**Tabela 14.** Analiza porównawcza realizowanych zadań z zakresu gospodarki leśnej

**Tabela 15.** Analiza porównawcza realizowanych zadań z zakresu ochrony gruntów rolnych i leśnych

**Tabela 16.** Analiza porównawcza realizowanych zadań z zakresu gospodarki odpadami

**Tabela 17.** Analiza porównawcza realizowanych zadań z zakresu emisji

**Tabela 18.** Wydatki na realizację zadań z zakresu pomocy społecznej i pieczy zastępczej

**Tabela 19.** Wydatki na realizację zadań z zakresu rehabilitacji społecznej i zawodowej osób z niepełnosprawnością



# POWIAT CHEŁMSKI

## Raport o stanie powiatu chełmskiego za 2023 rok

---

**Tabela 20.** Dane dotyczące liczby wychowanków, liczby wychowanków z innych powiatów, średnich miesięcznych wydatków na utrzymanie dziecka oraz ogólny koszt utrzymania Domu Dziecka w Siedliszczu.

**Tabela 21.** Średni miesięczny koszt utrzymania mieszkańca w DPS-ach funkcjonujących na terenie powiatu chełmskiego

**Tabela 22.** Wskaźnik stopy bezrobocia

### SPIS WYKRESÓW

**Wykres 1.** Ludność powiatu chełmskiego w latach 2018-2023

**Wykres 2.** Inwestycje drogowe w powiecie chełmskim w latach 2011-2023

**Wykres 3.** Liczba zarejestrowanych pojazdów ogółem

**Wykres 4.** Analiza porównawcza liczby wydanych praw jazdy krajowych i PKK

**Wykres 5.** Wysokość części oświatowej subwencji ogólnej otrzymanej w roku 2023 w stosunku do wydatków bieżących szkół i placówek oświatowych powiatu



# POWIAT CHEŁMSKI

## Raport o stanie powiatu chełmskiego za 2023 rok

### ZAŁĄCZNIK – ZESTAWIENIE PODJĘTYCH UCHWAŁ

#### Załącznik 1. Realizacja uchwał podjętych przez Radę Powiatu w Chełmie w 2023 roku

Lp.	Uchwała Rady Powiatu w Chełmie	Opis działań podejmowanych dla realizacji uchwały, termin wykonania uchwały oraz komu powierzono wykonanie uchwały
1.	Uchwała Nr XLVI/331/2023 Rady Powiatu W Chełmie z dnia 18 stycznia 2023 r. zmieniająca uchwałę w sprawie określenia przystanków komunikacyjnych, których właścicielem lub zarządzającym jest Powiat Chełmski, udostępnionych dla operatorów i przewoźników oraz warunków i zasad korzystania z tych przystanków.	Uchwała zmieniająca uchwałę w sprawie określenia przystanków komunikacyjnych, których właścicielem lub zarządzającym jest Powiat Chełmski, udostępnionych dla operatorów i przewoźników oraz warunków i zasad korzystania z tych przystanków Uchwała podlegała ogłoszeniu w Dzienniku Urzędowym Województwa Lubelskiego i weszła w życie po upływie 14 dni od dnia ogłoszenia. Wykonanie uchwały powierzono Zarządowi Powiatu.
2.	Uchwała Nr XLVI/332/2023 Rady Powiatu w Chełmie z dnia 18 stycznia 2023 r. w sprawie powołania Komisji Budżetu, Rolnictwa, Oświaty i Spraw Społecznych.	Uchwała w sprawie powołania Komisji Budżetu, Rolnictwa, Oświaty i Spraw Społecznych Uchwała weszła w życie z dniem podjęcia. Wykonanie uchwały powierzono Przewodniczącemu Komisji.
3.	Uchwała Nr XLVI/333/2023 Rady Powiatu W Chełmie z dnia 18 stycznia 2023 r. zmieniająca uchwałę w sprawie powołania Komisji Rewizyjnej.	Uchwałą zmieniająca uchwałę w sprawie powołania Komisji Rewizyjnej. Uchwała weszła w życie z dniem podjęcia. Wykonanie uchwały powierzono Przewodniczącemu Komisji.
4.	Uchwała Nr XLVI/334/2023 Rady Powiatu w Chełmie z dnia 18 stycznia 2023 r. zmieniająca uchwałę w sprawie powołania Komisji Rozwoju Gospodarczego i Integracji Europejskiej.	Uchwałą zmieniająca uchwałę w sprawie powołania Komisji Rozwoju Gospodarczego i Integracji Europejskiej. Uchwała weszła w życie z dniem podjęcia. Wykonanie uchwały powierzono Przewodniczącemu Komisji.
5.	Uchwała Nr XLVI/335/2023 Rady Powiatu w Chełmie z dnia 18 stycznia 2023 r. w sprawie rozpatrzenia skargi na działanie dyrektora Powiatowego Centrum Pomocy Rodzinie w Chełmie jako Organizatora Rodzinnej Pieczy Zastępczej.	Uchwała w sprawie rozpatrzenia skargi na działanie dyrektora Powiatowego Centrum Pomocy Rodzinie w Chełmie jako Organizatora Rodzinnej Pieczy Zastępczej. Skarga uznana za bezzasadną. Uchwała weszła w życie z dniem podjęcia. Wykonanie uchwały powierzono Przewodniczącemu Rady Powiatu w Chełmie.
6.	Uchwała Nr XLVI/336/2023 Rady Powiatu W Chełmie z dnia 18 stycznia 2023 roku w sprawie rozpatrzenia skargi na działanie dyrektora Powiatowego Centrum	Uchwała w sprawie rozpatrzenia skargi na działanie dyrektora Powiatowego Centrum Pomocy Rodzinie w Chełmie jako Organizatora Rodzinnej Pieczy Zastępczej jako skarga zasadna.





# POWIAT CHEŁMSKI

## Raport o stanie powiatu chełmskiego za 2023 rok

	Pomocy Rodzinie w Chełmie jako Organizatora Rodzinnej Pieczy Zastępczej jako skarga zasadna.	Uchwała weszła w życie z dniem podjęcia. Wykonanie uchwały powierzono Przewodniczącemu Rady Powiatu w Chełmie.
7.	Uchwała Nr XLVII/339/2023 Rady Powiatu w Chełmie z dnia 16 lutego 2023 r. w sprawie zatwierdzenia planu pracy komisji stałych na 2023 rok.	Zatwierdza się plan pracy następujących komisji stałych na 2023 rok: 1. Komisja Budżetu, Rolnictwa, Oświaty i Spraw Społecznych w brzmieniu ustalonym w załączniku Nr 1 do niniejszej uchwały; 2. Komisja Rozwoju Gospodarczego i Integracji Europejskiej, w brzmieniu ustalonym w załączniku Nr 2 do niniejszej uchwały; 3. Komisja skarg, wniosków i petycji, w brzmieniu ustalonym w załączniku Nr 3 do niniejszej uchwały. Wykonanie uchwały powierza się przewodniczącym komisji wyszczególnionych w § 1 uchwały. Uchwała wchodzi w życie z dniem podjęcia.
8.	Uchwała Nr XLVII/340/2023 Rady Powiatu w Chełmie z dnia 16 lutego 2023 r. w sprawie rozpatrzenia skargi na działanie dyrektora Powiatowego Centrum Pomocy Rodzinie w Chełmie.	Po rozpatrzeniu skargi na działanie dyrektora Powiatowego Centrum Pomocy Rodzinie w Chełmie złożonej przez małżeństwo prowadzące rodzinę zastępczą, uznaje się skargę za bezzasadną z przyczyn określonych w uzasadnieniu. Wykonanie uchwały powierza się Przewodniczącemu Rady Powiatu w Chełmie. Zobowiązuje się Przewodniczącego Rady Powiatu w Chełmie do zawiadomienia skarżącego o sposobie załatwienia skargi. Uchwała wchodzi w życie z dniem podjęcia.
9.	Uchwała Nr XLVII/341/2023 Rady Powiatu W Chełmie z dnia 16 lutego 2023 r. w sprawie wspólnej realizacji projektu „e-Geodezja II -uzupełnienie cyfrowego zasobu geodezyjnego województwa lubelskiego” w ramach Funduszy Europejskich dla Lubelskiego na lata 2021 — 2027 Działanie 2.1 Cyfrowe Lubelskie współfinansowanego z Europejskiego Funduszu Rozwoju Regionalnego.	Postanawia się wspólnie z powiatami: Białskim, Biłgorajskim, Chełmskim, Hrubieszowskim, Janowskim, Krasnostawskim, Kraśnickim, Lubartowskim, Lubelskim, Łęczyńskim, Łukowskim, Opolskim, Parczewskim, Puławskim, Radzyńskim, Ryckim, Świdnickim, Tomaszowskim, Włodawskim i Zamojskim oraz miastami: Biała Podlaska, Chełm, Lublin, Zamość zrealizować projekt pn. „e-Geodezja II - uzupełnienie cyfrowego zasobu geodezyjnego województwa lubelskiego” w ramach Funduszy Europejskich dla Lubelskiego na lata 2021 — 2027. Wykonanie uchwały powierza się Zarządowi Powiatu w Chełmie. Uchwała wchodzi w życie z dniem podjęcia.
10.	Uchwała Nr XLVIII/342/2023 Rady Powiatu W Chełmie z dnia	Zmiana uchwały polega na wykreśleniu ze składu osobowego Komisji Budżetu,



# POWIAT CHEŁMSKI

## Raport o stanie powiatu chełmskiego za 2023 rok

	30 marca 2023 r. zmieniająca uchwałę w sprawie powołania Komisji Budżetu, Rolnictwa, Oświaty i Spraw Społecznych.	Rolnictwa, Oświaty i Spraw Społecznych Radnego Radosława Rakowieckiego w związku z jego pisemną rezygnacją złożoną w dniu 16 lutego 2023 r. Uchwała wchodzi w życie z dniem podjęcia.
11.	Uchwała Nr XLVIII/343/2023 Rady Powiatu W Chełmie z dnia 30 marca 2023 r. zmieniająca uchwałę w sprawie powołania Komisji Rozwoju Gospodarczego i Integracji Europejskiej.	W uchwale Nr II/12/2018 Rady Powiatu w Chełmie z dnia 12 grudnia 2018 r. w sprawie powołania Komisji Rozwoju Gospodarczego i Integracji Europejskiej z późn. zm. § 1 ust. 1 otrzymuje brzmienie: „1. Powołuje się Komisję Rozwoju Gospodarczego i Integracji Europejskiej w składzie: 1) Jerzy Kwiatkowski 2) Paulina Suchań 3) Damian Wierak 4) Jarosław Walczuk 5) Beata Augustynek” Uchwała wchodzi w życie z dniem podjęcia.
12.	Uchwała Nr XLVIII/344/2023 Rady Powiatu W Chełmie z dnia 30 marca 2023 r. zmieniająca uchwałę w sprawie powołania Komisji skarg, wniosków i petycji.	Zmiana uchwały polega na wykreśleniu ze składu osobowego Komisji skarg, wniosków i petycji Radnego Andrzeja Zająca w związku z jego pisemną rezygnacją złożoną w dniu 16 lutego 2023 r. Uchwała weszła w życie z dniem podjęcia.
13.	Uchwała Nr XLVIII/347/2023 Rady Powiatu w Chełmie z dnia 30 marca 2023 r. w sprawie przyjęcia Powiatowego Programu Zapobiegania Przemocności oraz Ochrony Porządku Publicznego i Bezpieczeństwa Obywateli na lata 2023 – 2026.	Uchwałę w sprawie przyjęcia Powiatowego Programu Zapobiegania Przemocności oraz Ochrony Porządku Publicznego i Bezpieczeństwa Obywateli na lata 2023 – 2026. Uchwała weszła w życie z dniem podjęcia. Wykonanie uchwały powierzono Zarządowi Powiatu.
14.	Uchwała Nr XLVIII/348/2023 Rady Powiatu w Chełmie z dnia 30 marca 2023 r. w sprawie określenia zadań, na które przeznaczają się środki Państwowego Funduszu Rehabilitacji Osób Niepełnosprawnych w 2023 r.	Określa się zadania, na które przeznaczają się środki przewidziane w planie finansowym Państwowego Funduszu Rehabilitacji Osób Niepełnosprawnych dla Powiatu Chełmskiego w 2023 r. zgodnie z załącznikiem do niniejszej uchwały. Wykonanie uchwały zleca się Zarządowi Powiatu w Chełmie. Uchwała wchodzi w życie z dniem podjęcia.
15.	Uchwała Nr XLVIII/349/2023 Rady Powiatu w Chełmie z dnia 30 marca 2023 r. w sprawie udzielenia pomocy finansowej dla Powiatu Krasnostawskiego na realizację zadania inwestycyjnego pn. Przebudowa	Udziela się pomocy finansowej dla Powiatu Krasnostawskiego w zakresie dofinansowania na realizację zadania inwestycyjnego pn. Przebudowa drogi powiatowej nr 3122L Łopiennik – Żulin – Rejowiec od km 12+150 do km 12+436 o dł. 0,286 km w ramach zadania „Rozbudowa i przebudowa dróg



# POWIAT CHEŁMSKI

## Raport o stanie powiatu chełmskiego za 2023 rok

	<p>drogi powiatowej nr 3122L Łopiennik – Żulin – Rejowiec od km 12+150 do km 12+436 o dł. 0,286 km w ramach zadania „Rozbudowa i przebudowa dróg powiatowych nr 2118L, nr 3112L i nr 3122L w celu poprawy bezpieczeństwa ruchu drogowego”</p>	<p>powiatowych nr 2118L, nr 3112L i nr 3122L w celu poprawy bezpieczeństwa ruchu drogowego”.</p> <p>Wykonanie uchwały powierza się Zarządowi Powiatu w Chełmie.</p> <p>Uchwała wchodzi w życie z dniem podjęcia.</p>
16.	<p>Uchwała Nr XLVIII/350/2023 Rady Powiatu W Chełmie z dnia 30 marca 2023 r. zmieniająca uchwałę w sprawie określenia przystanków komunikacyjnych, których właścicielem lub zarządzającym jest Powiat Chełmski, udostępnionych dla operatorów i przewoźników oraz warunków i zasad korzystania z tych przystanków.</p>	<p>Uchwała zmieniająca uchwałę w sprawie określenia przystanków komunikacyjnych, których właścicielem lub zarządzającym jest Powiat Chełmski, udostępnionych dla operatorów i przewoźników oraz warunków i zasad korzystania z tych przystanków.</p> <p>Uchwała podlegała ogłoszeniu w Dzienniku Urzędowym Województwa Lubelskiego i weszła w życie po upływie 14 dni od dnia ogłoszenia.</p> <p>Wykonanie uchwały powierzono Zarządowi Powiatu.</p>
17.	<p>Uchwała Nr XLVIII//351/2023 Rady Powiatu w Chełmie z dnia 30 marca 2023 r. zmieniająca uchwałę w sprawie regulaminu wynagradzania nauczycieli, a także kryteriów i trybu przyznawania nagród dla nauczycieli zatrudnionych w szkołach i placówkach oświatowych, dla których organem prowadzącym jest Powiat Chełmski.</p>	<p>W załączniku Nr 1 do uchwały Nr XXIX/226/2021 Rady Powiatu w Chełmie z dnia 9 listopada 2021 r. w sprawie regulaminu wynagradzania nauczycieli, a także kryteriów i trybu przyznawania nagród dla nauczycieli zatrudnionych w szkołach i placówkach oświatowych, dla których organem prowadzącym jest Powiat Chełmski (Dz. Urz. Woj. Lubelskiego z 2021 r. poz. 4753) wprowadzono zmiany.</p> <p>Wykonanie uchwały powierza się Zarządowi Powiatu w Chełmie.</p> <p>Uchwała wchodzi w życie po upływie 14 dni od dnia ogłoszenia w Dzienniku Urzędowym Województwa Lubelskiego, z mocą obowiązującą od dnia 1 września 2022 r.</p>
18.	<p>Uchwała Nr XLVIII/352/2023 Rady Powiatu w Chełmie z dnia 30 marca 2023 r. w sprawie udzielenia z budżetu powiatu chełmskiego dotacji na prace konserwatorskie, restauratorskie lub roboty budowlane przy zabytku wpisanym do rejestru zabytków lub znajdującym się w gminnej ewidencji zabytków.</p>	<p>Uchwała w sprawie udzielenia z budżetu powiatu chełmskiego dotacji na prace konserwatorskie, restauratorskie lub roboty budowlane przy zabytku wpisanym do rejestru zabytków lub znajdującym się w gminnej ewidencji zabytków.</p> <p>Wykonanie uchwały powierza się Zarządowi Powiatu w Chełmie.</p> <p>Uchwała wchodzi w życie z dniem podjęcia.</p>



# POWIAT CHEŁMSKI

## Raport o stanie powiatu chełmskiego za 2023 rok

19.	Uchwała Nr L/355/2023 Rady Powiatu W Chełmie z dnia 17 maja 2023 r. zmieniająca uchwałę w sprawie powołania Komisji Budżetu, Rolnictwa, Oświaty i Spraw Społecznych.	Zmiana uchwały polega na wykreśleniu ze składu osobowego Komisji Budżetu, Rolnictwa, Oświaty i Spraw Społecznych Radnej Beaty Augustynek w związku z jej pisemną rezygnacją złożoną w dniu 20 kwietnia 2023 r. Uchwała weszła w życie z dniem podjęcia.
20.	Uchwała Nr L/358/2023 Rady Powiatu w Chełmie z dnia 17 maja 2023 r. zmieniająca uchwałę w sprawie określenia przystanków komunikacyjnych, których właścicielem lub zarządzającym jest Powiat Chełmski, udostępnionych dla operatorów i przewoźników oraz warunków i zasad korzystania z tych przystanków.	W uchwale Nr XXXII/252/2022 Rady Powiatu w Chełmie z dnia 31 stycznia 2022 r. w sprawie określenia przystanków komunikacyjnych, których właścicielem lub zarządzającym jest Powiat Chełmski, udostępnionych dla operatorów i przewoźników oraz warunków i zasad korzystania z tych przystanków (Dz. Urz. Woj. Lub. z 2022 r. poz. 683 z późn. zm.) wprowadza się zmianę treści załącznika nr 1, który otrzymuje brzmienie zgodnie z załącznikiem dołączonym do niniejszej uchwały. Wykonanie uchwały powierza się Zarządowi Powiatu w Chełmie. Uchwała podlega ogłoszeniu w Dzienniku Urzędowym Województwa Lubelskiego i wchodzi w życie po upływie 14 dni od dnia ogłoszenia.
21.	Uchwała Nr LI/359/2023 Rady Powiatu w Chełmie z dnia 22 czerwca 2023 r. w sprawie wotum zaufania dla Zarządu Powiatu w Chełmie.	Po przeprowadzeniu debaty nad Raportem o stanie powiatu chełmskiego za 2022 rok udziela się wotum zaufania Zarządowi Powiatu w Chełmie. Uchwała wchodzi w życie z dniem podjęcia.
22.	Uchwała Nr LI/360/2023 Rady Powiatu w Chełmie z dnia 22 czerwca 2023 r. w sprawie rozpatrzenia i zatwierdzenia sprawozdania finansowego wraz ze sprawozdaniem Zarządu Powiatu w Chełmie z wykonania budżetu za 2022 rok.	Po rozpatrzeniu przedłożonego przez Zarząd Powiatu sprawozdania finansowego wraz ze sprawozdaniem z wykonania budżetu za 2022 rok, zatwierdza się sprawozdanie finansowe wraz ze sprawozdaniem z wykonania budżetu za 2022 rok. Uchwałę przekazuje się Regionalnej Izbie Obrachunkowej w Lublinie. Wykonanie uchwały powierza się Zarządowi Powiatu. Uchwała wchodzi w życie z dniem podjęcia.
23.	Uchwała Nr LI/361/2023 Rady Powiatu w Chełmie z dnia 22 czerwca 2023 r. w sprawie udzielenia absolutorium Zarządowi Powiatu w Chełmie	Po zapoznaniu się: <ul style="list-style-type: none"><li>ze sprawozdaniem z wykonania budżetu za 2022 rok i sprawozdaniem finansowym za 2022 rok,</li></ul>



# POWIAT CHEŁMSKI

## Raport o stanie powiatu chełmskiego za 2023 rok

	<p>z tytułu wykonania budżetu za 2022 rok.</p>	<ul style="list-style-type: none"><li>z opinią Regionalnej Izby Obrachunkowej w Lublinie o sprawozdaniu z wykonania budżetu za 2022 rok oraz opinią o wniosku Komisji Rewizyjnej w sprawie absolutorium,</li><li>z informacją o stanie mienia Powiatu Chełmskiego,</li><li>ze stanowiskiem Komisji Rewizyjnej, udziela się absolutorium Zarządowi Powiatu w Chełmie z tytułu wykonania budżetu za 2022 rok.</li></ul> <p>Uchwałą przekazuje się Regionalnej Izbie Obrachunkowej w Lublinie.</p> <p>Wykonanie uchwały powierza się Zarządowi Powiatu.</p> <p>Uchwała wchodzi w życie z dniem podjęcia.</p>
24.	<p>Uchwała nr LI/362/2023 Rady Powiatu w Chełmie z dnia 22 czerwca 2023 r. zmieniająca uchwałę w sprawie zatwierdzenia planu pracy komisji stałych na 2023 rok.</p>	<p>W uchwale Nr XLVII/339/2023 Rady Powiatu w Chełmie z dnia 16 lutego 2023 r. w sprawie zatwierdzenia planu pracy komisji stałych na 2023 rok zmianie ulegają:</p> <ol style="list-style-type: none"><li>Załącznik Nr 1 Plan pracy Komisji Budżetu, Rolnictwa, Oświaty i Spraw Społecznych w brzmieniu ustalonym w załączniku Nr 1 do niniejszej uchwały;</li><li>Załącznik Nr 2 Plan pracy Komisji Rozwoju Gospodarczego i Integracji Europejskiej, w brzmieniu ustalonym w załączniku Nr 2 do niniejszej uchwały;</li></ol> <p>Wykonanie uchwały powierza się przewodniczącym komisji wyszczególnionych w § 1 uchwały.</p> <p>Uchwała wchodzi w życie z dniem podjęcia.</p>
25.	<p>Uchwała Nr LI/363/2023 Rady Powiatu w Chełmie z dnia 22 czerwca 2023 roku zmieniająca uchwałę w sprawie planu pracy Rady Powiatu w Chełmie na 2023 rok.</p>	<p>Załącznik do uchwały Nr XLV/322/2022 Rady Powiatu w Chełmie z dnia 28 grudnia 2022 r. w sprawie planu pracy Rady Powiatu w Chełmie na 2023 rok otrzymuje brzmienie zgodnie z załącznikiem do niniejszej uchwały.</p> <p>Wykonanie uchwały powierza się Przewodniczącemu Rady Powiatu.</p> <p>Uchwała wchodzi w życie z dniem podjęcia.</p>
26.	<p>Uchwała Nr LI/364/2023 Rady Powiatu w Chełmie z dnia 22 czerwca 2023 r. zmieniająca uchwałę w sprawie planu pracy i kontroli Komisji Rewizyjnej na 2023 rok.</p>	<p>Załącznik do uchwały Nr XLV/321/2022 Rady Powiatu w Chełmie z dnia 28 grudnia 2022 r. w sprawie planu pracy i kontroli Komisji Rewizyjnej na 2023 rok otrzymuje brzmienie zgodnie z załącznikiem do niniejszej uchwały.</p> <p>Wykonanie uchwały powierza się Przewodniczącemu Komisji Rewizyjnej.</p>



# POWIAT CHEŁMSKI

## Raport o stanie powiatu chełmskiego za 2023 rok

		Uchwała wchodzi w życie z dniem podjęcia.
27.	Uchwała nr LI/367/2023 Rady Powiatu w Chełmie z dnia 22 czerwca 2023 r. w sprawie udzielenia pomocy finansowej Miastu Chełm z przeznaczeniem dla Powiatowego Zespołu do Spraw Orzekania o Niepełnosprawności w Chełmie.	Udziela się pomocy finansowej Miastu Chełm w formie dotacji celowej z przeznaczeniem dla Powiatowego Zespołu do Spraw Orzekania o Niepełnosprawności w Chełmie na realizację jego zadań. 1. Pomoc finansowa o której mowa w § 1 zostanie udzielona ze środków budżetu Powiatu na 2023 rok w wysokości 10 000,00 zł (słownie: dziesięć tysięcy złotych 00/100). 2. Upoważnia się Zarząd Powiatu do zawarcia umowy z Miastem Chełm, która określi szczegółowe zasady udzielenia pomocy finansowej, przeznaczenie i zasady rozliczenia środków oraz wykonania zadania. Wykonanie uchwały powierza się Zarządowi Powiatu w Chełmie. Uchwała wchodzi w życie z dniem podjęcia.
28.	Uchwała nr LI/368/2023 Rady Powiatu w Chełmie z dnia 22 czerwca 2023 zmieniająca uchwałę w sprawie zapewnienia przez Powiat Chełmski wspólnej obsługi dla jednostek organizacyjnych Powiatu Chełmskiego.	W Uchwale Nr XVIII/138/2020 Rady Powiatu w Chełmie z dnia 4 grudnia 2020r. w sprawie zapewnienia przez Powiat Chełmski wspólnej obsługi dla jednostek organizacyjnych Powiatu Chełmskiego w §1 ust.1 skreśla się pkt.8 w brzmieniu: „8) Dom Pomocy Społecznej w Kaniem”. Wykonanie uchwały powierza się Zarządowi Powiatu w Chełmie. Uchwała wchodzi w życie z dniem podjęcia.
29.	Uchwała nr LI/369/2023 z dnia 22 czerwca 2023 r. w sprawie przekazania petycji według właściwości.	Przekazano według właściwości petycję. Wykonanie uchwały powierzono Przewodniczącemu Rady Powiatu w Chełmie. Uchwała wchodzi w życie z dniem podjęcia.
30.	Uchwała Nr LII/372/2023 Rady Powiatu w Chełmie z dnia 7 lipca 2023 r. w sprawie zmniejszenia opłaty za wydanie dowodu rejestracyjnego.	Zmniejsza się opłatę za wydanie dowodu rejestracyjnego, gdy zmiana stanu faktycznego w zakresie adresu właściciela lub posiadacza pojazdu wymagająca wydania nowych dokumentów spowodowana została nadaniem nazw ulicom w miejscowości Pobołowice Kolonia oraz Wołkowiany w gminie Żmudź uchwałami Nr LIII/357/2023, LIII/356/2023 Rady Gminy Żmudź z dnia 2 marca 2023 r. Wykonanie uchwały powierza się Zarządowi Powiatu. Uchwała wchodzi w życie po upływie 14 dni od daty ogłoszenia w Dzienniku Urzędowym Województwa Lubelskiego.



# POWIAT CHEŁMSKI

## Raport o stanie powiatu chełmskiego za 2023 rok

31.	<p>Uchwała Nr LII/373/2023 Rady Powiatu w Chełmie z dnia 7 lipca 2023 r. w sprawie wyrażenia zgody na zamianę nieruchomości położonych w obrębie Chromówka, gm. Ruda-Huta pod poszerzenie drogi powiatowej.</p>	<p>Rada Powiatu w Chełmie wyraża zgodę na zamianę przez Zarząd Powiatu nieruchomości położonej w miejscowości Chromówka, gm. Ruda-Huta, oznaczonej w ewidencji gruntów nr działki 178/2 o powierzchni 0,1634 ha na nieruchomość stanowiącą własność osób fizycznych, położoną w miejscowości Chromówka, gm. Ruda-Huta oznaczoną w ewidencji gruntów nr 180/1 o powierzchni 0,0826 ha w celu doprowadzenia do zgodności stanu prawnego nieruchomości z rzeczywistym stanem w terenie. Przeniesienie prawa własności nieruchomości nastąpi w drodze notarialnej umowy cywilnoprawnej. Wykonanie niniejszej uchwały powierza się Zarządowi Powiatu w Chełmie. Uchwała wchodzi w życie z dniem jej podjęcia.</p>
32.	<p>Uchwała Nr LII/374/2023 Rady Powiatu w Chełmie z dnia 7 lipca 2023 r. w sprawie rozpatrzenia skargi na działalność Powiatowego Urzędu Pracy w Chełmie.</p>	<p>Po rozpatrzeniu skargi na działalność Powiatowego Urzędu Pracy w Chełmie, uznaje się skargę za bezzasadną z przyczyn określonych w uzasadnieniu. Wykonanie uchwały powierza się Przewodniczącemu Rady Powiatu w Chełmie. Zobowiązuje się Przewodniczącego Rady Powiatu w Chełmie do zawiadomienia skarżącego o sposobie załatwienia skargi. Uchwała wchodzi w życie z dniem podjęcia.</p>
33.	<p>Uchwała Nr LII/375/2023 Rady Powiatu w Chełmie z dnia 7 lipca 2023 r. zmieniająca uchwałę w sprawie określenia zadań, na które przeznaczają się środki Państwowego Funduszu Rehabilitacji Osób Niepełnosprawnych.</p>	<p>W uchwale Nr XLVIII/348/2023 Rady Powiatu w Chełmie z dnia 30 marca 2023 r. w sprawie określenia zadań, na które przeznaczają się środki Państwowego Funduszu Rehabilitacji Osób Niepełnosprawnych w 2023 r. załącznik stanowiący plan finansowy PFRON dla Powiatu Chełmskiego w 2023 r. otrzymuje brzmienie jak załącznik do niniejszej uchwały. Wykonanie uchwały zleca się Zarządowi Powiatu w Chełmie. Uchwała wchodzi w życie z dniem podjęcia.</p>
34.	<p>Uchwała Nr LIII/378/2023 Rady Powiatu w Chełmie z dnia 12 września 2023 r. w sprawie rozpatrzenia petycji.</p>	<p>Po rozpoznaniu petycji dotyczącej błędnego wykonania skrzyżowania drogi powiatowej Nr 1854L (nr działki 126 obręb Strzelce Kolonia) z drogą gminną Nr 105018L (nr działki 397 obręb Strzelce) i po zapoznaniu się ze</p>



# POWIAT CHEŁMSKI

## Raport o stanie powiatu chełmskiego za 2023 rok

		<p>stanowiskiem Komisji Skarg, wniosków i petycji postanawia się uwzględnić petycję z przyczyn określonych w uzasadnieniu. Zobowiązuje się Przewodniczącego Rady Powiatu w Chełmie do zawiadomienia wnoszącego petycję o sposobie jej załatwienia.</p> <p>Wykonanie uchwały powierza się Zarządowi Powiatu w Chełmie.</p> <p>Uchwała wchodzi w życie z dniem podjęcia.</p>
35.	<p>Uchwała Nr LIII/379/2023 Rady Powiatu w Chełmie z dnia 12 września 2023 r. w sprawie wyrażenia zgody na nabycie nieruchomości położonych w obrębie Raciborowice-Kolonia, gm. Białopole.</p>	<p>Rada Powiatu w Chełmie wyraża zgodę na nabycie przez Zarząd Powiatu nieruchomości, oznaczonych w ewidencji gruntów jako działki nr: 199/1 o powierzchni 0,0229 ha, 200/5 o powierzchni 0,0083 ha, 200/3 o powierzchni 0,0146 ha, położone w obrębie ewidencyjnym Raciborowice-Kolonia, gmina Białopole.</p> <p>Wykonanie niniejszej uchwały powierza się Zarządowi Powiatu w Chełmie.</p> <p>Uchwała wchodzi w życie z dniem jej podjęcia.</p>
36.	<p>Uchwała Nr LIII/380/2023 Rady Powiatu w Chełmie z dnia 12 września 2023 r. w sprawie przeprowadzenia konsultacji z mieszkańcami gminy Chełm w przedmiocie zmiany granic gminy Chełm, naruszającej granice Powiatu Chełmskiego.</p>	<p>1. Postanawia się przeprowadzić konsultacje z mieszkańcami gminy Chełm w przedmiocie zmiany granic pomiędzy miastem Chełm i gminą Chełm polegającej na wyłączeniu z miasta Chełm obszaru obrębu ewidencyjnego nr 31 (dawniej część obrębów ewidencyjnych Pokrówka i Depułtycze Królewskie) i włączeniu obszaru ewidencyjnego nr 31 do gminy Chełm.</p> <p>Wykonanie uchwały powierza się Zarządowi Powiatu w Chełmie.</p> <p>Uchwała wchodzi w życie po upływie 14 dni od dnia ogłoszenia w Dzienniku Urzędowym Województwa Lubelskiego.</p>
37.	<p>Uchwała Nr LIII/381/2023 Rady Powiatu w Chełmie z dnia 12 września 2023 r. w sprawie wyrażenia zgody na zawarcie partnerstwa w celu realizacji projektu „Smart Hybrid Optimized Wetlands in Poland and Ukraine SHOW LIFE”.</p>	<p>Wyraża się zgodę na zawarcie partnerstwa w celu realizacji projektu „Smart Hybrid Optimized Wetlands in Poland and Ukraine SHOW LIFE”.</p> <p>Upoważnia się Zarząd Powiatu w Chełmie do podpisania umowy o partnerstwie.</p> <p>Wykonanie uchwały powierza się Zarządowi Powiatu w Chełmie.</p> <p>Uchwała wchodzi w życie z dniem podjęcia.</p>
38.	<p>Uchwała Nr LIV/384/2023 Rady Powiatu w Chełmie z dnia 13 października 2023 r.</p>	<p>Ustalono stawki opłat za usuwanie pojazdów z dróg na terenie Powiatu</p>





# POWIAT CHEŁMSKI

## Raport o stanie powiatu chełmskiego za 2023 rok

	<p>w sprawie ustalenia na 2024 rok wysokości stawek opłat, za usuwanie pojazdów z dróg położonych na terenie Powiatu Chełmskiego, ich przechowywanie na parkingach strzeżonych oraz wysokości kosztów powstałych w przypadku odstąpienia od wykonania dyspozycji usunięcia pojazdu.</p>	<p>Chełmskiego w przypadkach określonych w art. 130a ust. 1 - 2 ustawy z dnia 20 czerwca 1997 Prawo o ruchu drogowym. Wykonanie uchwały powierza się Zarządowi Powiatu w Chełmie.</p> <p>Uchwała podlega ogłoszeniu w Dzienniku Urzędowym Województwa Lubelskiego i wchodzi w życie z dniem 1 stycznia 2024 r.</p>
39.	<p>Uchwała Nr LIV/385/2023 Rady Powiatu w Chełmie z dnia 13 października 2023 r. zmieniająca uchwałę w sprawie określenia zadań, na które przeznaczane są środki Państwowego Funduszu Rehabilitacji Osób Niepełnosprawnych w 2023 r.</p>	<p>W uchwale Nr XLVIII/348/2023 Rady Powiatu w Chełmie z dnia 30 marca 2023 r. w sprawie określenia zadań, na które przeznaczane są środki Państwowego Funduszu Rehabilitacji Osób Niepełnosprawnych w 2023 r. załącznik stanowiący plan finansowy PFRON dla Powiatu Chełmskiego w 2023 r. otrzymuje brzmienie jak załącznik do niniejszej uchwały. Wykonanie uchwały zleca się Zarządowi Powiatu w Chełmie.</p> <p>Uchwała wchodzi w życie z dniem podjęcia.</p>
40.	<p>Uchwała Nr LIV/386/2023 Rady Powiatu w Chełmie z dnia 13 października 2023 r. w sprawie przyjęcia Programu Promocji Zatrudnienia oraz Aktywizacji Lokalnego Rynku Pracy na lata 2023-2027.</p>	<p>Przyjmuje się dokument pod nazwą „Program Promocji Zatrudnienia oraz Aktywizacji Lokalnego Rynku Pracy na lata 2023-2027, w brzmieniu stanowiącym załącznik do niniejszej uchwały.</p> <p>Wykonanie uchwały powierza się Zarządowi Powiatu i Dyrektorowi Powiatowego Urzędu Pracy w Chełmie.</p> <p>Uchwała wchodzi w życie z dniem podjęcia.</p>
41.	<p>Uchwała Nr LIV/387/2023 Rady Powiatu w Chełmie z dnia 13 października 2023 r. w sprawie powierzenia przez Powiat Chełmski zadania zarządzania drogą powiatową Nr 1859L Gminie Białopole.</p>	<p>Powierza się Gminie Białopole zadanie Powiatu Chełmskiego zarządzania drogą publiczną powiatową Nr 1859L na odcinku od km 14+608 do km 14+860 w miejscowości Buśno (od skrzyżowania z drogą powiatową Nr 1858L do wysokości działki nr 509, obręb Buśno, jednostka ewidencyjna Białopole) w związku z realizacją zadania inwestycyjnego polegającego na przebudowie drogi powiatowej Nr 1859L do dnia 31 grudnia 2024 r.</p> <p>Wykonanie uchwały powierza się Zarządowi Powiatu.</p> <p>Uchwała wchodzi w życie z dniem podjęcia.</p>
42.	<p>Uchwała Nr LIV/388/2023 Rady Powiatu w Chełmie z dnia 13 października 2023 r. w sprawie wydania opinii w przedmiocie zmiany granic</p>	<p>Wyraża się pozytywną opinię w przedmiocie zmiany granic gminy Chełm, naruszającej granice Powiatu Chełmskiego polegającej na wyłączeniu z miasta Chełm obszaru obrębu ewidencyjnego nr 31 (dawniej część obrębów</p>



# POWIAT CHEŁMSKI

## Raport o stanie powiatu chełmskiego za 2023 rok

	<p>gminy Chełm, naruszającej granice Powiatu Chełmskiego polegającej na wyłączeniu z miasta Chełm obszaru obrębu ewidencyjnego nr 31 (dawniej część obrębów ewidencyjnych Pokrówka i Deputycze Królewskie) i włączeniu obszaru ewidencyjnego nr 31 do gminy Chełm.</p>	<p>ewidencyjnych Pokrówka i Deputycze Królewskie) i włączeniu obszaru ewidencyjnego nr 31 do gminy Chełm. Wykonanie uchwały powierza się Zarządowi Powiatu w Chełmie. Uchwała wchodzi w życie z dniem podjęcia.</p>
43.	<p>Uchwała Nr LV/391/2023 Rady Powiatu w Chełmie z dnia 28 listopada 2023 r. zmieniająca uchwałę w sprawie określenia zadań, na które przeznaczają się środki Państwowego Funduszu Rehabilitacji Osób Niepełnosprawnych w 2023 r.</p>	<p>W uchwale Nr XLVIII/348/2023 Rady Powiatu w Chełmie z dnia 30 marca 2023 r. w sprawie określenia zadań, na które przeznaczają się środki Państwowego Funduszu Rehabilitacji Osób Niepełnosprawnych w 2023 r. załącznik stanowiący plan finansowy PFRON dla Powiatu Chełmskiego w 2023 r. otrzymuje brzmienie jak załącznik do niniejszej uchwały. Wykonanie uchwały zleca się Zarządowi Powiatu w Chełmie. Uchwała wchodzi w życie z dniem podjęcia.</p>
44.	<p>Uchwała Nr LV/392/2023 Rady Powiatu w Chełmie z dnia 28 listopada 2023 roku w sprawie Programu współpracy Powiatu Chełmskiego z organizacjami pozarządowymi oraz podmiotami wymienionymi w art. 3 ust. 3 ustawy z dnia 24 kwietnia 2003 r. o działalności pożytku publicznego i o wolontariacie na rok 2024.</p>	<p>Uchwała się Program współpracy Powiatu Chełmskiego z organizacjami pozarządowymi oraz podmiotami wymienionymi w art. 3 ust. 3 ustawy z dnia 24 kwietnia 2003 r. o działalności pożytku publicznego i o wolontariacie na rok 2024, w brzmieniu stanowiącym załącznik do niniejszej uchwały. Wykonanie uchwały powierza się Zarządowi Powiatu w Chełmie. Uchwała wchodzi w życie po upływie 14 dni od dnia ogłoszenia w Dzienniku Urzędowym Województwa Lubelskiego.</p>
45.	<p>Uchwała Nr LV/393/2023 Rady Powiatu W Chełmie z dnia 28 listopada 2023 r. w sprawie określenia zasad udzielania dotacji celowej z budżetu powiatu na prace konserwatorskie, restauratorskie lub roboty budowlane przy zabytkach wpisanych do rejestru zabytków lub znajdujących się w gminnej ewidencji zabytków, położonych na terenie Powiatu Chełmskiego</p>	<p>Z budżetu Powiatu Chełmskiego mogą być udzielane dotacje celowe na prace konserwatorskie, restauratorskie lub roboty budowlane przy zabytkach wpisanych do rejestru zabytków, lub znajdujących się w gminnej ewidencji zabytków, położonych na terenie powiatu chełmskiego, w ramach realizacji Rządowego Programu Odbudowy Zabytków, przyjętego uchwałą Nr 232/2022 Rady Ministrów z dnia 23 listopada 2022 roku.</p>



# POWIAT CHEŁMSKI

## Raport o stanie powiatu chełmskiego za 2023 rok

	w ramach realizacji Rządowego Programu Odbudowy Zabytków.	Wykonanie uchwały powierza się Zarządowi Powiatu w Chełmie. Uchwała wchodzi w życie po upływie 14 dni od dnia publikacji w Dzienniku Urzędowym Województwa Lubelskiego.
46.	Uchwała Nr LVI/398/2023 Rady Powiatu w Chełmie z dnia 29 grudnia 2023 r. zmieniająca uchwałę w sprawie określenia przystanków komunikacyjnych, których właścicielem lub zarządzającym jest Powiat Chełmski, udostępnionych dla operatorów i przewoźników oraz warunków i zasad korzystania z tych przystanków.	Uchwała zmieniająca uchwałę w sprawie określenia przystanków komunikacyjnych, których właścicielem lub zarządzającym jest Powiat Chełmski, udostępnionych dla operatorów i przewoźników oraz warunków i zasad korzystania z tych przystanków. Wykonanie uchwały powierza się Zarządowi Powiatu w Chełmie. Uchwała wchodzi w życie po upływie 14 dni od dnia publikacji w Dzienniku Urzędowym Województwa Lubelskiego.
47.	Uchwała Nr LVI/399/2023 Rady Powiatu w Chełmie z dnia 29 grudnia 2023 r. w sprawie planu pracy i kontroli Komisji Rewizyjnej na 2024 rok.	Uchwalono plan pracy i kontroli Komisji Rewizyjnej na 2024 rok. Uchwała wchodzi w życie z dniem podjęcia. Wykonanie uchwały powierzono Przewodniczącemu Komisji Rewizyjnej.
48.	Uchwała Nr LVI/400/2023 Rady Powiatu w Chełmie z dnia 29 grudnia 2023 r. w sprawie zatwierdzenia planu pracy komisji stałych na 2024 rok.	Uchwała w sprawie zatwierdzenia planu pracy komisji stałych na 2024 rok. Uchwała wchodzi w życie z dniem podjęcia. Wykonanie uchwały powierzono Przewodniczącym Komisji wyszczególnionych w §1 uchwały.
49.	Uchwała Nr LVI/401/2023 Rady Powiatu w Chełmie z dnia 29 grudnia 2023 r. w sprawie planu pracy Rady Powiatu w Chełmie na 2024 rok.	Ustala się plan pracy Rady Powiatu w Chełmie na 2024 r. Uchwała wchodzi w życie z dniem podjęcia. Wykonanie uchwały powierza się Przewodniczącemu Rady powiatu.

Powyższy wykaz nie zawiera uchwał w sprawie wieloletniej prognozy finansowej i jej zmian oraz uchwały budżetowej i jej zmian.

Szczegółowe informacje dotyczące Uchwał Rady Powiatu w Chełmie znajdują się w Biuletynie Informacji Publicznej Starostwa Powiatowego w Chełmie.